

Dante ファームウェアアップデートガイド

ご注意

- Dante Updater 2.2.1 (Dante Controller v4.6.0.8)をもとに作成しています。バージョンにより表示が異なる場合があります。
- アップデート作業は、お客様ご自身の責任において行ってください。
- アップデートは1台ずつ行ってください。
- アップデート作業中(データのロード中)に機器の電源を切ったり、ケーブルを抜いたり、このガイドに記載された手順と異なった操作をしたりすると、機器が故障する場合がありますのでご注意ください。
- アップデート作業に失敗し、もう一度アップデート作業を実行しても機器が正しく動作しない場合は、ヤマハ修理ご相談センターにお問い合わせください。
- ヤマハ ファームウェアおよび本ガイドの著作権は、すべてヤマハ株式会社が所有します。
- Dante ファームウェアとそのアップデートプログラムの著作権は、Audinate 社が所有します。
- ファームウェア、ソフトウェアおよび本ガイドの一部、または全部を無断で複製、改変することはできません。
- 本ガイドに掲載されている画面は、すべて操作説明のためのものです。
- Audinate®、Audinateロゴ、DanteはAudinate Pty Ltdの商標です。
- その他、本ガイドに掲載されている会社名および商品名は、各社の商標および登録商標です。
- ソフトウェアは改良のため予告なしにバージョンアップすることがあります。

お使いの機器によっては「別表」に記載している操作が必要な場合があります。本書の最後にまとめていますので、アップデート前にご確認ください。

Dante Updater のインストールと起動

「Dante Updater」は「Dante Controller」に含まれています。

すでに「Dante Controller」をご使用の場合は、起動して以下のアイコンをご確認ください。



「Dante Updater」アイコンが表示されない場合は、「Dante Controller」最新版を Audinate 社のホームページから入手してインストールしてください。

<https://my.audinate.com/support/downloads/dante-controller>

ファームウェアを更新する

ファームウェアファイルのダウンロード

ヤマハホームページから対象機器のファームウェアファイルをダウンロードします。

ここでは「MMP1」を例にダウンロード手順を示します。

<https://jp.yamaha.com/support/updates/index.html>

ソフトウェア

製品カテゴリを選択後、ソフトウェア名称（USB / Driver など）や製品名（品番）で検索
い場合は、製品名（品番）の一部を入力して再検索してください。

The screenshot shows a search interface with a dropdown menu for 'プロオーディオ' (Pro Audio) and a search box containing 'MMP1'. A search button labeled '検索' is highlighted with a red box and arrow labeled '3'. Below the search results, a table lists three items:

名称
MMP1 Firmware V1.10-2
MMP1 Firmware V1.10 (Previous version)
MMP1 Firmware V1.02-2 (Previous version)

The first item, 'MMP1 Firmware V1.10-2', is highlighted with a red box and arrow labeled '4'. A '全部' (All) dropdown menu is also visible.

- **Note:** ファームウェアファイルの検索結果には、関連するソフトウェアや旧バージョンも表示されますのでご注意ください。

ライセンス合意とファイルのダウンロード

ヤマハ株式会社（以下「弊社」といいます）では本ソフトウェアのお客様によるご使用およびお客様へのアフターサービスについて、ソフトウェア使用許諾契約を設けさせていただいており、お客様が下記条項にご同意いただいた場合にのみご使用いただけます。

本ソフトウェアをご使用いただく前に、本契約書を充分にお読みください。お客様が本ソフトウェアを使用可能な状態にされた（ダウンロード、インストールその他の行為を含むがこれに限定されない）時点で、本契約書にご同意いただいたものとみなします。ご同意いただけない場合は、ダウンロードまたはインストールを中止するか、本ソフトウェアのファイルを削除してください。

ソフトウェア使用許諾契約

1. 著作権および使用許諾

弊社はお客様に対し、本ソフトウェアを特定の条件付きで配布され得るそれらのバージョンアッププログラム、データファイル（以下「本ソフトウェア」といいます）を、お客様ご自身が所有または管理するコンピュータ、楽器または機器においての

5 利用規約に同意します

はい、同意します。

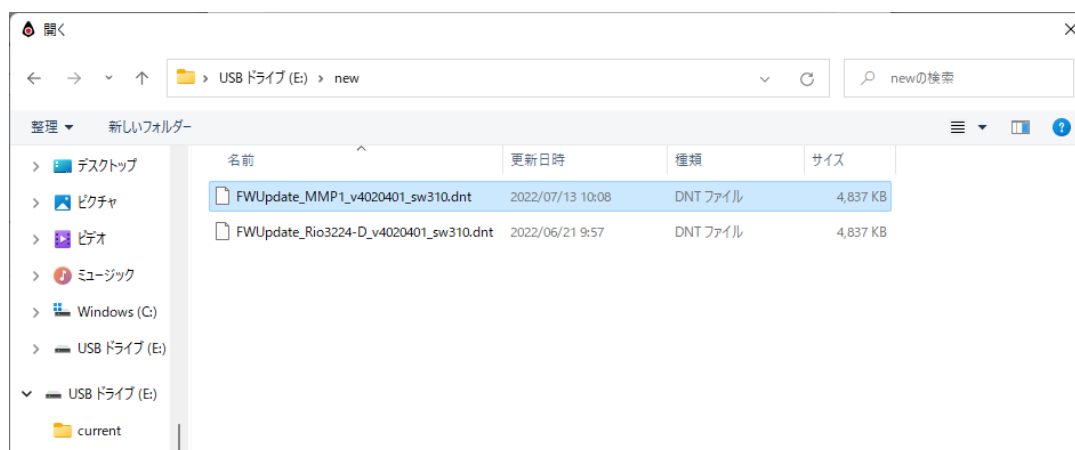
mmp1_firm110-2.zip (110.1MB)

6 クリックしてダウンロードします

ファームウェアファイルの解凍

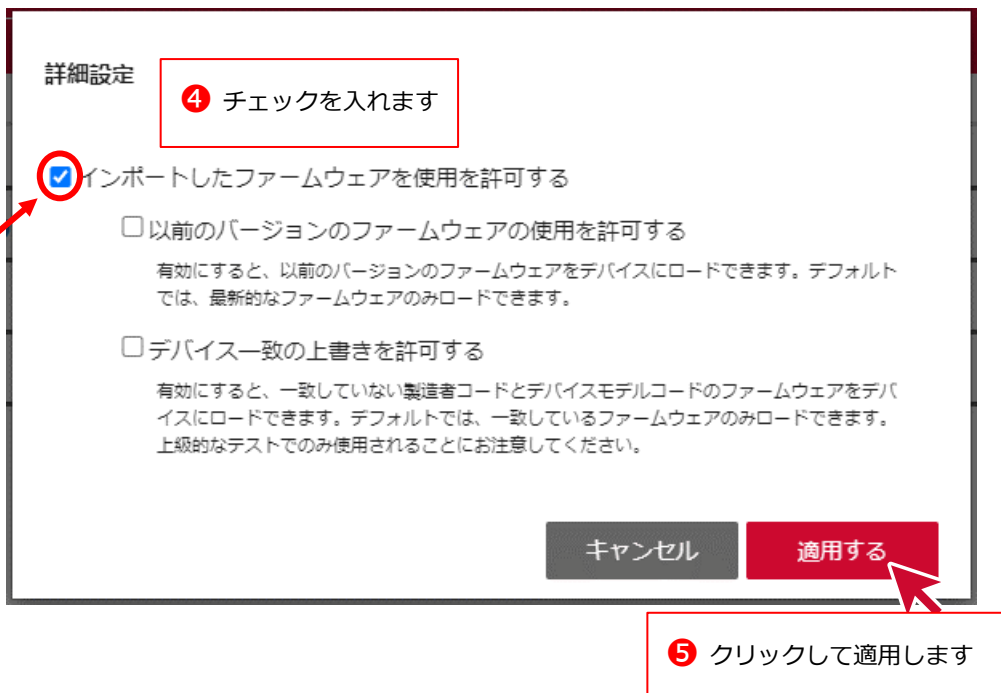
ダウンロードしたファームウェアファイルは分かりやすいディレクトリに保存します。

ファームウェアファイルは圧縮処理（ZIP 形式）されていますので、あらかじめファイルを解凍(展開)する必要があります。解凍後のファームウェアファイルは「DanteFirmware」ディレクトリに保存されています。



ファイルをインポートする許可設定

次に「Dante Updater」を起動し、ダウンロードしたファームウェアファイルを「Dante Updater」にインポートして、機器にアップロードするための設定を行う必要があります。



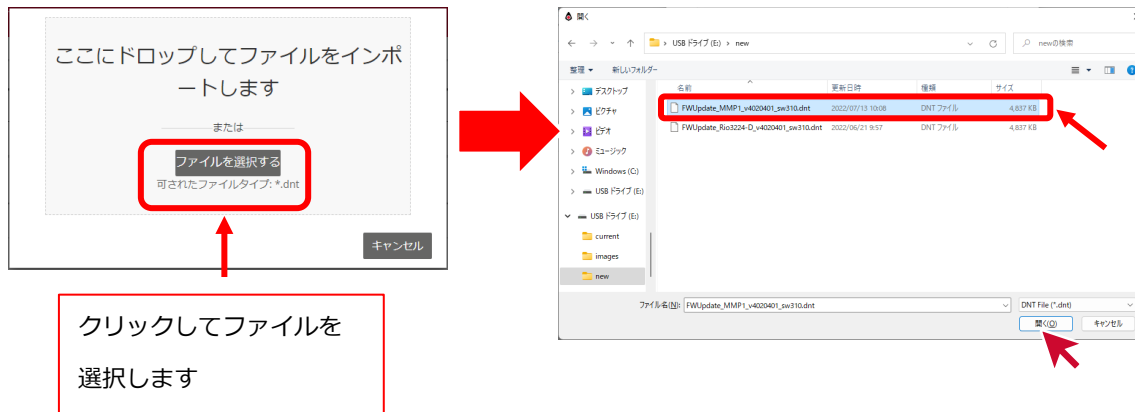
ファームウェアファイルのインポート

ファイルのインポートが可能になると、下記の項目が表示されるようになりますのでこれを開いて、インポート用のウィンドウをポップアップ表示します。

ファームウェアファイルをインポートするときは、コンピューターをインターネットに接続してください。



インポートには「ドラッグ&ドロップ」と「ファイル選択」の2通りの方法があります。いずれかの方法で目的のファームウェアファイルをインポートしてください。ここでは ファームウェアファイル名「FWUpdate_MMP1_v4020401_sw310.dnt」を例に、「ファイル選択」の方法でインポートします。



ファームウェアファイルのインポートが成功すればインポートファイル一覧に表示されます。



アップデートの実行

「ホーム」メニューに戻って、インポート済みファイル一覧で表示された該当のファームウェア項目を開きます。

① 「ホーム」 をクリックします

② このタブを開きます

③ クリックします

デバイス名	製造者	モデル名	製品バージョン	DANTEバージョン
Y00B-Yamaha-MMP1-125F90	Yamaha Corpora...	MMP1	1.10	4.0.8.2

このデバイスで利用可能なインポートされたファームウェア:

ファイル名	製品バージョン	DANTEバージョン	動作
FWUpdate_MMP1_v4020401_s...	1.1.0	4.2.4.1	アップグレード

④ クリックして実行へ進みます

最新バージョンであることを確認します

- **Note:** 接続されている機器がインポート済みファイルと異なる Dante モジュールを搭載している場合は、リストにデバイスが表示されません。接続されている機器の Dante モジュールに対応したファイルがインポートされているかどうか、ご確認ください。

Dante モジュールの種類については、Dante Controller で確認できます。機器ごとの Status タブの Dante Information 枠内の Dante Model に表示されている内容をご確認ください。

Dante Controller - Device View (Y001-Yamaha-Rio3224-D2-1075d4)

Receive Transmit Status Latency Device Config Network Config AES67 Config

Manufacturer Information

Manufacturer: Yamaha Corporation
Model Name: Rio3224-D2
Product Version: V1.80
Software Version: 3.1.0
Firmware Version: 2.0.5

Dante Information

Dante Model: Brooklyn II
Dante Firmware Version: 4.2.1.2
Hardware Version: 4.0.3.7
ROM/Boot Version: 1.3.80

Clock Synchronization

Mute Status: Unmuted
Sync Status: Locked
External Word Clock: No
Preferred: No
Frequency Offset: 0 ppm

Interfaces

IP Address: 192.168.100.6
MAC Address: 08:1DC1:10:75:D4
Tx Utilization: 26 Kbps Errors: 0
Rx Utilization: 16 Kbps Errors: 0

アップデート前の注意画面が表示されますので、チェックを入れて実行します。

⚠ 更新が終わるまでコンピューターやデバイスの電源を切ったり、接続を切断したりしないでください。

デバイスの音声伝送が中断される可能性があります

5 チェックを入れます

キャンセル 今すぐ更新する

6 クリックしてアップデートを開始します

ファイルアップロードが完了するまで待ちます。

更新中

デバイス	IP アドレス	更新ステータス
Y00B-Yamaha-MMP1-125F90	169.254.28.113	<div style="width: 100%; height: 10px; background-color: #28a745;"></div>

- **ご注意:** アップロード中はコンピューターまたは Dante 機器の電源を切らないでください。

アップデートの完了

ファイルアップロード完了後は機器の再起動が必要となります。

更新が完了しました。

デバイス	IP アドレス	更新ステータス
Y00B-Yamaha-MMP1-125F90	169.254.28.113	<input checked="" type="checkbox"/> 再起動してください

1 チェックを入れます

全てを選ぶ 選択したデバイスを再起動する 閉じる

2 クリックして再起動します

再起動が実行されれば完了です。

デバイス	IP アドレス	更新ステータス
Y00B-Yamaha-MMP1-125F90	169.254.28.113	<input checked="" type="checkbox"/> 成功

アップデート後のバージョン確認

機器の再起動後はバージョンが最新版にアップデートされていることを確認します。

更新/アップデートが可能です

▼ 入力されたファームウェアファイル ← アップデート後はこのタブを開きます

デバイス名	製造者	モデル名	製品/バージョン	DANTE/バージョン
▶ Y00B-Yamaha-MMP1-125F90	Yamaha Corpora...	MMP1	1.10	4.2.4.1

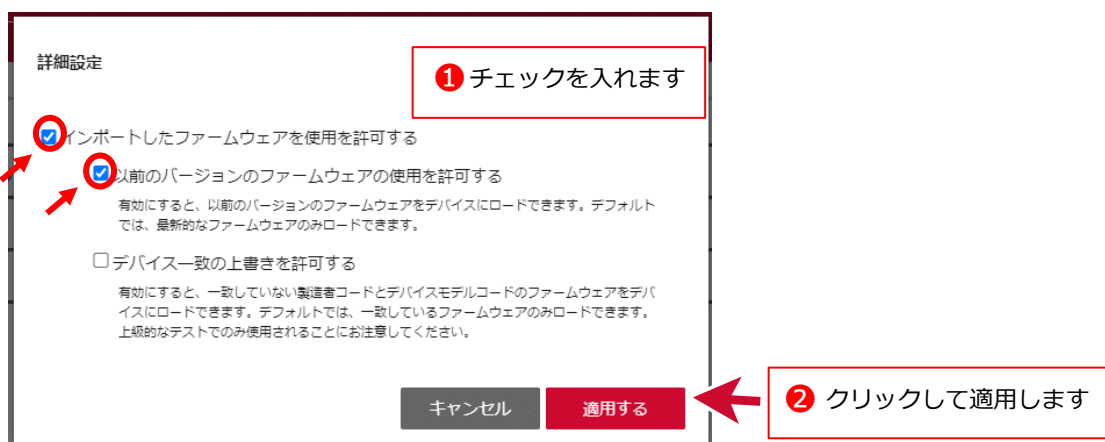
最新版バージョンであることを確認

ファームウェアのバージョンをダウングレードする

ファームウェアファイルのダウンロードとインポート

機器のファームウェアを最新バージョンよりも古いバージョンに変更する場合（ダウングレード）は、事前の準備として希望のファームウェアバージョンのダウンロードと Dante Updater の設定が必要となります。

1. ファームウェアファイルのダウンロード方法は「[ファームウェアファイルのダウンロード](#)」と「[ファームウェアファイルの解凍](#)」をご参照ください。また、「[ファイルをインポートする許可設定](#)」をご参照いただき、下図で示している項目にチェックを入れます。



- **ご注意:** 以下項目のチェックは絶対に入れないよう、ご注意ください。

デバイス一致の上書きを許可する

2. ダウンロードしたファームウェアファイルのインポート方法は「[ファームウェアファイルのインポート](#)」をご参照ください。
3. ダウングレードの手順はアップデート同様ですので、「[アップデートの実行](#)」から「[アップデート後のバージョン確認](#)」までをご参照ください。

フェイルセーフモードについて

フェイルセーフモード (Fail-Safe Mode) とは

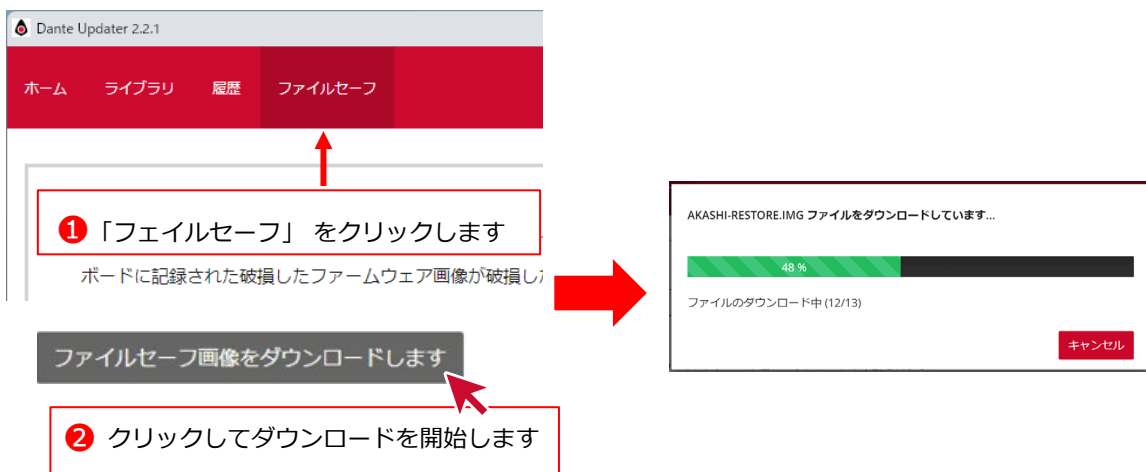
フェイルセーフモード (Fail-Safe Mode) とは、Dante 機器において何らかの誤操作または誤動作による障害が発生した場合に安全に制御して、復旧 (リストア) できるようにする保護機能のことです。



- **Note:** 複数のネットワークインターフェースが有効になっていると、フェイルセーフが実行できません。復旧する Dante 機器との接続のみを有効にし、その他は接続切断もしくは無効にしておく必要があります。

復旧の準備

ファームウェアを復旧するためのイメージファイルをダウンロードします。ダウンロードが完了するまで待ちます。インターネット接続が必要です。



ダウンロードが完了した際は、**2**のボタンが以下の表示に変わります。

✔ フェイルセーフ画像は最新です

復旧の実行

「ホーム」メニューに戻って、アップデート対象一覧から対象機器の復旧操作を行います。

1 このタブを開きます

2 クリックして進みます

3 クリックします

4 クリックして復旧を開始します

復旧完了

イメージファイルのアップロードが完了するまで待ちます。

復旧が完了した場合は、機器情報が表示されるようになります。

	デバイス名	製造者	モデル名	ステータス	製品バージョン	最新の製品バージョン	DANTEバージョン	最新のDANTEバージョン
<input type="checkbox"/>	Y00B-Yamaha-	Yamaha Corpora...	MMP1	最新ではない	1.10	1.1.0	4.0.8.2	4.2.4.1

復旧後は、「更新/アップデートが可能です」または「メーカーにお問い合わせください」のいずれかの項目で復旧、表示されます。

別表

お使いの機器によって必要となる固有の操作や説明をまとめています。お使いの機器の名前がないかご確認ください。

HY144-D-SRC

「ファームウェアファイルの解凍」時、HY144-D-SRCでは5種類のファームウェアがあります。表1をご確認のうえ、目的のファイルをインポートしてください。

表 1

モード名称	SRC	Input CH	Output CH
144io	なし	144	144
144io Sync SRC	あり(同期)	144	144
72io Async SRC	あり(非同期)	72	72
144i Async SRC	あり(非同期)	144	0
144o Async SRC	あり(非同期)	0	144

モード切り替えを高い頻度で行う方は、「ファームウェアファイルのインポート」の手順を繰り返して行い、すべてのファームウェアファイルをあらかじめインポートしておくとう便利です。