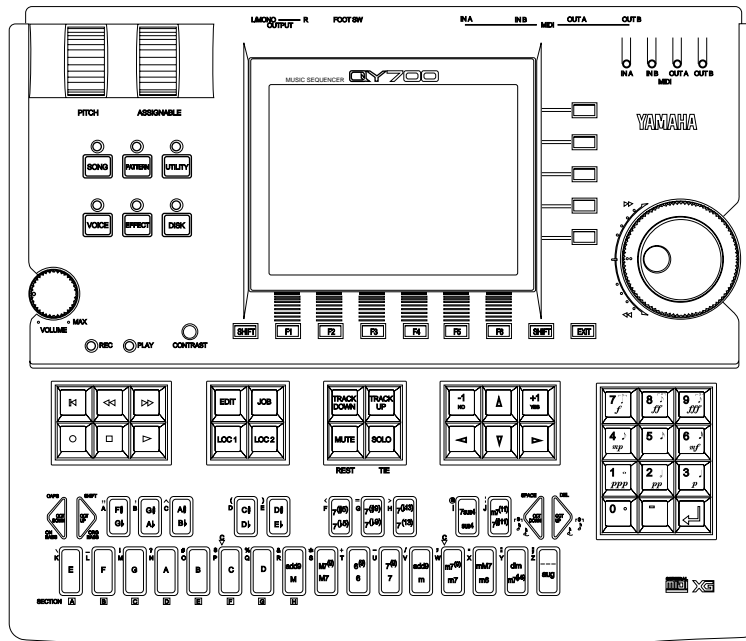


YAMAHA

MUSIC SEQUENCER QY700

リストブック



目次

XG ノーマルボイスリスト	2
XG ドラムボイスリスト	6
エフェクトプログラムリスト	7
エフェクトパラメーターリスト	8
エフェクトデータアサインテーブル	13
フレーズネームリスト	15
コードタイプリスト	30
MIDI データフォーマット	32
MIDI インプリメンテーションチャート	40
グループテンプレートリスト	42

REVERB

No.	Exclusive		Effect Type	特徴
	MSB	LSB		
0	0	0	NO EFFECT	エフェクトをOFFにします。
1	1	0	HALL1	ホールでの響きをシミュレートしたリバーブです。
2	1	1	HALL2	"
3	2	0	ROOM1	部屋の響きをシミュレートしたリバーブです。
4	2	1	ROOM2	"
5	2	2	ROOM3	"
6	3	0	STAGE1	ソロ楽器に適したリバーブです。
7	3	1	STAGE2	"
8	4	0	PLATE	鉄板リバーブをシミュレートしたリバーブです。
9	10	0	WHITE ROOM	若干のイニシャルディレイを持った独特のショートリバーブです。
10	11	0	TUNNEL	奥行き長い空間のシミュレートです。
11	13	0	BASEMENT	若干のイニシャルディレイの後に、独特の響きを持ったリバーブです。

CHORUS

No.	Exclusive		Effect Type	特徴
	MSB	LSB		
0	0	0	NO EFFECT	エフェクトをOFFにします。
1	41	0	CHORUS1	一般的なコーラスプログラムです。音を自然に広げます。
2	41	1	CHORUS2	"
3	41	2	CHORUS3	"
4	41	8	CHORUS4	ステレオ入力のコーラスです。パートで設定したPANがエフェクト音にも有効となります。
5	42	0	CELESTE1	3相のLFOにより、音にうねりと広がりを与えるプログラムです。
6	42	1	CELESTE2	"
7	42	2	CELESTE3	"
8	42	8	CELESTE4	ステレオ入力のセステです。パートで設定したPANがエフェクト音にも有効となります。
9	43	0	FLANGER1	ジェットサウンドを与えます。
10	43	1	FLANGER2	"
11	42	8	FLANGER3	"

VARIATION

No.	Exclusive		Effect Type	特徴
	MSB	LSB		
0	0	0	NO EFFECT	エフェクトをOFFにします。
1	1	0	HALL1	ホールでの響きをシミュレートしたリバーブです。
2	1	1	HALL2	"
3	2	0	ROOM1	部屋の響きをシミュレートしたリバーブです。
4	2	1	ROOM2	"
5	2	2	ROOM3	"
6	3	0	STAGE1	ソロ楽器に適したリバーブです。
7	3	1	STAGE2	"
8	4	0	PLATE	鉄板リバーブをシミュレートしたリバーブです。
9	5	0	DELAY L,C,R	L,R,C(center)の3本のディレイ音を発生するプログラムです。
10	6	0	DELAY L,R	L,R2本のディレイ音を発生するプログラムです。2本のフィードバックディレイを持っています。
11	7	0	ECHO	L,R2本のディレイとL,R独立のフィードバックディレイを持っています。
12	8	0	CROSS DELAY	2本のディレイのフィードバックをクロスさせたプログラムです。
13	9	0	ER1	リバーブの初期反射音のみを取り出したエフェクトです。
14	9	1	ER2	"
15	A	0	GATE REVERB	ゲートリバーブをシミュレートしたものです。
16	B	0	REVERSE GATE	逆再生をシミュレートしたプログラムです。
17	14	0	KARAOKE 1	カラオケ用のエコーと同じ仕組みのフィードバック付きのディレイです。
18	14	1	KARAOKE 2	"
19	14	2	KARAOKE 3	"
20	41	0	CHORUS1	一般的なコーラスプログラムです。音を自然に広げます。
21	41	1	CHORUS2	"
22	41	2	CHORUS3	"
23	41	8	CHORUS4	ステレオ入力のコーラスです。
24	42	0	CELESTE1	3相のLFOにより、音にうねりと広がりを与えるプログラムです。
25	42	1	CELESTE2	"
26	42	2	CELESTE3	"
27	42	8	CELESTE4	ステレオ入力のセステです。
28	43	0	FLANGER1	ジェットサウンドを与えます。
29	43	1	FLANGER2	"
30	43	8	FLANGER3	"
31	44	0	SYMPHONIC	CELESTEの変調をより多重化したものです。
32	45	0	ROTARY SPEAKER	回転スピーカーをシミュレートしたものです。MWやFCなどで、回転スピードをコントロールできます。
33	46	0	TREMOLO	音量を周期的に変化させるエフェクトです。
34	47	0	AUTO PAN	音像を左右、前後に周期的に移動させるプログラムです。
35	48	0	PHASER1	位相(フェイズ)を周期的に変化させ音にうねりを持たせます。
36	48	8	PHASER2	ステレオ入力のフェーザーです。
37	49	0	DISTORTION	音にエッジの効いた歪みを与えます。
38	4A	0	OVER DRIVE	音にマイルドな歪みを与えます。
39	4B	0	AMP SIMULATOR	ギターアンプをシミュレートしたものです。
40	4C	0	3BAND EQ(MONO)	LOW,MID,HIGHのイコライジングが可能なMONO EQです。
41	4D	0	2BAND EQ(STEREO)	LOW,HIGHのイコライジングが可能なSTEREO EQです。ドラムパートに最適です。
42	4E	0	AUTO WAH(LFO)	ワウフィルターの中心周波数を周期的に変化させます。MWやFCなどでペダルワウとしても使えます。
43	40	0	THRU	エフェクトを飛ばずにバイパスします。

エフェクトパラメーターリスト

Reverb Type

[00] No Effect

[01] Rev Hall 1 ~ [08] Rev Plate

No.	パラメーター	設定値	設定範囲	参照テーブル	MW.FC
1	Reverb Time	0.3 ~ 30.0s	0-69	tb_rvt	
2	Diffusion	0 ~ 10	0-10		
3	Initial Delay	0.1 ~ 99.3ms	0-63	tb_dly200	
4	HPF Cutoff	Thru ~ 8.0kHz	0-52	disp_fc	
5	LPF Cutoff	1.0kHz ~ Thru	34-60	disp_fc	
6					
7					
8					
9					
10					
11	*Rev Delay	0.1 ~ 99.3ms	0-63	tb_dly200	
12	*Density	0 ~ 3	0-3		
13	*Rev/Er Balance	R<E63 ~ R=E ~ R63>E	1-127		
14					
15	*Feedback Level	-63 ~ +63	1-127		
16					

[09] Rev WhiteRm ~ [11] Rev Basemnt

No.	パラメーター	設定値	設定範囲	参照テーブル	MW.FC
1	Reverb Time	0.3 ~ 30.0s	0-69	tb_rvt	
2	Diffusion	0 ~ 10	0-10		
3	Initial Delay	0.1 ~ 99.3ms	0-63	tb_dly200	
4	HPF Cutoff	Thru ~ 8.0kHz	0-52	disp_fc	
5	LPF Cutoff	1.0kHz ~ Thru	34-60	disp_fc	
6	*Width	0.5 ~ 10.2m	0-37		
7	*Height	0.5 ~ 20.2m	0-73		
8	*Depth	0.5 ~ 30.2m	0-104		
9	*Wall Vary	0 ~ 30	0-30		
10					
11	*Rev Delay	0.1 ~ 99.3ms	0-63	tb_dly200	
12	*Density	0 ~ 3	0-3		
13	*Rev/Er Balance	R<E63 ~ R=E ~ R63>E	1-127		
14					
15	*Feedback Level	-63 ~ +63	1-127		
16					

Chorus Type

[00] No Effect

[01] Chorus 1 ~ [08] Celeste 4

No.	パラメーター	設定値	設定範囲	参照テーブル	MW.FC
1	LFO Frequency	0.000 ~ 39.70Hz	0-127	disp_ifo	
2	LFO PM Depth	0 ~ 127	0-127		
3	Feedback Level	-63 ~ +63	1-127		
4	Delay Offset	0.0 ~ 50.0ms	0-127	tb_dly50	
5					
6	*EQ Low Freq.	50 ~ 2.0kHz	8-40	disp_fc	
7	*EQ Low Gain	-12 ~ +12dB	52-76		
8	*EQ High Freq.	500Hz ~ 16.0kHz	28-58	disp_fc	
9	*EQ High Gain	-12 ~ +12dB	52-76		
10					
11					
12					
13					
14					
15	*Input Mode	mono/stereo	0-1		
16					

[09] Flanger 1 ~ [11] Flanger 3

No.	パラメーター	設定値	設定範囲	参照テーブル	MW.FC
1	LFO Frequency	0.000 ~ 39.70Hz	0-127	disp_ifo	
2	LFO Depth	0 ~ 127	0-127		
3	Feedback Level	-63 ~ +63	1-127		
4	Delay Offset	0.0 ~ 6.3ms	0-63	tb_dly50	
5					
6	*EQ Low Freq.	50Hz ~ 2.0kHz	8-40	disp_fc	
7	*EQ Low Gain	-12 ~ +12dB	52-76		
8	*EQ High Freq.	500Hz ~ 16.0kHz	28-58	disp_fc	
9	*EQ High Gain	-12 ~ +12dB	52-76		
10					
11					
12					
13					
14	*LFO Phase Diff.	-180 ~ +180deg(reso=3)	4-124		
15					
16					

*は、MIDIシステムエクスクルーシブメッセージで設定できます。

印は、バリエーションモード=INSのとき、モジュレーションホイール、フットコントローラーなどでコントロール可能なパラメーターです。

Variation Type

[00] No Effect

[01] Rev Hall 1 ~ [08] Rev Plate

No.	パラメーター	設定値	設定範囲	参照テーブル	MW.FC
1	Reverb Time	0.3 ~ 30.0s	0-69	tb_rvt	
2	Diffusion	0 ~ 10	0-10		
3	Initial Delay	0.1 ~ 99.3ms	0-63	tb_dly200	
4	HPF Cutoff	Thru ~ 8.0kHz	0-52	disp_fc	
5	LPF Cutoff	1.0kHz ~ Thru	34-60	disp_fc	
6					
7					
8					
9					
10	Wet/Dry W<D63 ~	W=D ~ W63>D	1-127		
11	*Rev Delay	0.1 ~ 99.3ms	0-63	tb_dly200	
12	*Density 0 ~ 3	0-3			
13	*Rev/Er Balance	R<E63 ~ R=E ~ R63>E	1-127		
14					
15	*Feedback Level	-63 ~ +63	1-127		
16					

[11] Echo

No.	パラメーター	設定値	設定範囲	参照テーブル	MW.FC
1	Lch Delay1	0.1 ~ 355.0m	1-3550		
2	Lch Feedback Level	-63 ~ +63	1-127		
3	Rch Delay1	0.1 ~ 355.0m	1-3550		
4	Rch Feedback Level	-63 ~ +63	1-127		
5	High Damp	0.1 ~ 1.0	1-10		
6	*Lch Delay2	0.1 ~ 360.0ms	1-3600		
7	*Rch Delay2	0.1 ~ 360.0ms	1-3600		
8	*Delay2 Level	0 ~ 127	0-127		
9					
10	Wet/Dry W<D63 ~	W=D ~ W63>D	1-127		
11					
12					
13	*EQ Low Freq.	50Hz ~ 2.0kHz 8-40	disp_fc		
14	*EQ Low Gain	-12 ~ +12dB	52-76		
15	*EQ High Freq.	500Hz ~ 16.0kHz	8-58	disp_fc	
16	*EQ High Gain	-12 ~ +12dB	52-76		

[09] Delay L, C, R

No.	パラメーター	設定値	設定範囲	参照テーブル	MW.FC
1	Lch Delay	0.1 ~ 715.0msec	1-7150		
2	Rch Delay	0.1 ~ 715.0msec	1-7150		
3	Cch Delay	0.1 ~ 715.0msec	1-7150		
4	Feedback Delay	0.1 ~ 715.0msec	1-7150		
5	Feedback Level	-63 ~ +63	1-127		
6	*Cch Level	0 ~ 127	0-127		
7	*High Damp	0.1 ~ 1.0	1-10		
8					
9					
10	Wet/Dry W<D63 ~	W=D ~ W63>D 1-127			
11					
12					
13	*EQ Low Freq.	50Hz ~ 2.0kHz	8-40	disp_fc	
14	*EQ Low Gain	-12 ~ +12dB	52-76		
15	*EQ High Freq.	500Hz ~ 16.0kHz	28-58	disp_fc	
16	*EQ High Gain	-12 ~ +12dB	52-76		

[12] CrossDelay

No.	パラメーター	設定値	設定範囲	参照テーブル	MW.FC
1	L->R Delay	0.1 ~ 355.0m	1-3550		
2	R->L Delay	0.1 ~ 355.0m	1-3550		
3	Feedback Level	-63 ~ +63	1-127		
4	Input Select	L,R,L&R(L,RはMonoMix)	0-2		
5	High Damp	0.1 ~ 1.0	1-10		
6					
7					
8					
9					
10	Wet/Dry W<D63 ~	W=D ~ W63>D	1-127		
11					
12					
13	*EQ Low Freq.	50Hz ~ 2.0kHz	8-40	disp_fc	
14	*EQ Low Gain	-12 ~ +12dB	52-76		
15	*EQ High Freq.	500Hz ~ 16.0kHz	8-58	disp_fc	
16	*EQ High Gain	-12 ~ +12dB	52-76		

[10] Delay L, R

No.	パラメーター	設定値	設定範囲	参照テーブル	MW.FC
1	Lch Delay	0.1 ~ 715.0msec	1-7150		
2	Rch Delay	0.1 ~ 715.0msec	1-7150		
3	Feedback Delay1	0.1 ~ 715.0msec	1-7150		
4	Feedback Delay2	0.1 ~ 715.0msec	1-7150		
5	Feedback Level	-63 ~ +63	1-127		
6	*High Damp	0.1 ~ 1.0	1-10		
7					
8					
9					
10	Wet/Dry W<D63 ~	W=D ~ W63>D	1-127		
11					
12					
13	*EQ Low Freq.	50Hz ~ 2.0kHz	8-40	disp_fc	
14	*EQ Low Gain	-12 ~ +12dB	52-76		
15	*EQ High Freq.	500Hz ~ 16.0kHz	28-58	disp_fc	
16	*EQ High Gain	-12 ~ +12dB	52-76		

[13] EarlyRef.1, [14]EarlyRef.2

No.	パラメーター	設定値	設定範囲	参照テーブル	MW.FC
1	Type S-H, L-H,	Rdm, Rvs, PIt, Spr	0-5		
2	Room Size	0.1 ~ 7.0 0-44	tb_room		
3	Diffusion	0 ~ 10 0-10			
4	Initial Delay	0.1 ~ 200.0ms 0-127	tb_dly200		
5	Feedback Level	-63 ~ +63 1-127			
6	*HPF Cutoff	Thru ~ 8.0kHz 0-52	disp_fc		
7	*LPF Cutoff	1.0kHz ~ Thru 34-60	disp_fc		
8					
9					
10	Wet/Dry W<D63 ~	W=D ~ W63>D 1-127			
11	*Liveness	0 ~ 10 0-10			
12	*Density 0 ~ 3	0-3			
13	*High Damp	0.1 ~ 1.0 1-10			
14					
15					
16					

*は、MIDIシステムエクスクルーシブメッセージで設定できます。

印は、バリエーションモード=INSのとき、モジュレーションホイール、フットコントローラーなどでコントロール可能なパラメーターです。

エフェクトパラメーターリスト

[15] GateReverb, [16]ReversGate

No.	パラメーター	設定値	設定範囲	参照テーブル	MW.FC
1	Type	TypeA,TypeB	0-1		
2	Room Size	0.1 ~ 7.0	0-44	tb_room	
3	Diffusion	0 ~ 10	0-10		
4	Initial Delay	0.1 ~ 200.0ms	0-127	tb_dly200	
5	Feedback Level	-63 ~ +63	1-127		
6	*HPF Cutoff	Thru ~ 8.0kHz	0-52	disp_fc	
7	*LPF Cutoff	1.0kHz ~ Thru	34-60	disp_fc	
8					
9					
10	Wet/Dry	W<D63 ~ W=D ~ W63>D	1-127		
11	*Liveness	0 ~ 10	0-10		
12	*Density	0 ~ 3	0-3		
13	*High Damp	0.1 ~ 1.0	1-10		
14					
15					
16					

[28] Flanger 1 ~ [30] Flanger 3

No.	パラメーター	設定値	設定範囲	参照テーブル	MW.FC
1	LFO Frequency	0.000 ~ 39.70Hz	0-127	disp_lfo	
2	LFO Depth	0 ~ 127	0-127		
3	Feedback Level	-63 ~ +63	1-127		
4	Delay Offset	0.0 ~ 50.0ms	0-127	tb_dly50	
5					
6	*EQ Low Freq.	50Hz ~ 2.0kHz	8-40	disp_fc	
7	*EQ Low Gain	-12 ~ +12dB	52-76		
8	*EQ High Freq.	500Hz ~ 16.0kHz	28-58	disp_fc	
9	*EQ High Gain	-12 ~ +12dB	52-76		
10	Wet/Dry	W<D63 ~ W=D ~ W63>D	1-127		
11					
12					
13					
14	*LFO Phase Diff.	-180 ~ +180deg	4-124		
15					
16					

[17] Rev Karaoke1 ~ [19]Rev Karaoke3

No.	パラメーター	設定値	設定範囲	参照テーブル	MW.FC
1	Delay Time	0.1 ~ 400.0ms	0-127	tb_dly400	
2	Feedback Level	-63 ~ +63	1-127		
3	HPF Cutoff	Thru ~ 8.0kHz	0-52	disp_fc	
4	LPF Cutoff	1.0kHz ~ Thru	34-60	disp_fc	
5					
6					
7					
8					
9					
10	Wet/Dry	W<D63 ~ W=D ~ W63>D	1-127		
11					
12					
13					
14					
15					
16					

[31] Symphonic

No.	パラメーター	設定値	設定範囲	参照テーブル	MW.FC
1	LFO Frequency	0.000 ~ 39.70Hz	0-127	disp_lfo	
2	LFO Depth	0 ~ 127	0-127		
3	Delay Offset	0.0 ~ 50.0ms	0-127	tb_dly50	
4					
5					
6	*EQ Low Freq.	50Hz ~ 2.0kHz	8-40	disp_fc	
7	*EQ Low Gain	-12 ~ +12dB	52-76		
8	*EQ High Freq.	500Hz ~ 16.0kHz	28-58	disp_fc	
9	*EQ High Gain	-12 ~ +12dB	52-76		
10	Wet/Dry	W<D63 ~ W=D ~ W63>D	1-127		
11					
12					
13					
14					
15					
16					

[20] Chorus 1 ~ [27] Celeste 4

No.	パラメーター	設定値	設定範囲	参照テーブル	MW.FC
1	LFO Frequency	0.000 ~ 39.70Hz	0-127	disp_lfo	
2	LFO PM Depth	0 ~ 127	0-127		
3	Feedback Level	-63 ~ +63	1-127		
4	Delay Offset	0.0 ~ 50.0ms	0-127	tb_dly50	
5					
6	*EQ Low Freq.	50Hz ~ 2.0kHz	8-40	disp_fc	
7	*EQ Low Gain	-12 ~ +12dB	52-76		
8	*EQ High Freq.	500Hz ~ 16.0kHz	28-58	disp_fc	
9	*EQ High Gain	-12 ~ +12dB	52-76		
10	Wet/Dry	W<D63 ~ W=D ~ W63>D	1-127		
11					
12					
13					
14					
15	*Input Mode	mono/stereo	0-1		
16					

[32] Rotary Sp.

No.	パラメーター	設定値	設定範囲	参照テーブル	MW.FC
1	LFO Frequency	0.000 ~ 39.70Hz	0-127	disp_lfo	
2	LFO Depth	0 ~ 127	0-127		
3					
4					
5					
6	*EQ Low Freq.	50Hz ~ 2.0kHz	8-40	disp_fc	
7	*EQ Low Gain	-12 ~ +12dB	52-76		
8	*EQ High Freq.	500Hz ~ 16.0kHz	28-58	disp_fc	
9	*EQ High Gain	-12 ~ +12dB	52-76		
10	Wet/Dry	W<D63 ~ W=D ~ W63>D	1-127		
11					
12					
13					
14					
15					
16					

*は、MIDIシステムエクスクルーシブメッセージで設定できます。

印は、バリエーションモード=INSのとき、モジュレーションホイール、フットコントローラーなどでコントロール可能なパラメーターです。

[33] Tremolo

No.	パラメーター	設定値	設定範囲	参照テーブル	MW.FC
1	LFO Frequency	0.000 ~ 39.70Hz	0-127	disp_lfo	
2	AM Depth	0 ~ 127	0-127		
3	PM Depth	0 ~ 127	0-127		
4					
5					
6	*EQ Low Freq.	50Hz ~ 2.0kHz	8-40	disp_fc	
7	*EQ Low Gain	-12 ~ +12dB	52-76		
8	*EQ High Freq.	500Hz ~ 16.0kHz	28-58	disp_fc	
9	*EQ High Gain	-12 ~ +12dB	52-76		
10					
11					
12					
13					
14	*LFO Phase Diff.	-180 ~ +180deg	4-124		
15	*Input Mode	mono/stereo	0-1		
16					

[36] Phaser 2

No.	パラメーター	設定値	設定範囲	参照テーブル	MW.FC
1	LFO Frequency	0.000 ~ 39.70Hz	0-127	disp_lfo	
2	LFO Depth	0 ~ 127	0-127		
3	Phase Shift Offset	0 ~ 127	0-127		
4	Feedback Level	-63 ~ +63	1-127		
5					
6	*EQ Low Freq.	50Hz ~ 2.0kHz	8-40	disp_fc	
7	*EQ Low Gain	-12 ~ +12dB	52-76		
8	*EQ High Freq.	500Hz ~ 16.0kHz	28-58	disp_fc	
9	*EQ High Gain	-12 ~ +12dB	52-76		
10	Wet/Dry	W<D63 ~ W=D ~ W63>D	1-127		
11	*Stage	3 ~ 5	3-5		
12					
13	*LFO Phase Diff.	-180 ~ +180deg(reso=3)	4-124		
14					
15					
16					

[34] Auto PAN

No.	パラメーター	設定値	設定範囲	参照テーブル	MW.FC
1	LFO Frequency	0.000 ~ 39.70Hz	0-127	disp_lfo	
2	L/R Depth	0 ~ 127	0-127		
3	F/R Depth	0 ~ 127	0-127		
4	PAN Direction	L<->R,L->R,L<-R,Lturn,Rturn,L/R	0-5		
5					
6	*EQ Low Freq.	50Hz ~ 2.0kHz	8-40	disp_fc	
7	*EQ Low Gain	-12 ~ +12dB	52-76		
8	*EQ High Freq.	500Hz ~ 16.0kHz	28-58	disp_fc	
9	*EQ High Gain	-12 ~ +12dB	52-76		
10					
11					
12					
13					
14					
15					
16					

[37] Distortion, [38]Overdrive

No.	パラメーター	設定値	設定範囲	参照テーブル	MW.FC
1	Drive	0 ~ 127	0-127		
2	EQ Low Frequency	50Hz ~ 2.0kHz	8-40	disp_fc	
3	EQ Low Gain	-12 ~ +12dB	52-76		
4	LPF Cutoff	1.0kHz ~ Thru	34-60	disp_fc	
5	Output Level	0 ~ 127	0-127		
6					
7	EQ Mid Frequency	500Hz ~ 10.0kHz	28-54	disp_fc	
8	*EQ Mid Gain	-12 ~ +12dB	52-76		
9	*EQ Mid Width	1.0 ~ 12.0	10-120		
10	*Wet/Dry	W<D63 ~ W=D ~ W63>D	1-127		
11	Edge(Clip Curve)	0 ~ 127	0-127		
12					
13					
14					
15					
16					

[35] Phaser 1

No.	パラメーター	設定値	設定範囲	参照テーブル	MW.FC
1	LFO Frequency	0.000 ~ 39.70Hz	0-127	disp_lfo	
2	LFO Depth	0 ~ 127	0-127		
3	Phase Shift Offset	0 ~ 127	0-127		
4	Feedback Level	-63 ~ +63	1-127		
5					
6	*EQ Low Freq.	50Hz ~ 2.0kHz	8-40	disp_fc	
7	*EQ Low Gain	-12 ~ +12dB	52-76		
8	*EQ High Freq.	500Hz ~ 16.0kHz	28-58	disp_fc	
9	*EQ High Gain	-12 ~ +12dB	52-76		
10	Wet/Dry	W<D63 ~ W=D ~ W63>D	1-127		
11	*Stage	6,7,8,9,10	6-10		
12					
13					
14					
15					
16					

[39] G-Amp.Sim

No.	パラメーター	設定値	設定範囲	参照テーブル	MW.FC
1	Drive	0 ~ 127	0-127		
2	AMP Type	Off,Stack,Combo,Tube	0-3		
3	LPF Cutoff	1.0kHz ~ Thru	34-60	disp_fc	
4	Output Level	0 ~ 127	0-127		
5					
6					
7					
8					
9					
10	Wet/Dry	W<D63 ~ W=D ~ W63>D	1-127		
11	*Edge(Clip Curve)	0 ~ 127	0-127		
12					
13					
14					
15					
16					

*は、MIDIシステムエクスクルーシブメッセージで設定できます。

印は、バリエーションモード=INSのとき、モジュレーションホイール、フットコントローラーなどでコントロール可能なパラメーターです。

エフェクトパラメーターリスト

[40] 3 Band EQ

No.	パラメーター	設定値	設定範囲	参照テーブル	MW.FC
1	EQ Low Gain	-12 ~ +12dB	52-76		
2	EQ Mid Frequency	500Hz ~ 10.0kHz	28-54	disp_fc	
3	EQ Mid Gain	-12 ~ +12dB	52-76		
4	EQ Mid Width	1.0 ~ 12.0	10-120		
5	EQ High Gain	-12 ~ +12dB	52-76		
6	*EQ Low Freq.	50Hz ~ 2.0kHz	8-40	disp_fc	
7	*EQ High Freq.	500Hz ~ 16.0kHz	28-58	disp_fc	
8					
9					
10					
11					
12					
13					
14					
15					
16					

[43] THRU 信号をそのまま通過させます。

[41] 2 Band EQ

No.	パラメーター	設定値	設定範囲	参照テーブル	MW.FC
1	EQ Low Frequency	50Hz ~ 2.0kHz	8-40	disp_fc	
2	EQ Low Gain	-12 ~ +12dB	52-76		
3	EQ High Frequency	500Hz ~ 16.0kHz	28-58	disp_fc	
4	EQ High Gain	-12 ~ +12dB	52-76		
5					
6					
7					
8					
9					
10					
11					
12					
13					
14					
15					
16					

[42] Auto Wah

No.	パラメーター	設定値	設定範囲	参照テーブル	MW.FC
1	LFO Frequency	0.000 ~ 39.70Hz	0-127	disp_lfo	
2	LFO Depth	0 ~ 127	0-127		
3	Cutoff FrequencyOffset	50Hz ~ 14.0kHz	0-127	tb_wah_fq	
4	Resonance	1.0 ~ 12.0	10-120		
5					
6	*EQ Low Freq.	50Hz ~ 2.0kHz	8-40	disp_fc	
7	*EQ Low Gain	-12 ~ +12dB	52-76		
8	*EQ High Freq.	500Hz ~ 16.0kHz	28-58	disp_fc	
9	*EQ High Gain	-12 ~ +12dB	52-76		
10	Wet/Dry	W<D63 ~ W=D ~ W63>D	1-127		
11					
12					
13					
14					
15					
16					

*は、MIDIシステムエクスクルーシブメッセージで設定できます。

印は、バリエーションモード=INSのとき、モジュレーションホイール、フットコントローラーなどでコントロール可能なパラメーターです。

tb_rvt

reverb time table [s]

Data	Value	Data	Value	Data	Value
0	0.3	32	3.5	64	17.0
1	0.4	33	3.6	65	18.0
2	0.5	34	3.7	66	19.0
3	0.6	35	3.8	67	20.0
4	0.7	36	3.9	68	25.0
5	0.8	37	4.0	37	30.0
6	0.9	38	4.1		
7	1.0	39	4.2		
8	1.1	40	4.3		
9	1.2	41	4.4		
10	1.3	42	4.5		
11	1.4	43	4.6		
12	1.5	44	4.7		
13	1.6	45	4.8		
14	1.7	46	4.9		
15	1.8	47	5.0		
16	1.9	48	5.5		
17	2.0	49	6.0		
18	2.1	50	6.5		
19	2.2	51	7.0		
20	2.3	52	7.5		
21	2.4	53	8.0		
22	2.5	54	8.5		
23	2.6	55	9.0		
24	2.7	56	9.5		
25	2.8	57	10.0		
26	2.9	58	11.0		
27	3.0	59	12.0		
28	3.1	60	13.0		
29	3.2	61	14.0		
30	3.3	62	15.0		
31	3.4	63	16.0		

tb_dly200

delay time table [× 0.1ms] (MAX200.0ms)

Data	Value	Data	Value	Data	Value	Data	Value
0	01	32	505	64	1008	96	1512
1	17	33	520	65	1024	97	1528
2	32	34	536	66	1040	98	1544
3	48	35	552	67	1056	99	1559
4	64	36	568	68	1071	100	1575
5	80	37	583	69	1087	101	1591
6	95	38	599	70	1103	102	1606
7	111	39	615	71	1119	103	1622
8	127	40	631	72	1134	104	1638
9	143	41	646	73	1150	105	1654
10	158	42	662	74	1166	106	1669
11	174	43	678	75	1182	107	1685
12	190	44	694	76	1197	108	1701
13	206	45	709	77	1213	109	1717
14	221	46	725	78	1229	110	1732
15	237	47	741	79	1244	111	1748
16	253	48	757	80	1260	112	1764
17	269	49	772	81	1276	113	1780
18	284	50	788	82	1292	114	1795
19	300	51	804	83	1307	115	1811
20	316	52	819	84	1323	116	1827
21	332	53	835	85	1339	117	1843
22	347	54	851	86	1355	118	1858
23	363	55	867	87	1370	119	1874
24	379	56	882	88	1386	120	1890
25	395	57	898	89	1402	121	1906
26	410	58	914	90	1418	122	1921
27	426	59	930	91	1433	123	1937
28	442	60	945	92	1449	124	1953
29	457	61	961	93	1465	125	1969
30	473	62	977	94	1481	126	1984
31	489	63	993	95	1496	127	2000

tb_dly400

delay time table [× 0.1ms] (MAX400.0ms)

Data	Value	Data	Value	Data	Value	Data	Value
0	1	32	1009	64	2016	96	3024
1	32	33	1040	65	2048	97	3055
2	64	34	1072	66	2079	98	3087
3	95	35	1103	67	2111	99	3118
4	127	36	1135	68	2142	100	3150
5	158	37	1166	69	2174	101	3181
6	190	38	1198	70	2205	102	3213
7	221	39	1229	71	2237	103	3244
8	253	40	1261	72	2268	104	3276
9	284	41	1292	73	2300	105	3307
10	316	42	1324	74	2331	106	3339
11	347	43	1355	75	2363	107	3370
12	379	44	1386	76	2394	108	3402
13	410	45	1418	77	2426	109	3433
14	442	46	1449	78	2457	110	3465
15	473	47	1481	79	2489	111	3496
16	505	48	1512	80	2520	112	3528
17	536	49	1544	81	2552	113	3559
18	568	50	1575	82	2583	114	3591
19	599	51	1607	83	2615	115	3622
20	631	52	1638	84	2646	116	3654
21	662	53	1670	85	2677	117	3685
22	694	54	1701	86	2709	118	3717
23	725	55	1733	87	2740	119	3748
24	757	56	1764	88	2772	120	3780
25	788	57	1796	89	2803	121	3811
26	820	58	1827	90	2835	122	3843
27	851	59	1859	91	2866	123	3874
28	883	60	1890	92	2898	124	3906
29	914	61	1922	93	2929	125	3937
30	946	62	1953	94	2961	126	3969
31	977	63	1985	95	2992	127	4000

tb_dly50

delay time table [× 0.1ms] (MAX50.0ms)

Data	Value	Data	Value	Data	Value	Data	Value
0	0	32	32	64	64	96	96
1	1	33	33	65	65	97	97
2	2	34	34	66	66	98	98
3	3	35	35	67	67	99	99
4	4	36	36	68	68	100	100
5	5	37	37	69	69	101	111
6	6	38	38	70	70	102	122
7	7	39	39	71	71	103	133
8	8	40	40	72	72	104	144
9	9	41	41	73	73	105	155
10	10	42	42	74	74	106	171
11	11	43	43	75	75	107	186
12	12	44	44	76	76	108	202
13	13	45	45	77	77	109	218
14	14	46	46	78	78	110	233
15	15	47	47	79	79	111	249
16	16	48	48	80	80	112	265
17	17	49	49	81	81	113	280
18	18	50	50	82	82	114	296
19	19	51	51	83	83	115	312
20	20	52	52	84	84	116	328
21	21	53	53	85	85	117	343
22	22	54	54	86	86	118	359
23	23	55	55	87	87	119	375
24	24	56	56	88	88	120	390
25	25	57	57	89	89	121	406
26	26	58	58	90	90	122	422
27	27	59	59	91	91	123	437
28	28	60	60	92	92	124	453
29	29	61	61	93	93	125	469
30	30	62	62	94	94	126	484
31	31	63	63	95	95	127	500

エフェクトデータアサインテーブル

disp_fc

cutoff freq. table for filter [Hz]

Data	Value	Data	Value
0	20	32	800
1	22	33	900
2	25	34	1.0k
3	28	35	1.1k
4	32	36	1.2k
5	36	37	1.4k
6	40	38	1.6k
7	45	39	1.8k
8	50	40	2.0k
9	56	41	2.2k
10	63	42	2.5k
11	70	43	2.8k
12	80	44	3.2k
13	90	45	3.6k
14	100	46	4.0k
15	110	47	4.5k
16	125	48	5.0k
17	140	49	5.6k
18	160	50	6.3k
19	180	51	7.0k
20	200	52	8.0k
21	225	53	9.0k
22	250	54	10.0k
23	280	55	11.0k
24	315	56	12.0k
25	355	57	14.0k
26	400	58	16.0k
27	450	59	18.0k
28	500	60	20.0k
29	560		
30	630		
31	700		

tb_room

room size table

Data	Value	Data	Value
0	1	32	51
1	3	33	53
2	4	34	54
3	6	35	56
4	7	36	57
5	9	37	59
6	10	38	61
7	12	39	62
8	14	40	64
9	15	41	65
10	17	42	67
11	18	43	68
12	20	44	70
13	21		
14	23		
15	25		
16	26		
17	28		
18	29		
19	31		
20	32		
21	34		
22	35		
23	37		
24	39		
25	40		
26	42		
27	43		
28	45		
29	46		
30	48		
31	50		

disp_lfo

LFO freq. table [Hz]

Data	Value	Data	Value	Data	Value	Data	Value
0	0.000	32	1.346	64	2.692	96	8.411
1	0.042	33	1.388	65	2.776	97	8.748
2	0.084	34	1.430	66	2.860	98	9.084
3	0.126	35	1.472	67	2.944	99	9.421
4	0.168	36	1.514	68	3.028	100	9.757
5	0.210	37	1.556	69	3.112	101	10.09
6	0.252	38	1.598	70	3.196	102	10.77
7	0.294	39	1.640	71	3.280	103	11.44
8	0.336	40	1.682	72	3.365	104	12.11
9	0.379	41	1.724	73	3.449	105	12.79
10	0.421	42	1.766	74	3.533	106	13.46
11	0.463	43	1.808	75	3.617	107	14.13
12	0.505	44	1.851	76	3.701	108	14.80
13	0.547	45	1.893	77	3.786	109	15.48
14	0.589	46	1.935	78	3.870	110	16.15
15	0.631	47	1.977	79	3.954	111	16.82
16	0.673	48	2.019	80	4.038	112	17.50
17	0.715	49	2.061	81	4.122	113	18.17
18	0.757	50	2.103	82	4.206	114	18.84
19	0.799	51	2.145	83	4.290	115	19.51
20	0.841	52	2.187	84	4.374	116	20.18
21	0.883	53	2.229	85	4.458	117	20.85
22	0.925	54	2.271	86	4.542	118	21.52
23	0.967	55	2.313	87	4.626	119	22.19
24	1.009	56	2.355	88	4.710	120	22.86
25	1.051	57	2.397	89	4.794	121	23.53
26	1.093	58	2.439	90	4.878	122	24.20
27	1.136	59	2.481	91	4.962	123	24.87
28	1.178	60	2.523	92	5.046	124	25.54
29	1.220	61	2.565	93	5.130	125	26.21
30	1.262	62	2.608	94	5.214	126	26.88
31	1.304	63	2.650	95	5.298	127	27.55

tb_Wah_fq

Wah Cutoff Freq. table [Hz]

Data	Value	Data	Value	Data	Value	Data	Value
0	50	32	500	64	2.14k	96	6.20k
1	55	33	530	65	2.22k	97	6.38k
2	60	34	560	66	2.31k	98	6.56k
3	66	35	590	67	2.40k	99	6.75k
4	72	36	620	68	2.49k	100	6.95k
5	80	37	650	69	2.58k	101	7.15k
6	86	38	680	70	2.67k	102	7.35k
7	94	39	720	71	2.77k	103	7.56k
8	100	40	760	72	2.87k	104	7.78k
9	110	41	800	73	2.97k	105	8.00k
10	120	42	840	74	3.08k	106	8.22k
11	130	43	880	75	3.19k	107	8.44k
12	140	44	920	76	3.30k	108	8.67k
13	150	45	960	77	3.41k	109	8.90k
14	162	46	1.00k	78	3.53k	110	9.14k
15	174	47	1.05k	79	3.65k	111	9.38k
16	186	48	1.10k	80	3.77k	112	9.63k
17	200	49	1.15k	81	3.90k	113	9.90k
18	215	50	1.20k	82	4.03k	114	10.2k
19	230	51	1.26k	83	4.16k	115	10.4k
20	245	52	1.32k	84	4.29k	116	10.7k
21	260	53	1.38k	85	4.43k	117	10.9k
22	280	54	1.43k	86	4.57k	118	11.2k
23	300	55	1.50k	87	4.72k	119	11.5k
24	315	56	1.56k	88	4.87k	120	11.8k
25	335	57	1.62k	89	5.02k	121	12.1k
26	355	58	1.69k	90	5.18k	122	12.4k
27	380	59	1.76k	91	5.34k	123	12.7k
28	400	60	1.83k	92	5.50k	124	13.0k
29	425	61	1.90k	93	5.67k	125	13.3k
30	450	62	1.98k	94	5.84k	126	13.7k
31	475	63	2.06k	95	6.02k	127	14.0k

プリセットフレーズリスト(Drum-b : General)

16beat Drum -b(General)	
Phrase No.	Phrase Name
Db16001	GE 4onFlor 1
Db16002	GE 4onFlor 2
Db16003	GE 4onFlor 3
Db16004	GE 4onFlor 4
Db16005	GE 4onFlor 5
Db16006	GE 4onFlor 6
Db16007	GE 4onFlor 7
Db16008	GE 4onFlor 8
Db16009	GE 4onFlor 9
Db16010	GE 4onFlo 10
Db16011	GE 4onFlo 11
Db16012	GE 4onFlo 12
Db16013	GE 4onFlo 13
Db16014	GE 4onFlo 14
Db16015	GE 4onFlo 15
Db16016	GE 4onFlo 16
Db16017	GE 4onFlo 17
Db16018	GE 4onFlo 18
Db16019	GE 4onFlo 19
Db16020	GE 4onFlo 20
Db16021	GE 4onFlo 21
Db16022	GE 4onFlo 22
Db16023	GE 4onFlo 23
Db16024	GE 4onFlo 24
Db16025	GE Ballade 1
Db16026	GE Ballade 2
Db16027	GE Ballade 3
Db16028	GE BalldeG 1
Db16029	GE BalldeG 2
Db16030	GE BalldeG 3
Db16031	GE BalldeG 4
Db16032	GE BalldeG 5
Db16033	GE Ballot 1
Db16034	GE Ballot 2
Db16035	GE Ballot 3
Db16036	GE Ballot 4
Db16037	GE Boy 1
Db16038	GE Boy 2
Db16039	GE Boy 3
Db16040	GE Boy 4
Db16041	GE Bread 1
Db16042	GE Bread 2
Db16043	GE Bread 3
Db16044	GE Bread 4
Db16045	GE Bread 5
Db16046	GE Bread 6
Db16047	GE Bread 7
Db16048	GE Bread 8
Db16049	GE Bread 9
Db16050	GE Bread 10
Db16051	GE Bread 11
Db16052	GE Bread 12
Db16053	GE Bread 13
Db16054	GE Butter 1
Db16055	GE Butter 2
Db16056	GE Butter 3
Db16057	GE Butter 4
Db16058	GE Butter 5
Db16059	GE Hustlin 1
Db16060	GE Hustlin 2
Db16061	GE Primer 1
Db16062	GE Primer 2
Db16063	GE Primer 3
Db16064	GE Primer 4
Db16065	GE Primer 5
Db16066	GE Primer 6
Db16067	GE Primer 7
Db16068	GE Pushed 1
Db16069	GE Pushed 2
Db16070	GE Shtuff 1
Db16071	GE Shtuff 2
Db16072	GE Vanilla 1
Db16073	GE Vanilla 2
Db16074	GE Vanilla 3

8beat Drum -b(General)			
Phrase No.	Phrase Name	Phrase No.	Phrase Name
Db08001	GE 4onFlor 1	Db08090	GE Shuffle 4
Db08002	GE 4onFlor 2	Db08091	GE Shuffle 5
Db08003	GE 4onFlor 3	Db08092	GE Shuffle 6
Db08004	GE 4onFlor 4	Db08093	GE Shuffle 7
Db08005	GE 4onFlor 5	Db08094	GE Shuffle 8
Db08006	GE 4onFlor 6	Db08095	GE Shuffle 9
Db08007	GE 4onFlor 7	Db08096	GE Shuflin 1
Db08008	GE 4onFlor 8	Db08097	GE Shuflin 2
Db08009	GE 4onFlo 9	Db08098	GE Shuflin 3
Db08010	GE 4onFlo 10	Db08099	GE Shuflin 4
Db08011	GE 4onFlo 11	Db08100	GE Shuflin 5
Db08012	GE 4onFlo 12	Db08101	GE Shuflin 6
Db08013	GE 4onFlo 13		
Db08014	GE 4onFlo 14		
Db08015	GE 4onFlo 15		
Db08016	GE 4onFlo 16		
Db08017	GE 68Shufl 1		
Db08018	GE 68Shufl 2		
Db08019	GE Ballad 1		
Db08020	GE Ballad 2		
Db08021	GE Ballad 3		
Db08022	GE Ballad 4		
Db08023	GE Ballad 5		
Db08024	GE Ballad 6		
Db08025	GE Ballad 7		
Db08026	GE Ballad 8		
Db08027	GE Ballad 9		
Db08028	GE Ballad 10		
Db08029	GE Ballad 11		
Db08030	GE Ballad 12		
Db08031	GE Ballade 1		
Db08032	GE Ballade 2		
Db08033	GE Ballade 3		
Db08034	GE Ballade 4		
Db08035	GE Ballade 5		
Db08036	GE Ballade 6		
Db08037	GE Ballade 7		
Db08038	GE Ballade 8		
Db08039	GE Ballade 9		
Db08040	GE Ballde 10		
Db08041	GE Ballde 11		
Db08042	GE Ballde 12		
Db08043	GE Ballde 13		
Db08044	GE BalladG 1		
Db08045	GE BalladG 2		
Db08046	GE BalladP 1		
Db08047	GE BalladP 2		
Db08048	GE BalladP 3		
Db08049	GE BalladP 4		
Db08050	GE BalldeP 1		
Db08051	GE BalldeP 2		
Db08052	GE BalldeP 3		
Db08053	GE BalldeP 4		
Db08054	GE BalldeP 5		
Db08055	GE BalldeP 6		
Db08056	GE BalldeP 7		
Db08057	GE BalldeP 8		
Db08058	GE Ballot 1		
Db08059	GE Ballot 2		
Db08060	GE Ballot 3		
Db08061	GE Bumpin' 1		
Db08062	GE Bumpin' 2		
Db08063	GE Bumpin' 3		
Db08064	GE Bumpin' 4		
Db08065	GE Bumpin' 5		
Db08066	GE Bumpin' 6		
Db08067	GE Bumpin' 7		
Db08068	GE Butter 1		
Db08069	GE Butter 2		
Db08070	GE Butter 3		
Db08071	GE Butter 4		
Db08072	GE Butter 5		
Db08073	GE Freddy 1		
Db08074	GE Freddy 2		
Db08075	GE Free 1		
Db08076	GE Free 2		
Db08077	GE Free 3		
Db08078	GE Light 2		
Db08079	GE Light 3		
Db08080	GE Lighter 1		
Db08081	GE Lighter 2		
Db08082	GE Lighter 3		
Db08083	GE Lighter 4		
Db08084	GE Pushed		
Db08085	GE Shtuff 1		
Db08086	GE Shtuff 2		
Db08087	GE Shuffle 1		
Db08088	GE Shuffle 2		
Db08089	GE Shuffle 3		

3/4beat Drum -b(General)		
Phrase No.	Phrase Name	
Db34001	GE Ballad	1
Db34002	GE Ballad	2
Db34003	GE Pop	1
Db34004	GE Pop	2
Db34005	GE Pop	3
Db34006	GE Pop	4
Db34007	GE Pop	5
Db34008	GE Pop	6
Db34009	GE Pop	7
Db34010	GE Pop	8
Db34011	GE Pop	9
Db34012	GE Pop	10
Db34013	GE Pop	11
Db34014	GE Pop	12
Db34015	GE Swaltz	1
Db34016	GE Swaltz	2
Db34017	GE Swaltz	3

プリセットフレーズリスト(Drum Fill-a : Pop&Rock)

16beat Drum Fill-a (Pop&Rock)			
Phrase No.	Phrase Name	Phrase No.	Phrase Name
Fa16001	DA Come On	Fa16077	RO Rocker 6
Fa16002	DA DisFunk 1	Fa16078	RO Rocker 7
Fa16003	DA DisFunk 2	Fa16079	RO Rocker 8
Fa16004	DA DisFunk 3	Fa16080	RO Rockin' 1
Fa16005	DA DisFunk 4	Fa16081	RO Rockin' 2
Fa16006	DA DisFunk 5	Fa16082	RO Rockin' 3
Fa16007	DA DisFunk 6	Fa16083	RO Rockin' 4
Fa16008	DA DisFunk 7	Fa16084	RO Rockin' 5
Fa16009	DA DisFunk 8	Fa16085	RO Rockin' 6
Fa16010	DA EuroBt. 1	Fa16086	RO Rosanna
Fa16011	DA EuroBt. 2	Fa16087	CW Memphis 1
Fa16012	DA EuroBt. 3	Fa16088	CW Memphis 2
Fa16013	DA EuroBt. 4	Fa16089	CW Memphis 3
Fa16014	DA EuroBt. 5	Fa16090	CW Memphis 4
Fa16015	DA EuroBt. 6	Fa16091	CW Memphis 5
Fa16016	DA EuroBt. 7	Fa16092	CW Memphis 6
Fa16017	DA EuroBt. 8		
Fa16018	DA Ground 1		
Fa16019	DA Ground 2		
Fa16020	DA Ground 3		
Fa16021	DA Ground 4		
Fa16022	DA Hip 1		
Fa16023	DA Hip 2		
Fa16024	DA Hop 1		
Fa16025	DA Hop 2		
Fa16026	DA Hop 3		
Fa16027	DA Hop 4		
Fa16028	DA Jungle 1		
Fa16029	DA Jungle 2		
Fa16030	DA Jungle 3		
Fa16031	DA Jungle 4		
Fa16032	DA Jungle 5		
Fa16033	DA Rap 1		
Fa16034	DA Rap 2		
Fa16035	DA Rap 3		
Fa16036	DA Rap 4		
Fa16037	DA Rap 5		
Fa16038	DA Rap 6		
Fa16039	DA Rave 1		
Fa16040	DA Rave 2		
Fa16041	DA Rave 3		
Fa16042	DA Rave 4		
Fa16043	DA Rave 5		
Fa16044	DA ShuFill 1		
Fa16045	DA ShuFill 2		
Fa16046	DA ShuFill 3		
Fa16047	DA ShuFill 4		
Fa16048	DA ShuFill 5		
Fa16049	DA ShuFi 6		
Fa16050	DA Tekno		
Fa16051	PO Ethno 1		
Fa16052	PO Ethno 2		
Fa16053	PO Killer 1		
Fa16054	PO Killer 2		
Fa16055	PO Playbak		
Fa16056	PO Prayer 1		
Fa16057	PO Prayer 2		
Fa16058	PO Prayer 3		
Fa16059	PO Prayer 4		
Fa16060	PO Value 1		
Fa16061	PO Water		
Fa16062	RO Dirge 1		
Fa16063	RO Dirge 2		
Fa16064	RO Dirge 3		
Fa16065	RO Dirge 4		
Fa16066	RO Hotel 1		
Fa16067	RO Hotel 2		
Fa16068	RO Hotel 3		
Fa16069	RO Metal 1		
Fa16070	RO Metal 2		
Fa16071	RO Metal 3		
Fa16072	RO Rocker 1		
Fa16073	RO Rocker 2		
Fa16074	RO Rocker 3		
Fa16075	RO Rocker 4		
Fa16076	RO Rocker 5		

8beat Drum Fill-a(Pop&Rock)					
Phrase No.	Phrase Name	Phrase No.	Phrase Name	Phrase No.	Phrase Name
Fa08001	DA Dig Ya! 1	Fa08078	PO Tense 2	Fa08153	RO R&R 13
Fa08002	DA Dig Ya! 2	Fa08079	PO Truckin 1	Fa08154	RO Rockaby 1
Fa08003	DA Dig Ya! 3	Fa08080	PO Truckin 2	Fa08155	RO Rockaby 2
Fa08004	PO Cherry	Fa08081	PO Truckin 3	Fa08156	RO Rockaby 3
Fa08005	PO Ethno	Fa08082	PO Truckin 4	Fa08157	RO Rockaby 4
Fa08006	PO Feel 1	Fa08083	PO Truckin 5	Fa08158	RO Rockaby 5
Fa08007	PO Feel 2	Fa08084	PO Vision 1	Fa08159	RO Rockaby 6
Fa08008	PO Feel 3	Fa08085	PO Vision 2	Fa08160	RO Rockaby 7
Fa08009	PO Fly	Fa08086	RO 2ZTop 1	Fa08161	RO Rockaby 8
Fa08010	PO Gated 1	Fa08087	RO 2ZTop 2	Fa08162	RO Rockaby 9
Fa08011	PO Gated 2	Fa08088	RO 2ZTop 3	Fa08163	RO Rockby 10
Fa08012	PO Gated 3	Fa08089	RO 2ZTop 4	Fa08164	RO Rocker
Fa08013	PO Gated 4	Fa08090	RO 2ZTop 5	Fa08165	RO Rockin' 1
Fa08014	PO Gated 5	Fa08091	RO 2ZTop 6	Fa08166	RO Rockin' 2
Fa08015	PO Gated 6	Fa08092	RO 2ZTop 7	Fa08167	RO Rockin' 3
Fa08016	PO Gated 7	Fa08093	RO 2ZTop 8	Fa08168	RO Rockin' 4
Fa08017	PO Gated 8	Fa08094	RO 2ZTop 9	Fa08169	RO Rockin' 5
Fa08018	PO Gated 9	Fa08095	RO Anthem	Fa08170	RO Rockin' 6
Fa08019	PO Hustler 1	Fa08096	RO Baby	Fa08171	RO Rockin' 7
Fa08020	PO Hustler 2	Fa08097	RO Boogie 1	Fa08172	RO Rockin' 8
Fa08021	PO Hustler 3	Fa08098	RO Boogie 2	Fa08173	RO Roll 1
Fa08022	PO Hustler 4	Fa08099	RO Boogie 3	Fa08174	RO Roll 2
Fa08023	PO Hustler 5	Fa08100	RO Boogie 4	Fa08175	RO Roll 3
Fa08024	PO Hustler 6	Fa08101	RO Boogie 5	Fa08176	RO Sharon 1
Fa08025	PO Hustler 7	Fa08102	RO Boogie 6	Fa08177	RO Sharon 2
Fa08026	PO Hustler 8	Fa08103	RO Boogie 7	Fa08178	RO Surfin' 1
Fa08027	PO Hustler 9	Fa08104	RO Boogie 8	Fa08179	RO Surfin' 2
Fa08028	PO Hustler10	Fa08105	RO Boogie 9	Fa08180	RO Surfin' 3
Fa08029	PO LookFor 1	Fa08106	RO Boogie 10	Fa08181	RO Surfin' 4
Fa08030	PO LookFor 2	Fa08107	RO Boogie 11	Fa08182	RO Surfin' 5
Fa08031	PO LookFor 3	Fa08108	RO Boogie 12	Fa08183	RO Surfin' 6
Fa08032	PO LookFor 4	Fa08109	RO Boogie 13	Fa08184	RO Surfin' 7
Fa08033	PO Love 1	Fa08110	RO Hard 1	Fa08185	RO Surfin' 8
Fa08034	PO Love 2	Fa08111	RO Hard 2	Fa08186	RO Strait 1
Fa08035	PO Love 3	Fa08112	RO Hard 3	Fa08187	RO Strait 2
Fa08036	PO Love 4	Fa08113	RO Hard 4	Fa08188	RO Strait 3
Fa08037	PO Love 5	Fa08114	RO Hard 5	Fa08189	RO Strait 4
Fa08038	PO Love 6	Fa08115	RO Hard 6	Fa08190	RO Strait 5
Fa08039	PO Love 7	Fa08116	RO Harder 1	Fa08191	RO Strait 6
Fa08040	PO Lovin' 1	Fa08117	RO Harder 2	Fa08192	RO Strait 7
Fa08041	PO Lovin' 2	Fa08118	RO Harder 3	Fa08193	RO Strait 8
Fa08042	PO Lovin' 3	Fa08119	RO Harder 4	Fa08194	RO Strait 9
Fa08043	PO Lovin' 4	Fa08120	RO Harder 5	Fa08195	RO Strait 10
Fa08044	PO Mine 1	Fa08121	RO Harder 6	Fa08196	RO Strait 11
Fa08045	PO Mine 2	Fa08055	PO Push 1	Fa08197	RO Strait 12
Fa08046	PO Mine 3	Fa08122	RO Harder 7	Fa08198	RO Strait 13
Fa08047	PO Motel 1	Fa08123	RO Harder 8	Fa08199	RO Strait 14
Fa08048	PO Motel 2	Fa08124	RO Harder 9	Fa08200	RO Strait 15
Fa08049	PO Motel 3	Fa08125	RO Harder 10	Fa08201	RO Strait 16
Fa08050	PO Night	Fa08126	RO Harder 11	Fa08202	RO Strait 17
Fa08051	PO Place 1	Fa08127	RO Hardest 1	Fa08203	RO Strait 18
Fa08052	PO Place 2	Fa08128	RO Hardest 2	Fa08204	RO Strobly 1
Fa08053	PO Pressur 1	Fa08129	RO Hardest 3	Fa08205	RO Strobly 2
Fa08054	PO Pressur 2	Fa08130	RO Hardest 4	Fa08206	RO Strobly 3
Fa08056	PO Push 2	Fa08131	RO Hardest 5	Fa08207	RO Strobly 4
Fa08057	PO Push 3	Fa08132	RO Hardest 6	Fa08208	RO Strobly 5
Fa08058	PO Push 4	Fa08133	RO Hardest 7	Fa08209	CW Ballad 1
Fa08059	PO Push 5	Fa08134	RO Heavy 1	Fa08210	CW Ballad 2
Fa08060	PO Push 6	Fa08135	RO Heavy 2	Fa08211	CW Ballad 3
Fa08061	PO Push 7	Fa08136	RO Heavy 3	Fa08212	CW Nash 1
Fa08062	PO Push 8	Fa08137	RO Heavy 4	Fa08213	CW Nash 2
Fa08063	PO Push 9	Fa08138	RO Hotel	Fa08214	CW Nash 3
Fa08064	PO Push 10	Fa08139	RO Jammin' 1	Fa08215	CW Nash 4
Fa08065	PO Push 11	Fa08140	RO Jammin' 2	Fa08216	CW Nash 5
Fa08066	PO Shuvlin 1	Fa08141	RO R&R 1	Fa08217	CW Nash 6
Fa08067	PO Shuvlin 2	Fa08142	RO R&R 2	Fa08218	CW Nash 7
Fa08068	PO Soupy 1	Fa08143	RO R&R 3	Fa08219	CW Nash 8
Fa08069	PO Soupy 2	Fa08144	RO R&R 4	Fa08220	CW Nash 9
Fa08070	PO Shwing	Fa08145	RO R&R 5	Fa08221	CW Nash 10
Fa08071	PO GiveUp! 1	Fa08146	RO R&R 6	Fa08222	CW Nash 11
Fa08072	PO GiveUp! 2	Fa08147	RO R&R 7		
Fa08073	PO GiveUp! 3	Fa08148	RO R&R 8		
Fa08074	PO GiveUp! 4	Fa08149	RO R&R 9		
Fa08075	PO GiveUp! 5	Fa08150	RO R&R 10		
Fa08076	PO GiveUp! 6	Fa08151	RO R&R 11		
Fa08077	PO Tense 1	Fa08152	RO R&R 12		

3/4beat Drum Fill-a (Pop&Rock)	
Phrase No.	Phrase Name
Fa34001	RO Ballad 1
Fa34002	RO Ballad 2
Fa34003	RO Ballad 3
Fa34004	RO Ballad 4
Fa34005	RO Ballad 5
Fa34006	RO Ballad 6
Fa34007	RO Ballad 7
Fa34008	RO Ballad 8
Fa34009	RO Ballad 9
Fa34010	CW Tenasee 1
Fa34011	CW Tenasee 2
Fa34012	CW Tenasee 3

プリセットフレーズリスト(Drum Fill-b : Specific)

16beat Drum Fill-b(Specific)			
Phrase No.	Phrase Name	Phrase No.	Phrase Name
Fb16001	RB Esteem 1	Fb16077	LA Espagno 4
Fb16002	RB Esteem 2	Fb16078	LA Merengu 1
Fb16003	RB Esteem 3	Fb16079	LA Merengu 2
Fb16004	RB Esteem 4	Fb16080	LA Merengu 3
Fb16005	RB Funkie	Fb16081	LA Merengu 4
Fb16006	RB Funkier 1	Fb16082	LA Samba 1
Fb16007	RB Funkier 2	Fb16083	LA Samba 2
Fb16008	RB Funkier 3	Fb16084	LA Samba 3
Fb16009	RB Funkier 4	Fb16085	LA Samba 4
Fb16010	RB Funkier 5	Fb16086	LA Samba 5
Fb16011	RB Funkier 6	Fb16087	LA Samba 6
Fb16012	RB Funkyst 1	Fb16088	LA Samba 7
Fb16013	RB Funkyst 2	Fb16089	LA Samba 8
Fb16014	RB Funkyst 3	Fb16090	LA Samba 9
Fb16015	RB FunkBay 1	Fb16091	LA Samba 10
Fb16016	RB FunkBay 2	Fb16092	LA SambaPp 1
Fb16017	RB FunkBay 3	Fb16093	LA SambaPp 2
Fb16018	RB FunkBay 4	Fb16094	LA SambaPp 3
Fb16019	RB FunkBay 5	Fb16095	LA Soca 1
Fb16020	RB FunkBay 6	Fb16096	LA Soca 2
Fb16021	RB FunkBay 7	Fb16097	LA Soca 3
Fb16022	RB FunkBay 8	Fb16098	LA Soca 4
Fb16023	RB NAWlins 1	Fb16099	LA Tejano 1
Fb16024	RB NAWlins 2	Fb16100	LA Tejano 2
Fb16025	RB NAWlins 3	Fb16101	LA Tejano 3
Fb16026	RB NAWlins 4	Fb16102	LA Tejano 4
Fb16027	RB SlowJam 1	Fb16103	WO Hi-Life 1
Fb16028	RB SlowJam 2	Fb16104	WO Hi-Life 2
Fb16029	RB SlowJam 3	Fb16105	WO Hi-Life 3
Fb16030	RB SlowJam 4	Fb16106	WO Hi-Life 4
Fb16031	RB SlowJam 5	Fb16107	WO Mozambq 1
Fb16032	RB SlowJam 6	Fb16108	WO Mozambq 2
Fb16033	RB SlowJam 7	Fb16109	WO Mozambq 3
Fb16034	RB SlowJam 8	Fb16110	WO Mozambq 4
Fb16035	RB SlowJam 9	Fb16111	WO Reggae 1
Fb16036	RB SloJam 10	Fb16112	WO Reggae 2
Fb16037	RB SloJam 11	Fb16113	WO Reggae 3
Fb16038	RB Soulful 1	Fb16114	WO Reggae 4
Fb16039	RB Soulful 2	Fb16115	WO Reggae 5
Fb16040	RB Soulful 3	Fb16116	WO Reggae 6
Fb16041	RB Soulful 4	Fb16117	WO Reggae 7
Fb16042	RB Soulful 5	Fb16118	WO Reggae 8
Fb16043	RB Soulful 6	Fb16119	WO Reggae 9
Fb16044	RB UpGospl 1	Fb16120	WO Soweto 1
Fb16045	RB UpGospl 2	Fb16121	WO Soweto 2
Fb16046	RB UpGospl 3	Fb16122	WO Soweto 3
Fb16047	RB UpGospl 4	Fb16123	WO Zydeco 1
Fb16048	RB UpGospl 5	Fb16124	WO Zydeco 2
Fb16049	RB UpGospl 6	Fb16125	WO Zydeco 3
Fb16050	JA AfroJaz 1	Fb16126	WO Zydeco 4
Fb16051	JA AfroJaz 2		
Fb16052	JA AfroJaz 3		
Fb16053	JA Fission 1		
Fb16054	JA Fission 2		
Fb16055	JA Fission 3		
Fb16056	JA Fission 4		
Fb16057	JA JazFunk 1		
Fb16058	JA JazFunk 2		
Fb16059	JA JazFunk 3		
Fb16060	JA JazFunk 4		
Fb16061	LA Calient 1		
Fb16062	LA Calient 2		
Fb16063	LA Calient 3		
Fb16064	LA Calient 4		
Fb16065	LA Calypso 1		
Fb16066	LA Calypso 2		
Fb16067	LA Calypso 3		
Fb16068	LA Calypso 4		
Fb16069	LA Corazon 1		
Fb16070	LA Corazon 2		
Fb16071	LA Corazon 3		
Fb16072	LA Corazon 4		
Fb16073	LA Cumbia		
Fb16074	LA Espagno 1		
Fb16075	LA Espagno 2		
Fb16076	LA Espagno 3		

8beat Drum Fill-b(Specific)			
Phrase No.	Phrase Name	Phrase No.	Phrase Name
Fb08001	RB Blues 1	Fb08077	LA Bossa 2
Fb08002	RB Blues 2	Fb08078	LA Cumbia 1
Fb08003	RB Blues 3	Fb08079	LA Cumbia 2
Fb08004	RB Blues 4	Fb08080	LA Rhumba 1
Fb08005	RB Blues 5	Fb08081	LA Rhumba 2
Fb08006	RB I Feel 1	Fb08082	LA Rhumba 3
Fb08007	RB I Feel 2	Fb08083	LA Rhumba 4
Fb08008	RB I Feel 3	Fb08084	LA Rhumba 5
Fb08009	RB I Feel 4	Fb08085	LA Rhumba 6
Fb08010	RB Motor 1	Fb08086	LA Rhumba 7
Fb08011	RB Motor 2	Fb08087	LA Rhumba 8
Fb08012	RB Motor 3	Fb08088	LA Rhumba 9
Fb08013	RB Motor 4	Fb08089	LA Rhumba 10
Fb08014	RB Motor 5	Fb08090	LA Rhumba 11
Fb08015	RB Motor 6	Fb08091	LA Rhumba 12
Fb08016	RB Motor 7	Fb08092	LA Rhumba 13
Fb08017	RB Motor 8	Fb08093	LA Rhumba 14
Fb08018	RB Motor 9	Fb08094	LA Ska 1
Fb08019	RB Motor 10	Fb08095	LA Ska 2
Fb08020	RB Motor 11	Fb08096	LA Ska 3
Fb08021	RB Motor 12	Fb08097	LA Ska 4
Fb08022	RB Motor 13	Fb08098	WO Ju-Ju 1
Fb08023	RB Motor 14	Fb08099	WO Ju-Ju 2
Fb08024	RB Motor 15	Fb08100	WO Ju-Ju 3
Fb08025	RB Motor 16	Fb08101	WO Ju-Ju 4
Fb08026	RB Motor 17	Fb08102	WO New Age
Fb08027	RB Motor 18	Fb08103	WO Reggae 1
Fb08028	RB R&B 1	Fb08104	WO Reggae 2
Fb08029	RB R&B 2		
Fb08030	RB R&B 3		
Fb08031	RB R&B 4		
Fb08032	RB R&B 5		
Fb08033	RB R&B 6		
Fb08034	RB R&B 7		
Fb08035	RB R&B 8		
Fb08036	RB R&B 9		
Fb08037	RB R&B 10		
Fb08038	RB R&B 11		
Fb08039	RB R&B 12		
Fb08040	RB R&B 13		
Fb08041	RB R&B 14		
Fb08042	RB R&B 15		
Fb08043	RB Slow Jam		
Fb08044	RB Soul 1		
Fb08045	RB Soul 2		
Fb08046	RB Soul 3		
Fb08047	RB Soulful 1		
Fb08048	RB Soulful 2		
Fb08049	RB Soulful 3		
Fb08050	RB Soulful 4		
Fb08051	RB Soulful 5		
Fb08052	JA Ballad 1		
Fb08053	JA Ballad 2		
Fb08054	JA Ballad 3		
Fb08055	JA Ballad 4		
Fb08056	JA Ballad 5		
Fb08057	JA Maiden 1		
Fb08058	JA Maiden 2		
Fb08059	JA Maiden 3		
Fb08060	JA Maiden 4		
Fb08061	JA Swing 1		
Fb08062	JA Swing 2		
Fb08063	JA Swing 3		
Fb08064	JA Swing 4		
Fb08065	JA Swing 5		
Fb08066	JA Swing 6		
Fb08067	JA Swing 7		
Fb08068	JA Swingin 1		
Fb08069	JA Swingin 2		
Fb08070	JA Swingin 3		
Fb08071	JA Swingin 4		
Fb08072	JA Swingin 5		
Fb08073	JA Swingin 6		
Fb08074	JA Swingin 7		
Fb08075	JA Swingin 8		
Fb08076	LA Bossa 1		

3/4beat Drum Fill-b (Specific)		
Phrase No.	Phrase Name	
Fb34001	JA Vince	1
Fb34002	JA Vince	2
Fb34003	JA Vince	3
Fb34004	JA Vince	4

プリセットフレーズリスト(Drum Fill-c : General)

16beat Drum Fill-c(General)	
Phrase No.	Phrase Name
Fc16001	GE 4onFloor
Fc16002	GE Ballade 1
Fc16003	GE Ballade 2
Fc16004	GE Ballade 3
Fc16005	GE Ballade 4
Fc16006	GE Ballot 1
Fc16007	GE Ballot 2
Fc16008	GE Ballot 3
Fc16009	GE Ballot 4
Fc16010	GE Ballot 5
Fc16011	GE Ballot 6
Fc16012	GE Ballot 7
Fc16013	GE Ballot 8
Fc16014	GE Bread 1
Fc16015	GE Bread 2
Fc16016	GE Bread 3
Fc16017	GE Bread 4
Fc16018	GE Bread 5
Fc16019	GE Bread 6
Fc16020	GE Bread 7
Fc16021	GE Bread 8
Fc16022	GE Bread 9
Fc16023	GE Bread 10
Fc16024	GE Bread 11
Fc16025	GE Hustlin 1
Fc16026	GE Hustlin 2
Fc16027	GE Hustlin 3
Fc16028	GE Pushed 1
Fc16029	GE Pushed 2
Fc16030	GE Vanilla 1
Fc16031	GE Vanilla 2

8beat Drum Fill-c(General)			
Phrase No.	Phrase Name	Phrase No.	Phrase Name
Fc08001	GE 4onFlor 1	Fc08077	GE Free 6
Fc08002	GE 4onFlor 2	Fc08078	GE Free 7
Fc08003	GE 68Shuffle	Fc08079	GE Free 8
Fc08004	GE Ballad 1	Fc08080	GE Free 9
Fc08005	GE Ballad 2	Fc08081	GE Free 10
Fc08006	GE Ballad 3	Fc08082	GE Light 1
Fc08007	GE Ballad 4	Fc08083	GE Light 2
Fc08008	GE Ballad 5	Fc08084	GE Light 3
Fc08009	GE Ballad 6	Fc08085	GE Light 4
Fc08010	GE Ballad 7	Fc08086	GE Lighter 1
Fc08011	GE Ballad 8	Fc08087	GE Lighter 2
Fc08012	GE Ballad 9	Fc08088	GE Litest 1
Fc08013	GE Ballade 1	Fc08089	GE Litest 2
Fc08014	GE Ballade 2	Fc08090	GE Litest 3
Fc08015	GE Ballade 3	Fc08091	GE Litest 4
Fc08016	GE Ballade 4	Fc08092	GE Pushed
Fc08017	GE Ballade 5	Fc08093	GE Shuffle 1
Fc08018	GE Ballade 6	Fc08094	GE Shuffle 2
Fc08019	GE BalladG 1	Fc08095	GE Shuffle 3
Fc08020	GE BalladG 2	Fc08096	GE Shuffle 4
Fc08021	GE BalladG 3	Fc08097	GE Shuffle 5
Fc08022	GE BalladG 4	Fc08098	GE Shuffle 6
Fc08023	GE BalladP 1	Fc08099	GE Shuffle 7
Fc08024	GE BalladP 2	Fc08100	GE Shuffle 8
Fc08025	GE BalladP 3	Fc08101	GE Shuffle 9
Fc08026	GE BalladP 4	Fc08102	GE Shuffl 10
Fc08027	GE BalladP 5	Fc08103	GE Shuffl 11
Fc08028	GE BalladP 6	Fc08104	GE Shuffl 12
Fc08029	GE BalladP 7	Fc08105	GE Shuffl 13
Fc08030	GE BalladP 8	Fc08106	GE Shuffl 14
Fc08031	GE BalladP 9	Fc08107	GE Shuffl 15
Fc08032	GE BalldEP 1	Fc08108	GE Shufled 1
Fc08033	GE BalldEP 2	Fc08109	GE Shufled 2
Fc08034	GE BalldEP 3	Fc08110	GE Shufled 3
Fc08035	GE BalldEP 4	Fc08111	GE Shufled 4
Fc08036	GE BalldEP 5	Fc08112	GE Shufled 5
Fc08037	GE Ballot 1	Fc08113	GE Shuflin 1
Fc08038	GE Ballot 2	Fc08114	GE Shuflin 2
Fc08039	GE Bumpin' 1	Fc08115	GE Shuflin 3
Fc08040	GE Bumpin' 2	Fc08116	GE Shuflin 4
Fc08041	GE Bumpin' 3	Fc08117	GE Shuflin 5
Fc08042	GE Bumpin' 4	Fc08118	GE Shuflin 6
Fc08043	GE Bumpin' 5	Fc08119	GE Shuflin 7
Fc08044	GE Bumpin' 6	Fc08120	GE Shuflin 8
Fc08045	GE Bumpin' 7	Fc08121	GE Shuflin 9
Fc08046	GE Bumpin' 8	Fc08122	GE Shufln 10
Fc08047	GE Bumpin' 9	Fc08123	GE Shufln 11
Fc08048	GE Bumpin 10	Fc08124	GE Shufln 12
Fc08049	GE Bumpin 11	Fc08125	GE Shufln 13
Fc08050	GE Bumpin 12		
Fc08051	GE Bumpin 13		
Fc08052	GE Bumpin 14		
Fc08053	GE Bumpin 15		
Fc08054	GE Bumpin 16		
Fc08055	GE Butter 1		
Fc08056	GE Butter 2		
Fc08057	GE Butter 3		
Fc08058	GE Butter 4		
Fc08059	GE Butter 5		
Fc08060	GE Butter 6		
Fc08061	GE Butter 7		
Fc08062	GE Butter 8		
Fc08063	GE Butter 9		
Fc08064	GE Butter 10		
Fc08065	GE Butter 11		
Fc08066	GE Butter 12		
Fc08067	GE Butter 13		
Fc08068	GE Butter 14		
Fc08069	GE Butter 15		
Fc08070	GE Butter 16		
Fc08071	GE Freddy		
Fc08072	GE Free 1		
Fc08073	GE Free 2		
Fc08074	GE Free 3		
Fc08075	GE Free 4		
Fc08076	GE Free 5		

3/4beat Drum Fill-c (General)	
Phrase No.	Phrase Name
Fc34001	GE Ballad 1
Fc34002	GE Ballad 2
Fc34003	GE Pop 1
Fc34004	GE Pop 2
Fc34005	GE Pop 3
Fc34006	GE Pop 4
Fc34007	GE Pop 5
Fc34008	GE Pop 6
Fc34009	GE Pop 7
Fc34010	GE Pop 8
Fc34011	GE Pop 9
Fc34012	GE Pop 10
Fc34013	GE Pop 11
Fc34014	GE Pop 12
Fc34015	GE Swaltz 1
Fc34016	GE Swaltz 2

プリセットフレーズリスト(Percussion)

16beat Percussion			
Phrase No.	Phrase Name	Phrase No.	Phrase Name
PC16001	DA Agogo	PC16077	GE Popcsn 18
PC16002	DA Cabasa	PC16078	GE Popcsn 19
PC16003	DA Conga 1	PC16079	GE Popcsn 20
PC16004	DA Conga 2	PC16080	GE Popcsn 21
PC16005	DA Eurobeat	PC16081	GE Popcsn 22
PC16006	DA Shaker		
PC16007	DA Street		
PC16008	DA Triangle		
PC16009	PO Conga 1		
PC16010	PO Conga 2		
PC16011	PO Conga 3		
PC16012	PO Shaker 1		
PC16013	PO Shaker 2		
PC16014	PO Shaker 3		
PC16015	CW Nash		
PC16016	JA Cow		
PC16017	LA Batucda 1		
PC16018	LA Batucda 2		
PC16019	LA Batucda 3		
PC16020	LA Batucda 4		
PC16021	LA Batucda 5		
PC16022	LA Batucda 6		
PC16023	LA Batucda 7		
PC16024	LA Batucda 8		
PC16025	LA Bomba 1		
PC16026	LA Bomba 2		
PC16028	LA Calypso 2		
PC16029	LA Calypso 3		
PC16030	LA Compars 1		
PC16031	LA Compars 2		
PC16032	LA Compars 3		
PC16033	LA Compars 4		
PC16034	LA Compars 5		
PC16035	LA Coro		
PC16036	LA Rhumba 1		
PC16037	LA Rhumba 2		
PC16038	LA Samba		
PC16039	LA SambaPp 1		
PC16040	LA SambaPp 2		
PC16041	LA SambaPp 3		
PC16042	LA SambaPp 4		
PC16043	LA SambaPp 5		
PC16044	LA SambaPp 6		
PC16045	LA Son 1		
PC16046	LA Son 2		
PC16047	LA Son 3		
PC16048	LA Son 4		
PC16049	LA Son 5		
PC16050	LA Son 6		
PC16051	LA Son 7		
PC16052	WO Ghana 1		
PC16053	WO Ghana 2		
PC16054	WO Ghana 3		
PC16027	LA Calypso 1		
PC16055	WO Ghana 4		
PC16056	WO Ghana 5		
PC16057	WO Ghana 6		
PC16058	WO Ghana 7		
PC16059	WO Reggae		
PC16060	GE Popcun 1		
PC16061	GE Popcun 2		
PC16062	GE Popcun 3		
PC16063	GE Popcun 4		
PC16064	GE Popcun 5		
PC16065	GE Popcun 6		
PC16066	GE Popcun 7		
PC16067	GE Popcun 8		
PC16068	GE Popcun 9		
PC16069	GE Popcsn 10		
PC16070	GE Popcsn 11		
PC16071	GE Popcsn 12		
PC16072	GE Popcsn 13		
PC16073	GE Popcsn 14		
PC16074	GE Popcsn 15		
PC16075	GE Popcsn 16		
PC16076	GE Popcsn 17		

8beat Percussion	
Phrase No.	Phrase Name
PC08001	DA Cabasa
PC08002	DA Eurobeat
PC08003	PO Bongo 1
PC08004	PO Bongo 2
PC08005	PO Conga
PC08006	PO Cowbell
PC08007	PO Tamb 1
PC08008	PO Tamb 2
PC08009	PO Tamb 3
PC08010	PO Tamb 4
PC08011	RO Surfin' 1
PC08012	RO Surfin' 2
PC08013	CW Nash
PC08014	JA N'Awlins
PC08015	LA Bossa 1
PC08016	LA Bossa 2
PC08017	LA Cha Cha 1
PC08018	LA Cha Cha 2
PC08019	LA Cha Cha 3
PC08020	LA Cha Cha 4
PC08021	LA Mambo 1
PC08022	LA Mambo 2
PC08023	LA Mambo 3
PC08024	LA Mambo 4
PC08025	LA Merengu 1
PC08026	LA Merengu 2
PC08027	LA Merengu 3
PC08028	LA Merengu 4
PC08029	LA Merengu 5
PC08030	LA Salsa 1
PC08031	LA Salsa 2
PC08032	LA Salsa 3
PC08033	LA Salsa 4
PC08034	LA Salsa 5
PC08035	GE Popcun 1
PC08036	GE Popcun 2
PC08037	GE Popcun 3
PC08038	GE Popcun 4
PC08039	GE Popcun 5
PC08040	GE Popcun 6
PC08041	GE Popcun 7
PC08042	GE Popcun 8
PC08043	GE Popcun 9
PC08044	GE Popcsn 10
PC08045	GE Popcsn 11
PC08046	GE Popcsn 12
PC08047	GE Popcsn 13
PC08048	GE Popcsn 14
PC08049	GE Popcsn 15

3/4beat Percussion	
Phrase No.	Phrase Name
PC34001	GE Popcun 1
PC34002	GE Popcun 2
PC34003	GE Popcun 3
PC34004	GE Popcun 4

プリセットフレーズリスト(Percussion Fill)

16beat Percussion Fill	
Phrase No.	Phrase Name
PF16001	DA Triangle
PF16002	PO Abanico 1
PF16003	PO Abanico 2
PF16004	PO Abanico 3
PF16005	LA Abanico
PF16006	LA Batucda 1
PF16007	LA Batucda 2
PF16008	LA Batucda 3
PF16009	LA Batucda 4
PF16010	LA Batucda 5
PF16011	LA Batucda 6
PF16012	LA Batucda 7
PF16013	LA Batucda 8
PF16014	LA Batucda 9
PF16015	LA Batcda 10
PF16016	LA Batcda 11
PF16017	LA Bomba 1
PF16018	LA Bomba 2
PF16019	LA Bomba 3
PF16020	LA Bomba 4
PF16021	LA Bomba 5
PF16022	LA Bomba 6
PF16023	LA Calypso 1
PF16024	LA Calypso 2
PF16025	LA Calypso 3
PF16026	LA Calypso 4
PF16027	LA Calypso 5
PF16028	LA Compars 1
PF16029	LA Compars 2
PF16030	LA Compars 3
PF16031	LA Compars 4
PF16032	LA Compars 5
PF16033	LA Compars 6
PF16034	LA Compars 7
PF16035	LA Compars 8
PF16036	LA Espagno 1
PF16037	LA Espagno 2
PF16038	LA Espagno 3
PF16039	LA Espagno 4
PF16040	LA Rhumba 1
PF16041	LA Rhumba 2
PF16042	LA Rhumba 3
PF16043	LA Rhumba 4
PF16044	LA Rhumba 5
PF16045	LA Rhumba 6
PF16046	LA Samba 1
PF16047	LA Samba 2
PF16048	LA Samba 3
PF16049	LA SambaPp 1
PF16050	LA SambaPp 2
PF16051	LA Son 1
PF16052	LA Son 2
PF16053	LA Son 3
PF16054	LA Son 4
PF16055	LA Son 5
PF16056	LA Son 6
PF16057	LA Son 7
PF16058	LA Son 8
PF16059	WO Ghana 1
PF16060	WO Ghana 2
PF16061	WO Ghana 3
PF16062	WO Ghana 4
PF16063	WO Ghana 5
PF16064	WO Ghana 6
PF16065	WO Ghana 7
PF16066	WO Ghana 8
PF16067	WO Ghana 9
PF16068	WO Ghana 10
PF16069	GE Ballad
PF16070	GE Popcusrn 1
PF16071	GE Popcusrn 2
PF16072	GE Popcusrn 3
PF16073	GE Popcusrn 4
PF16074	GE Popcusrn 5
PF16075	GE Popcusrn 6

8beat Percussion Fill	
Phrase No.	Phrase Name
PF08001	LA Abanico 1
PF08002	LA Abanico 2
PF08003	LA Abanico 3
PF08004	LA Cha Cha 1
PF08005	LA Cha Cha 2
PF08006	LA Cha Cha 3
PF08007	LA Mambo 1
PF08008	LA Mambo 2
PF08009	LA Mambo 3
PF08010	LA Mambo 4
PF08011	LA Mambo 5
PF08012	LA Mambo 6
PF08013	LA Mambo 7
PF08014	LA Mambo 8
PF08015	LA Merengu 1
PF08016	LA Merengu 2
PF08017	LA Merengu 3
PF08018	LA Merengu 4
PF08019	LA Merengu 5
PF08020	LA Merengu 6
PF08021	LA Merengu 7
PF08022	LA Salsa 1
PF08023	LA Salsa 2
PF08024	LA Salsa 3
PF08025	LA Salsa 4
PF08026	LA Salsa 5
PF08027	GE Popcusrn

3/4beat Percussion Fill		
Phrase No.	Phrase Name	
PF34001	GE Tamb	1
PF34002	GE Tamb	2

プリセットフレーズリスト(Bass-b : General)

16beat Bass-b(General)	
Phrase No.	Phrase Name
Bb16001	GE Ballad 1
Bb16002	GE Ballad 2
Bb16003	GE Ballad 3
Bb16004	GE Ballade 1
Bb16005	GE Ballade 2
Bb16006	GE Ballot 1
Bb16007	GE Ballot 2
Bb16008	GE Ballot 3
Bb16009	GE Ballot 4
Bb16010	GE Ballot 5
Bb16011	GE Ballot 6
Bb16012	GE Ballot 7
Bb16013	GE Ballot 8
Bb16014	GE Ballot 9
Bb16015	GE Bassics 1
Bb16016	GE Bassics 2
Bb16017	GE Bassics 3
Bb16018	GE Bassics 4
Bb16019	GE Bassics 5
Bb16020	GE Bassics 6
Bb16021	GE Bassics 7
Bb16022	GE Boy 1
Bb16023	GE Boy 2
Bb16024	GE Boy 3
Bb16025	GE Boy 4
Bb16026	GE Bread 1
Bb16027	GE Bread 2
Bb16028	GE Bread 3
Bb16029	GE Bread 4
Bb16030	GE Bread 5
Bb16031	GE Bread 6
Bb16032	GE Bread 7
Bb16033	GE Bread 8
Bb16034	GE Bread 9
Bb16035	GE Bread 10
Bb16036	GE Bread 11
Bb16037	GE Bread 12
Bb16038	GE Bread 13
Bb16039	GE Bread 14
Bb16040	GE Bread 15
Bb16041	GE Bread 16
Bb16042	GE Butter 1
Bb16043	GE Butter 2
Bb16044	GE Hustlin 1
Bb16045	GE Hustlin 2
Bb16046	GE Hustlin 3
Bb16047	GE Hustlin 4
Bb16048	GE Hustlin 5
Bb16049	GE Primer 1
Bb16050	GE Primer 2
Bb16051	GE Primer 3
Bb16052	GE Shtuff
Bb16053	GE Vanilla 1
Bb16054	GE Vanilla 2

8beat Bass-b(General)			
Phrase No.	Phrase Name	Phrase No.	Phrase Name
Bb08001	GE 68Shufl 1	Bb08119	GE Free 9
Bb08002	GE 68Shufl 2	Bb08120	GE Free 10
Bb08003	GE 68Shufl 3	Bb08121	GE Free 11
Bb08004	GE Ballad 1	Bb08122	GE Free 12
Bb08005	GE Ballad 2	Bb08123	GE Light 1
Bb08006	GE Ballad 3	Bb08124	GE Light 2
Bb08007	GE Ballad 4	Bb08125	GE Light 3
Bb08008	GE Ballad 5	Bb08126	GE Light 4
Bb08009	GE Ballad 6	Bb08127	GE Light 5
Bb08010	GE Ballad 7	Bb08128	GE Light 6
Bb08011	GE Ballad 8	Bb08129	GE Light 7
Bb08012	GE Ballad 9	Bb08130	GE Lighter 1
Bb08013	GE Ballad 10	Bb08131	GE Lighter 2
Bb08014	GE Ballad 11	Bb08132	GE Lighter 3
Bb08015	GE Ballad 12	Bb08133	GE Lighter 4
Bb08016	GE Ballad 13	Bb08134	GE Lighter 5
Bb08017	GE Ballad 14	Bb08135	GE Lighter 6
Bb08018	GE Ballad 15	Bb08136	GE Litest 1
Bb08019	GE Ballad 16	Bb08137	GE Litest 2
Bb08020	GE Ballade 1	Bb08138	GE Litest 3
Bb08021	GE Ballade 2	Bb08139	GE Litest 4
Bb08022	GE Ballade 3	Bb08140	GE Pushed 1
Bb08023	GE Ballade 4	Bb08141	GE Pushed 2
Bb08024	GE Ballade 5	Bb08142	GE Pushed 3
Bb08025	GE Ballade 6	Bb08143	GE Pushed 4
Bb08026	GE Ballade 7	Bb08144	GE Pushed 5
Bb08027	GE Ballade 8	Bb08145	GE Pushed 6
Bb08028	GE BalladG 1	Bb08146	GE Pushed 7
Bb08029	GE BalladG 2	Bb08147	GE Pushed 8
Bb08030	GE BalladG 3	Bb08148	GE Pushed 9
Bb08031	GE BalladP 1	Bb08149	GE Pushed 10
Bb08032	GE BalladP 2	Bb08150	GE Pushed 11
Bb08033	GE BalladP 3	Bb08151	GE Pushed 12
Bb08034	GE BalladP 4	Bb08152	GE Shuffle 1
Bb08035	GE BalladP 5	Bb08153	GE Shuffle 2
Bb08036	GE BalladP 6	Bb08154	GE Shuffle 3
Bb08037	GE BalladP 7	Bb08155	GE Shuffle 4
Bb08038	GE BalldEP 1	Bb08156	GE Shuffle 5
Bb08039	GE BalldEP 2	Bb08157	GE Shuffle 6
Bb08040	GE BalldEP 3	Bb08158	GE Shuffle 7
Bb08083	GE Bumpin' 9	Bb08159	GE Shuffle 8
Bb08084	GE Bumpin 10	Bb08160	GE Shuffle 9
Bb08085	GE Bumpin 11	Bb08161	GE Shuffl 10
Bb08086	GE Bumpin 12	Bb08162	GE Shuffl 11
Bb08087	GE Bumpin 13	Bb08163	GE Shuffl 12
Bb08088	GE Bumpin 14	Bb08164	GE Shuffled
Bb08089	GE Bumpin 15	Bb08165	GE Shufflin 1
Bb08090	GE Bumpin 16	Bb08166	GE Shufflin 2
Bb08091	GE Bumpin 17	Bb08167	GE Shufflin 3
Bb08092	GE Bumpin 18	Bb08168	GE Shufflin 4
Bb08093	GE Butter 1	Bb08169	GE Shufflin 5
Bb08094	GE Butter 2	Bb08170	GE Shufflin 6
Bb08095	GE Butter 3		
Bb08096	GE Butter 4		
Bb08097	GE Butter 5		
Bb08098	GE Butter 6		
Bb08099	GE Butter 7		
Bb08100	GE Butter 8		
Bb08101	GE Butter 9		
Bb08102	GE Butter 10		
Bb08103	GE Butter 11		
Bb08104	GE Butter 12		
Bb08105	GE Butter 13		
Bb08106	GE Butter 14		
Bb08107	GE Butter 15		
Bb08108	GE Butter 16		
Bb08109	GE Butter 17		
Bb08110	GE Butter 18		
Bb08111	GE Free 1		
Bb08112	GE Free 2		
Bb08113	GE Free 3		
Bb08114	GE Free 4		
Bb08115	GE Free 5		
Bb08116	GE Free 6		
Bb08117	GE Free 7		
Bb08118	GE Free 8		

3/4beat Bass-b(General)	
Phrase No.	Phrase Name
Bb34001	GE Ballad 1
Bb34002	GE Ballad 2
Bb34003	GE Pop 1
Bb34004	GE Pop 2
Bb34005	GE Pop 3
Bb34006	GE Pop 4
Bb34007	GE Pop 5
Bb34008	GE Pop 6
Bb34009	GE Pop 7
Bb34010	GE Pop 8
Bb34011	GE Pop 9
Bb34012	GE Pop 10
Bb34013	GE Pop 11
Bb34014	GE Pop 12
Bb34015	GE Pop 13
Bb34016	GE Pop 14
Bb34017	GE Pop 15
Bb34018	GE Pop 16
Bb34019	GE Pop 17
Bb34020	GE Pop 18
Bb34021	GE Pop 19
Bb34022	GE Pop 20
Bb34023	GE Pop 21
Bb34024	GE Pop 22
Bb34025	GE Pop 23
Bb34026	GE Pop 24
Bb34027	GE Shuffled

プリセットフレーズリスト(Guitar Chord)

16beat Guitar Chord			
Phrase No.	Phrase Name	Phrase No.	Phrase Name
GC16001	DA ComeOn! 1	GC16088	LA Bomba 6
GC16002	DA ComeOn! 2	GC16089	LA Bomba 7
GC16003	DA ComeOn! 3	GC16090	LA Bomba 8
GC16004	DA Dis "Y" 1	GC16091	LA Bomba 9
GC16005	DA Dis "Y" 2	GC16092	LA Bomba 10
GC16006	DA DisFunk 1	GC16093	LA Bomba 11
GC16007	DA DisFunk 2	GC16094	LA Calypso
GC16008	DA DisFunk 3	GC16095	LA Espagno 1
GC16009	DA DisFunk 4	GC16096	LA Espagno 2
GC16010	DA DisFunk 5	GC16097	LA Espagno 3
GC16011	DA DisFunk 6	GC16098	LA Espagno 4
GC16012	DA DisGirl 1	GC16099	LA Espagno 5
GC16013	DA DisGirl 2	GC16100	LA Espagno 6
GC16014	DA Hip	GC16101	LA Espagno 7
GC16015	DA Hop 1	GC16102	LA Espagno 8
GC16016	DA Hop 2	GC16103	LA Espagno 9
GC16017	DA Rap 1	GC16104	LA Espagno 10
GC16018	DA Rap 2	GC16105	LA Merengu 1
GC16019	DA Rap 3	GC16106	LA Merengu 2
GC16020	DA Rap 4	GC16107	LA Merengu 3
GC16021	PO Departur1	GC16108	LA Merengu 4
GC16022	PO Departur2	GC16109	LA Merengu 5
GC16023	PO Funkyst 1	GC16110	LA Merengu 6
GC16024	PO Funkyst 2	GC16111	LA Merengu 7
GC16025	PO Hustler 1	GC16112	LA Merengu 8
GC16026	PO Hustler 2	GC16113	LA Merengu 9
GC16027	PO Hustler 3	GC16114	LA Merengu 10
GC16028	PO Hustler 4	GC16115	LA Mereng 11
GC16029	PO Hustler 5	GC16116	LA Mereng 12
GC16030	PO Hustler 6	GC16117	LA Rhumba 1
GC16031	PO Hustler 7	GC16118	LA Rhumba 2
GC16032	PO Hustler 8	GC16119	LA Rhumba 3
GC16033	PO Hustler 9	GC16120	LA Rhumba 4
GC16034	PO Hustler10	GC16121	LA Rhumba 5
GC16035	PO Hustler11	GC16122	LA Rhumba 6
GC16036	PO Hustler12	GC16123	LA Salsa 1
GC16037	PO Hustler13	GC16124	LA Salsa 2
GC16038	PO Hustler14	GC16125	LA Salsa 3
GC16039	PO Soupy	GC16126	LA Salsa 4
GC16040	RO Dirge 1	GC16127	LA Samba 1
GC16041	RO Dirge 2	GC16128	LA Samba 2
GC16042	RO Hotel	GC16129	LA Samba 3
GC16043	RO Metal 1	GC16130	LA Samba 4
GC16044	RO Metal 2	GC16131	LA Samba 5
GC16045	RO Metal 3	GC16132	LA Samba 6
GC16046	RO Metal 4	GC16133	LA Samba 7
GC16047	RO Rockin' 1	GC16134	LA SambaPp 1
GC16048	RO Rockin' 2	GC16135	LA SambaPp 2
GC16049	RO Rockin' 3	GC16136	LA SambaPp 3
GC16050	RO Rockin' 4	GC16137	LA SambaPp 4
GC16051	RO Rockin' 5	GC16138	LA Son 1
GC16052	RO Rockin' 6	GC16139	LA Son 2
GC16053	RO Rockin' 7	GC16140	LA Son 3
GC16054	RO Rockin' 8	GC16141	LA Son 4
GC16055	RB Funkie 1	GC16142	LA Son 5
GC16056	RB Funkie 2	GC16143	LA Son 6
GC16057	RB Funkie 3	GC16144	LA Son 7
GC16058	RB Funkyst 1	GC16145	LA Son 8
GC16059	RB Funkyst 2	GC16146	WO Reggae 1
GC16060	RB Funkyst 3	GC16147	WO Reggae 2
GC16061	RB Funkyst 4	GC16148	WO Reggae 3
GC16062	RB FunkBay 1	GC16149	GE BalladG 1
GC16063	RB FunkBay 2	GC16150	GE BalladG 2
GC16064	RB FunkBay 3	GC16151	GE BalladG 3
GC16065	RB FunkBay 4	GC16152	GE BalladG 4
GC16066	RB FunkBay 5	GC16153	GE BalladG 5
GC16067	RB FunkBay 6	GC16154	GE BalladG 6
GC16068	RB FunkBay 7	GC16155	GE Boy 1
GC16069	RB FunkBay 8	GC16156	GE Boy 2
GC16070	RB FunkBay 9	GC16157	GE Bread 1
GC16071	JA Fission 1	GC16158	GE Bread 2
GC16072	JA Fission 2	GC16159	GE Bread 3
GC16073	JA Fission 3	GC16160	GE Bread 4
GC16074	JA JazFunk 1	GC16161	GE Bread 5
GC16075	JA JazFunk 2	GC16162	GE Bread 6
GC16076	JA JazFunk	GC16163	GE Bread 7
GC16077	JA JazFunk 4	GC16164	GE Hustlin 1
GC16078	JA JazFunk 5	GC16165	GE Hustlin 2
GC16079	JA Waaou 1	GC16166	GE Hustlin 3
GC16080	JA Waaou 2	GC16167	GE Primer 1
GC16081	JA Waaou 3	GC16168	GE Primer 2
GC16082	JA Waaou 4	GC16169	GE Primer 3
GC16083	LA Bomba 1	GC16170	GE Shtuff 1
GC16084	LA Bomba 2	GC16171	GE Shtuff 2
GC16085	LA Bomba 3	GC16172	GE Shtuff 3
GC16086	LA Bomba 4	GC16173	GE Shtuff 4
GC16087	LA Bomba 5		

8beat Guitar Chord							
Phrase No.	Phrase Name	Phrase No.	Phrase Name	Phrase No.	Phrase Name	Phrase No.	Phrase Name
GC08001	DA Celeb	GC08077	RO Surfin' 5	GC08153	GE Ballad 1	GC08229	GE Shuffled 3
GC08002	DA Disco 1	GC08078	RO TheKing 1	GC08154	GE Ballad 2	GC08230	GE Shuffled 4
GC08003	DA Disco 2	GC08079	RO TheKing 2	GC08155	GE Ballad 3	GC08231	GE Shufflin 1
GC08004	DA Disco 3	GC08080	RO TheKing 3	GC08156	GE Ballad 4	GC08232	GE Shufflin 2
GC08005	DA Disco 4	GC08081	RO TheKing 4	GC08157	GE Ballad 5	GC08233	GE Shufflin 3
GC08006	DA Disco 5	GC08082	RO TheKing 5	GC08158	GE BalladG 1	GC08234	GE Shufflin 4
GC08007	DA Disco 6	GC08083	CW BothKin 1	GC08159	GE BalladG 2	GC08235	GE Shufflin 5
GC08008	DA Disco 7	GC08084	CW BothKin 2	GC08160	GE BalladG 3	GC34001	GE Ballad
GC08009	DA Disco 8	GC08085	CW BothKin 3	GC08161	GE BalladG 4	GC34002	CW Tenasee 1
GC08010	DA Disco 9	GC08086	CW BothKin 4	GC08162	GE BalladG 5	GC34003	CW Tenasee 2
GC08011	DA Disco 10	GC08087	CW Nash 1	GC08163	GE BalladG 6	GC34004	CW Tenasee 3
GC08012	PO Drive 1	GC08088	CW Nash 2	GC08164	GE BalladG 7	GC34005	CW Tenasee 4
GC08013	PO Drive 2	GC08089	CW Nash 3	GC08165	GE BalladG 8	GC34006	GE Swaltz 1
GC08014	PO Ethno 1	GC08090	CW Nash 4	GC08166	GE BalladG 9	GC34007	GE Swaltz 2
GC08015	PO Ethno 2	GC08091	CW Nash 5	GC08167	GE BalldG 10	GC34008	GE Swaltz 3
GC08016	PO Feel	GC08092	CW Nash 6	GC08168	GE BalldG 11	GC34009	GE Swaltz 4
GC08017	PO Gated 1	GC08093	CW Nash 7	GC08169	GE BalldG 12	GC34010	GE Swaltz 5
GC08018	PO Gated 2	GC08094	CW Nash 8	GC08170	GE BalldG 13	GC34011	GE Swaltz 6
GC08019	PO Gated 3	GC08095	CW Nash 9	GC08171	GE BalldG 14		
GC08020	PO Gated 4	GC08096	CW Nash 10	GC08172	GE BalldG 15		
GC08021	PO Gated 5	GC08097	CW Nash 11	GC08173	GE BalldG 16		
GC08022	PO Gated 6	GC08098	CW Nash 12	GC08174	GE BalldG 17		
GC08023	PO Gated 7	GC08099	CW Nash 13	GC08175	GE BalldG 18		
GC08024	PO Gino	GC08100	RB Motor 1	GC08176	GE BalldG 19		
GC08025	PO Heart	GC08101	RB Motor 2	GC08177	GE BalldG 20		
GC08026	PO Hustler 1	GC08102	RB R&B	GC08178	GE BalldG 21		
GC08027	PO Hustler 2	GC08103	RB Slow Jam	GC08179	GE BalldG 22		
GC08028	PO LookFor 1	GC08104	RB Soul 1	GC08180	GE Bumpin' 1		
GC08029	PO LookFor 2	GC08105	RB Soul 2	GC08181	GE Bumpin' 2		
GC08030	PO LookFor 3	GC08106	RB Soul 3	GC08182	GE Bumpin' 3		
GC08031	PO LookFor	GC08107	RB Soul 4	GC08183	GE Bumpin' 4		
GC08032	PO Place	GC08108	RB Soul 5	GC08184	GE Bumpin' 5		
GC08033	PO Push	GC08109	RB Soul 6	GC08185	GE Bumpin' 6		
GC08034	PO Shufflin 1	GC08110	RB Soul 7	GC08186	GE Bumpin' 7		
GC08035	PO Shufflin 2	GC08111	RB Soul 8	GC08187	GE Bumpin' 8		
GC08036	PO Shufflin 3	GC08112	RB Soul 9	GC08188	GE Bumpin' 9		
GC08037	PO Shufflin 4	GC08113	RB Soul 10	GC08189	GE Bumpin 10		
GC08038	PO Shufflin 5	GC08114	JA Compin' 1	GC08190	GE Bumpin 11		
GC08039	PO Soupy 1	GC08115	JA Compin' 2	GC08191	GE Butter 1		
GC08040	PO Soupy 2	GC08116	JA Compin' 3	GC08192	GE Butter 2		
GC08041	PO Soupy 3	GC08117	JA Compin' 4	GC08193	GE Butter 3		
GC08042	PO Soupy 4	GC08118	JA Compin' 5	GC08194	GE Butter 4		
GC08043	PO Suhwing	GC08119	JA Compin' 6	GC08195	GE Butter 5		
GC08044	PO Tense 1	GC08120	JA Compin' 6	GC08196	GE Butter 6		
GC08045	PO Tense 2	GC08121	JA Fission 1	GC08197	GE Butter 7		
GC08046	PO Truckin 1	GC08122	JA Fission 2	GC08198	GE Butter 8		
GC08047	PO Truckin 2	GC08123	JA Maiden 1	GC08199	GE Free 1		
GC08048	PO Truckin 3	GC08124	JA Maiden 2	GC08200	GE Free 2		
GC08049	PO Truckin 4	GC08125	JA Maiden 3	GC08201	GE Free 3		
GC08050	PO Truckin 5	GC08126	JA Maiden 4	GC08202	GE Free 4		
GC08051	PO Truckin 6	GC08127	JA Maiden 5	GC08203	GE Free 5		
GC08052	PO Truckin 7	GC08128	JA Maiden 6	GC08204	GE Light 1		
GC08053	PO Truckin 8	GC08129	LA Bossa 1	GC08205	GE Light 2		
GC08054	PO Uptown	GC08130	LA Bossa 2	GC08206	GE Light 3		
GC08055	RO Z2Top 1	GC08131	LA Bossa 3	GC08207	GE Light 4		
GC08056	RO Z2Top 2	GC08132	LA Merengue	GC08208	GE Light 5		
GC08057	RO Hard 1	GC08133	LA Rhumba 1	GC08209	GE Light 6		
GC08058	RO Hard 2	GC08134	LA Rhumba 2	GC08210	GE Lighter 1		
GC08059	RO Hard 3	GC08135	LA Rhumba 3	GC08211	GE Lighter 2		
GC08060	RO Hard 4	GC08136	LA Rhumba 4	GC08212	GE Primer		
GC08061	RO Hard 5	GC08137	LA Rhumba 5	GC08213	GE Pushed 1		
GC08062	RO Harder 1	GC08138	LA Rhumba 6	GC08214	GE Pushed 2		
GC08063	RO Harder 2	GC08139	LA Rhumba 7	GC08215	GE Pushed 3		
GC08064	RO Harder 3	GC08140	LA Rhumba 8	GC08216	GE Shtuff		
GC08065	RO Heavy	GC08141	LA Rhumba 9	GC08217	GE Shuff 1		
GC08066	RO Rockin' 1	GC08142	LA Rhumba 10	GC08218	GE Shuff 2		
GC08067	RO Rockin' 2	GC08143	LA Rhumba 11	GC08219	GE Shuffle 1		
GC08068	RO Rockin' 3	GC08144	LA Ska	GC08220	GE Shuffle 2		
GC08069	RO Rockin' 4	GC08145	WO Ju-Ju 1	GC08221	GE Shuffle 3		
GC08070	RO Roll 1	GC08146	WO Ju-Ju 2	GC08222	GE Shuffle 4		
GC08071	RO Roll 2	GC08147	WO Ju-Ju 3	GC08223	GE Shuffle 5		
GC08072	RO Roll 3	GC08148	WO Ju-Ju 4	GC08224	GE Shuffle 6		
GC08073	RO Surfin' 1	GC08149	WO Roxy	GC08225	GE Shuffle 7		
GC08074	RO Surfin' 2	GC08150	GE 68Shuf1	GC08226	GE Shuffle 8		
GC08075	RO Surfin' 3	GC08151	GE 68Shuf1 2	GC08227	GE Shufled 1		
GC08076	RO Surfin' 4	GC08152	GE 68Shuf1 3	GC08228	GE Shufled 2		

3/4beat Guitar Chord	
Phrase No.	Phrase Name
GC34001	GE Ballad
GC34002	CW Tenasee 1
GC34003	CW Tenasee 2
GC34004	CW Tenasee 3
GC34005	CW Tenasee 4
GC34006	GE Swaltz 1

プリセットフレーズリスト(Guitar Arpeggio/Guitar Riff)

16beat Guitar Arpeggio	
Phrase No.	Phrase Name
GA16001	PO Soupy
GA16002	RB Funkie 1
GA16003	RB Funkie 2
GA16004	JA Fission

8beat Guitar Arpeggio	
Phrase No.	Phrase Name
GA08001	PO Mirage
GA08002	PO Soupy
GA08003	RO Roll
GA08004	CW Ballad 1
GA08005	CW Ballad 2
GA08006	CW Ballad 3
GA08007	LA Bossa 1
GA08008	LA Bossa 2
GA08009	WO New Age
GA08010	GE BalladG 1
GA08011	GE BalladG 2
GA08012	GE BalladG 3
GA08013	GE BalladG 4
GA08014	GE BalladG 5
GA08015	GE BalladG 6
GA08016	GE BalladG 7
GA08017	GE BalladG 8
GA08018	GE BalladG 9
GA08019	GE Bumpin'
GA08020	GE Free 1
GA08021	GE Free 2
GA08022	GE Free 3
GA08023	GE Light 1
GA08024	GE Light 2
GA08025	GE Light 3
GA08026	GE Pushed 1
GA08027	GE Pushed 2
GA08028	GE Shuffle
GA08029	GE Shuffled 1
GA08030	GE Shuffled 2
GA08031	GE Shuffled 3
GA08032	GE Shuffled 4
GA08033	GE Shuflin 1
GA08034	GE Shuflin 2

3/4beat Guitar Arpeggio	
Phrase No.	Phrase Name
GA34001	CW Tenasee 1
GA34002	CW Tenasee 2
GA34003	CW Tenasee 3
GA34004	GE Swaltz

16beat Guitar Riff	
Phrase No.	Phrase Name
GR16001	DA Disco
GR16002	DA DisFunk
GR16003	DA DisGirl
GR16004	DA Funkiest
GR16005	DA Hip
GR16006	PO Funkyst 1
GR16007	PO Funkyst 2
GR16008	PO Funkyst 3
GR16009	PO Funkyst 4
GR16010	PO Hustler 1
GR16011	PO Hustler 2
GR16012	PO LookFor 1
GR16013	PO LookFor 2
GR16014	PO Sledge 1
GR16015	PO Sledge 2
GR16016	PO Soupy 1
GR16017	PO Soupy 2
GR16018	PO Tiger
GR16019	RO Dirge 1
GR16020	RO Dirge 2
GR16021	RO Funkyst 1
GR16022	RO Funkyst 2
GR16023	RO Funkyst 3
GR16024	RO Funkyst 4
GR16025	RO Heavy
GR16026	RO Rocker 1
GR16027	RO Rocker 2
GR16028	RB Funkier 1
GR16029	RB Funkier 2
GR16030	RB Funkier 3
GR16031	RB Funkyst 1
GR16032	RB Funkyst 2
GR16033	RB Slow Jam
GR16034	JA Fission
GR16035	JA JazFunk
GR16036	JA Waaou
GR16037	WO Soweto 1
GR16038	WO Soweto 2
GR16039	b# Funked
GR16040	b# Funkyst 1
GR16041	b# Funkyst 2
GR16042	GE Shtuff

8beat Guitar Riff	
Phrase No.	Phrase Name
GR08001	PO Mine
GR08002	PO Tense
GR08003	PO Truckin 1
GR08004	PO Truckin 2
GR08005	PO Truckin 3
GR08006	PO Truckin 4
GR08007	RO Boogie 1
GR08008	RO Boogie 2
GR08009	RO Boogie 3
GR08010	RO Boogie 4
GR08011	RO Heavy
GR08012	RO Roll
GR08013	RO Surfin' 1
GR08014	RO Surfin' 2
GR08015	RO Surfin' 3
GR08016	RO Surfin' 4
GR08017	RO Surfin' 5
GR08018	RO Surfin' 6
GR08019	RO Surfin' 7
GR08020	RO Surfin' 8
GR08021	CW Ville 1
GR08022	CW Ville 2
GR08023	CW Ville 3
GR08024	CW Ville 4
GR08025	CW Ville 5
GR08026	CW Ville 6
GR08027	CW Ville 7
GR08028	CW Ville 8
GR08029	JA Compin' 1
GR08030	JA Compin' 2
GR08031	JA Compin' 3
GR08032	b# Jazzy
GR08033	b# Slide
GR08034	GE Butter
GR08035	GE Shuffle

3/4beat Guitar Riff	
Phrase No.	Phrase Name
GR34001	b# Night 1
GR34002	b# Night 2
GR34003	GE Ride 1
GR34004	GE Ride 2

プリセットフレーズリスト(Keyboard Chord)

16beat Keyboard Chord	
Phrase No.	Phrase Name
KC16001	DA Come On
KC16002	DA DisFunk 1
KC16003	DA DisFunk 2
KC16004	DA DisFunk 3
KC16005	DA DisFunk 4
KC16006	DA EuroBt. 1
KC16007	DA EuroBt. 2
KC16008	DA EuroBt. 3
KC16009	DA Hop 1
KC16010	DA Hop 2
KC16011	DA Hop 3
KC16012	DA Hop 4
KC16013	DA Keys 1
KC16014	DA Keys 2
KC16015	DA Keys 3
KC16016	DA Keys 4
KC16017	DA Keys 5
KC16018	DA Keys 6
KC16019	DA Keys 7
KC16020	DA Keys 8
KC16021	DA Keys 9
KC16022	DA Rap 1
KC16023	DA Rap 2
KC16024	DA Rap 3
KC16025	DA Rap 4
KC16026	DA Rave 1
KC16027	DA Rave 2
KC16028	DA Rave 3
KC16029	DA Tekno
KC16030	RB Funkyyst 1
KC16031	RB Funkyyst 2
KC16032	RB Funkiest
KC16033	RB FunkBay 1
KC16034	RB FunkBay 2
KC16035	RB FunkBay 3
KC16036	RB FunkBay 4
KC16037	RB FunkBay 5
KC16038	RB FunkBay 6
KC16039	RB FunkBay 7
KC16040	RB FunkBay 8
KC16041	RB FunkBay 9
KC16042	RB FunkBa 10
KC16043	RB FunkBa 11
KC16044	RB R&B 1
KC16045	RB R&B 2
KC16046	RB R&B 3
KC16047	RB R&B 4
KC16048	JA Fission 1
KC16049	JA Fission 2
KC16050	JA Fission 3
KC16051	LA Bossa
KC16052	LA Caliente
KC16053	LA Samba 1
KC16054	LA Samba 2
KC16055	LA Samba 3
KC16056	LA Samba 4
KC16057	LA Samba 5
KC16058	LA Samba 6
KC16059	LA Son 1
KC16060	LA Son 2
KC16061	LA Son 3
KC16062	LA Son 4
KC16063	WO Reggae 1
KC16064	WO Reggae 2
KC16065	WO Reggae 3
KC16066	GE Boy
KC16067	GE Free
KC16068	GE Primer 1
KC16069	GE Primer 2
KC16070	GE Shtuff

8beat Keyboard Chord	
Phrase No.	Phrase Name
KC08001	DA Disco 1
KC08002	DA Disco 2
KC08003	PO Ethno
KC08004	PO Gated
KC08005	PO Love
KC08006	PO Suhwing 1
KC08007	PO Suhwing 2
KC08008	RO Dirge
KC08009	RO Harder
KC08010	RO Hardest
KC08011	RO Rockin'
KC08012	RO SirFrock
KC08013	CW Ville 1
KC08014	CW Ville 2
KC08015	CW Ville 3
KC08016	CW Ville 4
KC08017	CW Ville 5
KC08018	CW Ville 6
KC08019	CW Ville 7
KC08020	CW Ville 8
KC08021	RB R&B 1
KC08022	RB R&B 2
KC08023	JA Compin' 1
KC08024	JA Compin' 2
KC08025	JA Compin' 3
KC08026	JA Compin' 4
KC08027	JA Compin' 5
KC08028	JA Maiden 1
KC08029	JA Maiden 2
KC08030	JA Maiden 3
KC08031	JA Maiden 4
KC08032	LA Mambo 1
KC08033	LA Mambo 2
KC08034	LA Mambo 3
KC08035	LA Mambo 4
KC08036	LA Rhumba
KC08037	LA Samba
KC08038	LA Ska
KC08039	GE BalladP 1
KC08040	GE BalladP 2
KC08041	GE BalladP 3
KC08042	GE BalladP 4
KC08043	GE BalladP 5
KC08044	GE BalladP 6
KC08045	GE BalladP 7
KC08046	GE BalladP 8
KC08047	GE Boy
KC08048	GE Bread 1
KC08049	GE Bread 2
KC08050	GE Bread 3
KC08051	GE Bread 4
KC08052	GE Bumpin' 1
KC08053	GE Bumpin' 2
KC08054	GE Bumpin' 3
KC08055	GE Bumpin' 4
KC08056	GE Bumpin' 5
KC08057	GE Bumpin' 6
KC08058	GE Bumpin' 7
KC08059	GE Butter 1
KC08060	GE Butter 2
KC08061	GE Free 1
KC08062	GE Free 2
KC08063	GE Free 3
KC08064	GE Free 4
KC08065	GE Free 5
KC08066	GE Free 6
KC08067	GE Free 7
KC08068	GE Lighter
KC08069	GE Litest 1
KC08070	GE Litest 2
KC08071	GE Primer
KC08072	GE Shuff
KC08073	GE Shuffle 1
KC08074	GE Shuffle 2

3/4beat Keyboard Chord	
Phrase No.	Phrase Name
KC34001	RO Ballad
KC34002	CW Tenasee 1
KC34003	CW Tenasee 2
KC34004	CW Tenasee 3
KC34005	CW Tenasee 4
KC34006	CW Tenasee 5
KC34007	CW Tenasee 6
KC34008	JA Vince 1
KC34009	JA Vince 2
KC34010	GE Ballad
KC34011	GE Walt's 2
KC34012	GE Walt's 3

プリセットフレーズリスト(Keyboard Arpeggio/Keyboard Riff)

16beat Keyboard Arpeggio	
Phrase No.	Phrase Name
KA16001	DA ComeOn! 1
KA16002	DA ComeOn! 2
KA16003	DA EuroBt. 1
KA16004	DA EuroBt. 2
KA16005	DA EuroBt. 3
KA16006	DA EuroBt. 4
KA16007	DA Sequenc 1
KA16008	DA Sequenc 2
KA16009	DA Sequenc 3
KA16010	DA Sequenc 4
KA16011	DA Sequenc 5
KA16012	DA Sequenc 6
KA16013	DA Sequenc 7
KA16014	DA Sequenc 8
KA16015	DA Sequenc 9
KA16016	DA Sequen 10
KA16017	DA Sequen 11
KA16018	DA Sequen 12
KA16019	DA Sequen 13
KA16020	DA Tekno 1
KA16021	DA Tekno 2
KA16022	PO Cherry
KA16023	PO Ethno
KA16024	PO Wand
KA16025	RO Hardest 1
KA16026	RO Hardest 2
KA16027	LA Soca 1
KA16028	LA Soca 2
KA16029	LA Soca 3
KA16030	LA Soca 4

8beat Keyboard Arpeggio	
Phrase No.	Phrase Name
KA08001	DA Sequenc 1
KA08002	DA Sequenc 2
KA08003	RO Sequenc 3
KA08004	RO Sequenc 4
KA08005	LA Rhumba 1
KA08006	LA Rhumba 2
KA08007	LA Rhumba 3
KA08008	LA Rhumba 4
KA08009	LA Rhumba 5
KA08010	LA Rhumba 6
KA08011	LA Rhumba 7
KA08012	LA Rhumba 8
KA08013	LA Rhumba 9
KA08014	GE BalladP 1
KA08015	GE BalladP 2
KA08016	GE BalladP 3
KA08017	GE BalladP 4
KA08018	GE BalladP 5
KA08019	GE BalladP 6
KA08020	GE BalladP 7
KA08021	GE BalladP 8
KA08022	GE BalladP 9
KA08023	GE BalladP 10
KA08024	GE BalladP 11
KA08025	GE BalladP 12
KA08026	GE Harp 1
KA08027	GE Harp 2
KA08028	GE Harp 3
KA08029	GE Harp 4
KA08030	GE Harp 5
KA08031	GE Harp 6

3/4beat Keyboard Arpeggio	
Phrase No.	Phrase Name
KA34001	RO Ballad 1
KA34002	GE Ballad 2
KA34003	GE Ballad 3

16beat Keyboard Riff			
Phrase No.	Phrase Name	Phrase No.	Phrase Name
KR16001	DA Come On	KR16057	LA Montuno22
KR16002	DA Disco	KR16058	LA Tejano 1
KR16003	DA Hop	KR16059	LA Tejano 2
KR16004	DA Rave	KR16060	LA Tejano 3
KR16005	DA Sequenc 1	KR16061	LA Tejano 4
KR16006	DA Sequenc 2	KR16062	LA Tejano 5
KR16007	DA Sequenc 3	KR16063	LA Tejano 6
KR16008	DA Sequenc 4	KR16064	b# AcidPiano
KR16009	DA Sequenc 5	KR16065	b# Clap
KR16010	PO Ethno	KR16066	b# Cutting 1
KR16011	RO Dirge 1	KR16067	b# Cutting 2
KR16012	RO Dirge 2	KR16068	b# Cutting 3
KR16013	RO Dirge 3	KR16069	b# Cutting 4
KR16014	RB Funkyst 1	KR16070	b# Cutting 5
KR16015	RB Funkyst 2	KR16071	b# Funkiest
KR16016	RB Funk_Bay	KR16072	b# Ground
KR16017	RB Nawlins 1	KR16073	b# HousPiano
KR16018	RB Nawlins 2	KR16074	b# Rollin'
KR16019	RB Nawlins 3	KR16075	GE Boy 1
KR16020	RB Nawlins 4	KR16076	GE Boy 2
KR16021	RB Ronnie 1	KR16077	GE Boy 3
KR16022	RB Ronnie 2	KR16078	GE Primer
KR16023	RB Ronnie 3	KR16079	GE Shtuff
KR16024	RB Ronnie 4		
KR16025	JA AfroJaz 1		
KR16026	JA AfroJaz 2		
KR16027	JA AfroJaz 3		
KR16028	JA AfroJaz 4		
KR16029	JA Fission 1		
KR16030	JA Fission 2		
KR16031	LA Calient 1		
KR16032	LA Calient 2		
KR16033	LA Calient 3		
KR16034	LA Calient 4		
KR16035	LA Montuno		
KR16036	LA Montuno 1		
KR16037	LA Montuno 2		
KR16038	LA Montuno 3		
KR16039	LA Montuno 4		
KR16040	LA Montuno 5		
KR16041	LA Montuno 6		
KR16042	LA Montuno 7		
KR16043	LA Montuno 8		
KR16044	LA Montuno 9		
KR16045	LA Montuno10		
KR16046	LA Montuno11		
KR16047	LA Montuno12		
KR16048	LA Montuno13		
KR16049	LA Montuno14		
KR16050	LA Montuno15		
KR16051	LA Montuno16		
KR16052	LA Montuno17		
KR16053	LA Montuno18		
KR16054	LA Montuno19		
KR16055	LA Montuno20		
KR16056	LA Montuno21		

8beat Keyboard Riff	
Phrase No.	Phrase Name
KR08001	DA Sequencer
KR08002	PO Ethno 1
KR08003	PO Ethno 2
KR08004	PO Ethno 3
KR08005	PO Ethno 4
KR08006	PO Ethno 5
KR08007	PO Ethno 6
KR08008	RO Harder
KR08009	RO Roll
KR08010	CW Ville
KR08011	RB R&B 1
KR08012	RB R&B 2
KR08013	JA Compin' 1
KR08014	JA Compin' 2
KR08015	JA Maiden
KR08016	LA Montuno 1
KR08017	LA Montuno 2
KR08018	WO New Age 1
KR08019	WO New Age 2
KR08020	WO Zydeco 1
KR08021	WO Zydeco 2
KR08022	WO Zydeco 3
KR08023	WO Zydeco 4
KR08024	WO Zydeco 5
KR08025	b# AcidJazz

3/4beat Keyboard Riff	
Phrase No.	Phrase Name
KR34001	b# Choppin
KR34002	b# Tonk
KR34003	GE Walt's 1
KR34004	GE Walt's 2

プリセットフレーズリスト(Pad/Brass/Sound Effect)

16beat Pad	
Phrase No.	Phrase Name
PD16001	GE 2 Voice 1
PD16002	GE 2 Voice 2
PD16003	GE 2 Voice 3
PD16004	GE 3 Voice 1
PD16005	GE 3 Voice 2
PD16006	GE 3 Voice 3
PD16007	GE 4 Voice 1
PD16008	GE 4 Voice 2
PD16009	GE 4 Voice 3
PD16010	GE 4 Voice 4
PD16011	GE 5 Voice 1
PD16012	GE 5 Voice 2
PD16013	GE 5 Voice 3
PD16014	GE 5 Voice 4
PD16015	GE 5 Voice 5
PD16016	GE Hi 5th 1
PD16017	GE Hi 5th 2
PD16018	GE Hi 5th 3
PD16019	GE Hi Oct 1
PD16020	GE Hi Oct 2
PD16021	GE Hi Oct 3
PD16022	GE Hi Oct 4
PD16023	GE Hi Pad 1
PD16024	GE Hi Pad 2
PD16025	GE Hi Pad 3
PD16026	GE Hi Pad 4
PD16027	GE Low Pad

8beat Pad	
Phrase No.	Phrase Name
PD08001	GE 2 Voice 1
PD08002	GE 2 Voice 2
PD08003	GE 2 Voice 3
PD08004	GE 3 Voice 1
PD08005	GE 3 Voice 2
PD08006	GE 3 Voice 3
PD08007	GE 4 Voice 1
PD08008	GE 4 Voice 2
PD08009	GE 4 Voice 3
PD08010	GE 4 Voice 4
PD08011	GE 5 Voice 1
PD08012	GE 5 Voice 2
PD08013	GE 5 Voice 3
PD08014	GE 5 Voice 4
PD08015	GE 5 Voice 5
PD08016	GE Hi 5th 1
PD08017	GE Hi 5th 2
PD08018	GE Hi 5th 3
PD08019	GE Hi Oct 1
PD08020	GE Hi Oct 2
PD08021	GE Hi Oct 3
PD08022	GE Hi Oct 4
PD08023	GE Hi Pad 1
PD08024	GE Hi Pad 2
PD08025	GE Hi Pad 3
PD08026	GE Hi Pad 4
PD08027	GE Low Pad

3/4beat Pad	
Phrase No.	Phrase Name
PD34001	GE 2 Voice 1
PD34002	GE 2 Voice 2
PD34003	GE 2 Voice 3
PD34004	GE 3 Voice 1
PD34005	GE 3 Voice 2
PD34006	GE 3 Voice 3
PD34007	GE 4 Voice 1
PD34008	GE 4 Voice 2
PD34009	GE 4 Voice 3
PD34010	GE 4 Voice 4
PD34011	GE 5 Voice 1
PD34012	GE 5 Voice 2
PD34013	GE 5 Voice 3
PD34014	GE 5 Voice 4
PD34015	GE 5 Voice 5
PD34016	GE Hi 5th 1
PD34017	GE Hi 5th 2
PD34018	GE Hi 5th 3
PD34019	GE Hi Oct 1
PD34020	GE Hi Oct 2
PD34021	GE Hi Oct 3
PD34022	GE Hi Oct 4
PD34023	GE Hi Pad 1
PD34024	GE Hi Pad 2
PD34025	GE Hi Pad 3
PD34026	GE Hi Pad 4
PD34027	GE Low Pad

16beat Brass	
Phrase No.	Phrase Name
BR16001	RB Funkie 1
BR16002	RB Funkie 2
BR16003	RB Funkie 3
BR16004	RB Funkyst 1
BR16005	RB Funkyst 2
BR16006	RB R&B
BR16007	JA JazFunk 1
BR16008	JA JazFunk 2
BR16009	JA JazFunk 3
BR16010	JA JazFunk 4
BR16011	JA JazFunk 5
BR16012	LA Mambo 1
BR16013	LA Mambo 2
BR16014	LA Mambo 3
BR16015	LA Merengu 1
BR16016	LA Merengu 2
BR16017	LA Merengu 3
BR16018	LA Merengu 4
BR16019	LA Merengu 5
BR16020	LA Salsa 1
BR16021	LA Salsa 2
BR16022	LA Salsa 3
BR16023	LA Salsa 4
BR16024	LA Salsa 5
BR16025	LA Salsa 6
BR16026	LA Salsa 7
BR16027	LA Salsa 8
BR16028	LA Son 1
BR16029	LA Son 2
BR16030	LA Son 3
BR16031	LA Son 4
BR16032	LA Son 5
BR16033	LA Son 6
BR16034	LA Son 7
BR16035	LA Son 8
BR16036	LA Son 9
BR16037	b# AcidTrump

8beat Brass	
Phrase No.	Phrase Name
BR08001	RO Punch
BR08002	RB Motor 1
BR08003	RB Motor 2
BR08004	RB Motor 3
BR08005	RB R&B 1
BR08006	RB R&B 2
BR08007	JA Saxtion 1
BR08008	JA Saxtion 2
BR08009	JA Saxtion 3
BR08010	JA Saxtion 4
BR08011	LA Mambo 1
BR08012	LA Mambo 2
BR08013	LA Mambo 3
BR08014	LA Mambo 4
BR08015	LA Merengu 1
BR08016	LA Merengu 2
BR08017	LA Merengu 3
BR08018	LA Merengu 4
BR08019	b# Hit
BR08020	b# BigEnd
BR08021	GE Shuff

3/4beat Brass	
Phrase No.	Phrase Name
BR34001	GE Widdly 1
BR34002	GE Widdly 2

16beatSound Effect	
Phrase No.	Phrase Name
SE16001	DA Water
SE16002	b# Waaou
SE16003	b# Dream 1
SE16004	b# Dream 2
SE16005	b# Dream 3
SE16006	b# Dream 4

8beat Sound Effect					
Phrase No.	Phrase Name	Phrase No.	Phrase Name	Phrase No.	Phrase Name
SE08001	b# Filter 1	SE08023	GE DoorSlam	SE08045	GE Punch
SE08002	b# Filter 2	SE08024	GE DoorSque	SE08046	GE Rain
SE08003	b# Filter 3	SE08025	GE Explosion	SE08047	GE ScratchNz
SE08004	b# Gliss	SE08026	GE Feed		
SE08005	PO Gated	SE08027	GE Firework	SE08048	GE Scream
SE08006	GE Crowd 1	SE08028	GE Fireworks	SE08049	GE Shore
SE08007	GE Crowd 2	SE08029	GE FootSteps	SE08050	GE Siren
SE08008	GE Bird	SE08030	GE Fret 1	SE08051	GE Starship
SE08009	GE Birds	SE08031	GE Fret 2	SE08052	GE Storm
SE08010	GE BrdsTweet	SE08032	GE Ghost	SE08053	GE Stream
SE08011	GE Bubble	SE08033	GE Ghosts	SE08054	GE Submarine
SE08012	GE Burst	SE08034	GE Gunshot	SE08055	GE TeleDial
SE08013	GE CarCrash	SE08035	GE Haunted	SE08056	GE Telephone1
SE08014	GE CarEngine	SE08036	GE Heart	SE08057	GE Telephone2
SE08015	GE CarPass	SE08037	GE Horreur	SE08058	GE Thunder
SE08016	GE CarStop	SE08038	GE Horse	SE08059	GE Train
SE08017	GE Coaster	SE08039	GE Jetplane	SE08060	GE W.Chime 1
SE08018	GE Copter	SE08040	GE Laser	SE08061	GE W.Chime 2
SE08019	GE Crash	SE08041	GE Laughing	SE08062	GE War
SE08020	GE Cutting 1	SE08042	GE Mach.Gun	SE08063	GE Wind
SE08021	GE Cutting 2	SE08043	GE MadMan		
SE08022	GE Dog	SE08044	GE Maou		

3/4beat Sound Effect	
Phrase No.	Phrase Name
SE34001	b# Wonder

コードタイプリスト

コードタイプ

読み方

M
メジャー

1, 3, 5

ルートがCの時の構成音
1: C 3: E 5: G

構成音

- 1: ルート音
- 2: ルート音より3度上の音
- 3: ルート音より5度上の音

M
メジャー

1, 3, 5

M7
メジャーセブンス

1, 3, 5, 7

6
シックス

1, 3, 5, 6

7
セブンス

1, 3, 5, ♭7

m
マイナー

1, ♭3, 5

m7
マイナーセブンス

1, ♭3, 5, ♭7

m6
マイナーシックス

1, ♭3, 5, 6

mM7
マイナーメジャーセブンス

1, ♭3, 5, 7

m7(♭5)
マイナーセブンスフラットファイン

1, ♭3, ♭5, ♭7

dim
ディミニッシュ

1, ♭3, ♭5, 6

aug
オーギュメント

1, 3, #5

sus4
サスフォー

1, 4, 5

Madd9
アッドナインズ
 1, 3, 5, 9

M7(9)
メジャーセブンスナインズ
 1, 3, 5, 7, 9

6(9)
シックスナインズ
 1, 3, 5, 6, 9

7(9)
セブンスナインズ
 1, 3, 5, b7, 9

madd9
マイナーアッドナインズ
 1, b3, 5, 9

m7(9)
マイナーセブンスナインズ
 1, b3, 5, b7, 9

m7(11)
マイナーセブンスアッドイレブンス
 1, b3, 5, b7, 11

7(b5)
セブンスフラットファイブ
 1, 3, b5, b7

7(#5)
セブンスシャープファイブ
 1, 3, #5, b7

7(b9)
セブンスフラットナインズ
 1, 3, 5, b7, b9

7(#9)
セブンスシャープナインズ
 1, 3, 5, b7, #9

7(13)
セブンスアッドサーティーンズ
 1, 3, 5, b7, 13

7(b13)
セブンスアッドフラットサーティーンズ
 1, 3, 5, b7, b13

7sus4
セブンスサスフォー
 1, 4, 5, b7

7(#11)
セブンスアッドシャープイレブンス
 1, 3, 5, b7, #11

スルー

オリジナルフレーズ構成音のまま、ルートにより音程変換されて再生されます。

MIDIデータフォーマット

音源パート

(1) TRANSMIT FLOW

```

MIDI <-[ ]---- NOTE ON/OFF          9nH
OUT  | SW2
      +[ ]-PITCH BEND                EnH, BnH,01H-77H(except 20H), DnH
      | SW2
      +[ ]-ASSIGNABLE WHEEL          EnH, BnH,01H-77H(except 20H), DnH
      | SW3
      +[ ]-FOOT SW                    Bn,40H 42H

|-----+----- SYSTEM EXCLUSIV MESSAGE
|         <BULK DUMP>
|         ----- XG SYSTEM          FOH 43H 0nH 4CH bbH bbH aaH aaH aaH
|         | ddH....ddH ccH F7H
|         ----- MULTI EFFECT       FOH 43H 0nH 4CH bbH bbH aaH aaH aaH
|         | ddH....ddH ccH F7H
|         ----- MULTI PART         FOH 43H 0nH 4CH bbH bbH aaH aaH aaH
|         | ddH....ddH ccH F7H
|         ----- DRUM SETUP         FOH 43H 0nH 4CH bbH bbH aaH aaH aaH
|         | ddH....ddH ccH F7H
|         ----- SYSTEM INFORMATION FOH 43H 1nH 4CH bbH bbH aaH aaH aaH
|         | ddH....ddH ccH F7H
|
|         <PARAMETER CHANGE>
|         ----- MIDI MASTER TUNING FOH 43H 1nH 27H 30H 00H 00H mmH 11H ccH F7H
|         | ----- XG SYSTEM         FOH 43H 1nH 4CH aaH aaH aaH ddH....ddH F7H
|         | ----- MULTI EFFECT       FOH 43H 1nH 4CH aaH aaH aaH ddH....ddH F7H
|         | ----- MULTI PART         FOH 43H 1nH 4CH aaH aaH aaH ddH....ddH F7H
|         | ----- DRUM SETUP         FOH 43H 1nH 4CH aaH aaH aaH ddH....ddH F7H
|
|-----+----- SYSTEM EXCLUSIV MESSAGE
|         MIDI MASTER VOLUME         FOH 7FH 7FH 04H 01H 11H mmH F7H
|         IDENTITY REPLY             FOH 7EH 7FH 06H 02H 43H 00H 41H ddH ddH
|
+---+ ACTIVE SENSING                 FEH
  
```

SW1 [] MIDI Transmit Channel
MIDI Transmit Channel は、output MIDI CH で選択。

SW2 [] Assignable Wheel
UTILITYのWHEELで選択。

SW3 [] FOOT SWITCH
UTILITYのFOOT SWITCHで選択。

(2) RECEIVE FLOW

```

MIDI ->+-----
IN  | SW1
      | [ ]----- NOTE OFF              8nH
      |
      | +---+ NOTE ON/OFF              9nH
      |
      | +---+ CONTROL CHANGE
      | | BANK SEL MSB                  BnH,00H
      | | BANK SEL LSB                  BnH,20H
      | | MODULATION                    BnH,01H
      | | PORTAMENTO TIME                 BnH,05H
      | | DATA ENTRY MSB                BnH,06H
      | | DATA ENTRY LSB                BnH,26H
      | | MAIN VOLUME                    BnH,07H
      | | PANPOT                         BnH,0AH
      | | EXPRESSION                      BnH,0BH
      | | AC1 CONTROLLER                 BnH,10H
      | | SUSTAIN SWITCH                 BnH,40H
      | | PORTAMENTO SWITCH              BnH,41H
      | | SOSTENUTO                      BnH,42H
      | | SOFT PEDAL                     BnH,43H
      | | HARMONIC CONTENT               BnH,47H
      | | RELEASE TIME                   BnH,48H
      | | ATTACK TIME                    BnH,49H
      | | BRIGHTNESS                     BnH,4AH
      | | PORTAMENTO CONTROL              BnH,54H
      | | EFFECT SEND LEVEL 1            BnH,5BH
      | | EFFECT SEND LEVEL 3            BnH,5DH
      | | EFFECT SEND LEVEL 4            BnH,5EH
      | | DATA ENTRY INC                 BnH,60H
      | | DATA ENTRY DEC                 BnH,61H
      | | NRPN
      | | VIBRATO RATE                   BnH,63H,01H,62H,08H,06H,mmH
      | | VIBRATO DEPTH                   BnH,63H,01H,62H,09H,06H,mmH
      | | VIBRATO DELAY                   BnH,63H,01H,62H,0AH,06H,mmH
      | | FILTER CUTOFF FREQ.            BnH,63H,01H,62H,20H,06H,mmH
      | | FILTER RESONANCE               BnH,63H,01H,62H,21H,06H,mmH
      | | AEG ATTACK TIME                 BnH,63H,01H,62H,63H,06H,mmH
      | | AEG DECAY TIME                  BnH,63H,01H,62H,64H,06H,mmH
      | | AEG RELEASE TIME                BnH,63H,01H,62H,66H,06H,mmH
      | | DRUM INST
      | | CUTOFF FREQ.                    BnH,63H,14H,62H,rrH,06H,mmH
      | | FILTER RESONANCE               BnH,63H,15H,62H,rrH,06H,mmH
      | | AEG ATTACK RATE                 BnH,63H,16H,62H,rrH,06H,mmH
      | | AEG DECAY RATE                  BnH,63H,17H,62H,rrH,06H,mmH
      | | PITCH COARSE                    BnH,63H,18H,62H,rrH,06H,mmH
      | | LEVEL                           BnH,63H,1AH,62H,rrH,06H,mmH
      | | PANPOT                         BnH,63H,1CH,62H,rrH,06H,mmH
      | | REVERB SEND                     BnH,63H,1DH,62H,rrH,06H,mmH
  
```

```

| CHORUS SEND                          BnH,63H,1EH,62H,rrH,06H,mmH
| VARIATION SEND                        BnH,63H,1FH,62H,rrH,06H,mmH
|
| RPN
| PITCH BEND SENS.                      BnH,64H,00H,65H,00H,06H,mmH
| FINE TUNING                           BnH,64H,01H,65H,00H,06H,mmH,26H,11H
| COARSE TUNING                         BnH,64H,02H,65H,00H,06H,mmH
| RPN RESET                              BnH,64H,7FH,65H,7FH
| ALL SOUND OFF                          BnH,78H,00H
| RESET ALL CONTROLLERS                 BnH,79H,00H
| ALL NOTE OFF                          BnH,7BH
| OMNI MODE OFF                          BnH,7CH
| OMNI MODE ON                           BnH,7DH
| MONO MODE                              BnH,7EH
| POLY MODE                              BnH,7FH
|
| +---+ PROGRAM CHANGE                   CnH
|
| +---+ CHANNEL AFTER TOUCH              DnH
|
| +---+ PITCH BEND CHANGE                EnH
|
|-----+----- SYSTEM EXCLUSIV MESSAGE
|         <BULK DUMP>
|         ----- XG SYSTEM          FOH 43H 0nH 4CH bbH bbH aaH aaH aaH
|         | ddH....ddH ccH F7H
|         ----- MULTI EFFECT       FOH 43H 0nH 4CH bbH bbH aaH aaH aaH
|         | ddH....ddH ccH F7H
|         ----- MULTI PART         FOH 43H 0nH 4CH bbH bbH aaH aaH aaH
|         | ddH....ddH ccH F7H
|         ----- DRUM SETUP         FOH 43H 0nH 4CH bbH bbH aaH aaH aaH
|         | ddH....ddH ccH F7H
|
|         <PARAMETER CHANGE>
|         ----- MIDI MASTER TUNING FOH 43H 1nH 27H 30H 00H 00H mmH 11H ccH F7H
|         | ----- XG SYSTEM         FOH 43H 1nH 4CH aaH aaH aaH ddH....ddH F7H
|         | ----- MULTI EFFECT       FOH 43H 1nH 4CH aaH aaH aaH ddH....ddH F7H
|         | ----- MULTI PART         FOH 43H 1nH 4CH aaH aaH aaH ddH....ddH F7H
|         | ----- DRUM SETUP         FOH 43H 1nH 4CH aaH aaH aaH ddH....ddH F7H
|
|-----+----- SYSTEM EXCLUSIV MESSAGE
|         MIDI MASTER TUNING         FOH 43H 1nH 27H 30H 00H 00H mmH 11H ccH F7H
|         XG SYSTEM ON                FOH 43H 1nH 4CH 00H 00H 7EH 00H F7H
|         XG SYSTEM                     FOH 43H 1nH 4CH aaH aaH aaH ddH....ddH F7H
|         MULTI EFFECT                 FOH 43H 1nH 4CH aaH aaH aaH ddH....ddH F7H
|         MULTI PART                   FOH 43H 1nH 4CH aaH aaH aaH ddH....ddH F7H
|         DRUM SETUP                   FOH 43H 1nH 4CH aaH aaH aaH ddH....ddH F7H
|
|         <PARAMETER CHANGE>
|         ----- MIDI MASTER TUNING FOH 43H 1nH 27H 30H 00H 00H mmH 11H ccH F7H
|         | ----- XG SYSTEM ON       FOH 43H 1nH 4CH 00H 00H 7EH 00H F7H
|         | ----- XG SYSTEM         FOH 43H 1nH 4CH aaH aaH aaH ddH....ddH F7H
|         | ----- MULTI EFFECT       FOH 43H 1nH 4CH aaH aaH aaH ddH....ddH F7H
|         | ----- MULTI PART         FOH 43H 1nH 4CH aaH aaH aaH ddH....ddH F7H
|         | ----- DRUM SETUP         FOH 43H 1nH 4CH aaH aaH aaH ddH....ddH F7H
|
|         <BULK DUMP REQUEST>
|         ----- XG SYSTEM          FOH 43H 2nH 4CH aaH aaH aaH F7H
|         ----- MULTI EFFECT       FOH 43H 2nH 4CH aaH aaH aaH F7H
|         ----- MULTI PART         FOH 43H 2nH 4CH aaH aaH aaH F7H
|         ----- DRUM SETUP         FOH 43H 2nH 4CH aaH aaH aaH F7H
|         ----- SYSTEM INFORMATION FOH 43H 2nH 4CH aaH aaH aaH F7H
|
|         <PARAMETER REQUEST>
|         ----- XG SYSTEM          FOH 43H 3nH 4CH aaH aaH aaH F7H
|         ----- MULTI EFFECT       FOH 43H 3nH 4CH aaH aaH aaH F7H
|         ----- MULTI PART         FOH 43H 3nH 4CH aaH aaH aaH F7H
|         ----- DRUM SETUP         FOH 43H 3nH 4CH aaH aaH aaH F7H
|
|-----+----- SYSTEM EXCLUSIV MESSAGE
|         GM MODE ON                   FOH 7EH 7FH 09H 01H F7H
|         MIDI MASTER VOLUME           FOH 7FH 7FH 04H 01H 11H mmH F7H
|         IDENTITY REQUEST              FOH 7EH 0nH 06H 01H F7H
|
+---+ ACTIVE SENSING                   FEH
  
```

SW1 [] MIDI-Aより受信したデータは受信チャンネルにより、それぞれパート = n が、MIDI-Bより受信したデータはパート = n+16 が発音される。

(3) TRANSMIT/RECEIVE DATA

(3-1) CHANNEL VOICE MESSAGES

(3-1-1) NOTE OFF

```

STATUS 1000nmmn(8nH)          n = 0 ~ 15 VOICE CHANNEL NUMBER
NOTE NUMBER 0kkkkkkk          k = 0 (C-2) ~ 127 (G8)
VELOCITY 0vvvvvvv             v は無視
  
```

受信のみ行う。

(3-1-2) NOTE ON/OFF

```

STATUS 1001nmmn(9nH)          n = 0 ~ 15 VOICE CHANNEL NUMBER
NOTE NUMBER 0kkkkkkk          k = 0 (C-2) ~ 127 (G8)
VELOCITY 0vvvvvvv             (v 0) NOTE ON
                                (v 0) NOTE OFF
  
```

(3-1-3) PROGRAM CHANGE

```

STATUS 1100nmmn(CnH)          n = 0 ~ 15 VOICE CHANNEL NUMBER
PROGRAM NUMBER 0ppppppp        p = 0 ~ 127
  
```

* XG DRUM VOICE番号とPROGRAM NUMBERとの対応

```

P = 1  DR1  Standard
P = 2  DR2  Standard2
P = 9  DR3  Room
P = 17 DR4  Rock
P = 25 DR5  Electric
P = 26 DR6  Analog
P = 33 DR7  Jazz
P = 41 DR8  Brush
P = 49 DR9  Classic
  
```

* XG SFX KIT番号とPROGRAM NUMBERとの対応

```

P = 1  DR10 SFX1
P = 2  DR11 SFX2
  
```


Drum Voice選択中に、異なるDrum VoiceのProgram Changeを受信すると、その時Drum Voiceで使用していたDrum Setupは、新しいDrum Voiceの値にリセットされる。

(3-1-4) CHANNEL AFTER TOUCH

STATUS	1101nnnn(DnH)	n = 0 ~ 15 VOICE CHANNEL NUMBER
VALUE	0vvvvvvv	v = 0 ~ 127 AFTER TOUCH VALUE

ASSIGNABLE WHEEL, PITCH BENDの設定により送信。

(3-1-5) PITCH BEND CHANGE

STATUS	1110nnnn(EnH)	n = 0 ~ 15 VOICE CHANNEL NUMBER
LSB	0vvvvvvv	PITCH BEND CHANGE LSB
MSB	0vvvvvvv	PITCH BEND CHANGE MSB

分解能 14 bit.

MSB	
00000000B (00H)	最小値
01000000B (40H)	中心値
01111111B (7FH)	最大値

ASSIGNABLE WHEEL, PITCH BENDの設定により送信。

(3-1-6) CONTROL CHANGE

STATUS	1011nnnn(BnH)	n = 0 ~ 15 VOICE CHANNEL NUMBER
CONTROL NUMBER	0ccccccc	c = CONTROL NUMBER
CONTROL VALUE	0vvvvvvvv	v = DATA VALUE

* 送信する CONTROL NUMBER

c = 0	BANK SEL MSB	; v = 0: XG NORMAL, 64: SFX NORMAL, 126: XG SFX KIT, 127: XG DRUM	
c = 32	BANK SEL LSB	; v = 0 - 127	*3
c = 1	MODULATION	; v = 0 - 127	*2
c = 7	MAIN VOLUME	; v = 0 - 127	
c = 11	EXPRESSION	; v = 0 - 127	
c = 16	FOOT CONTROLLER	; v = 0 - 127	*2
c = 64	SUSTAIN SWITCH	; v = 0-63: OFF , 64-127: ON	*2

ASSIGNABLE WHEEL, PITCH BENDは設定により c = 1 - 119(32を除く) を送信。

FOOT SWITCHは設定により c = 64, 66 を送信。

* 受信する CONTROL NUMBER

c = 0	BANK SEL MSB	; v = 0: XG NORMAL, 64: SFX NORMAL, 126: XG SFX KIT, 127: XG DRUM	
c = 32	BANK SEL LSB	; v = 0 - 127	
c = 1	MODULATION	; v = 0 - 127	*2
c = 5	PORTAMENTO TIME	; v = 0 - 127	*2
c = 6	DATA ENTRY MSB	; v = 0 - 127	*1
c = 38	DATA ENTRY LSB	; v = 0 - 127	*1
c = 7	MAIN VOLUME	; v = 0 - 127	
c = 10	PANPOT	; v = 0 - 127	
c = 11	EXPRESSION	; v = 0 - 127	
c = 16	ACL CONTROLLER	; v = 0 - 127	*2
c = 64	SUSTAIN SWITCH	; v = 0-63: OFF , 64-127: ON	*2
c = 65	PORTAMENTO SWITCH	; v = 0-63: OFF , 64-127: ON	*2
c = 66	SOSTENUTO	; v = 0-63: OFF , 64-127: ON	*2
c = 67	SOFT PEDAL	; v = 0-63: OFF , 64-127: ON	*2
c = 71	HARMONIC CONTENT	; v = 0:-64 - 64:0 - 127:+63	*2
c = 72	RELEASE TIME	; v = 0:-64 - 64:0 - 127:+63	*2
c = 73	ATTACK TIME	; v = 0:-64 - 64:0 - 127:+63	*2
c = 74	BRIGHTNESS	; v = 0:-64 - 64:0 - 127:+63	*2
c = 84	PORTAMENT CONTROL	; v = 0 - 127	*2
c = 91	EFFECT SEND LEVEL 1	; v = 0 - 127	
c = 93	EFFECT SEND LEVEL 3	; v = 0 - 127	
c = 94	EFFECT SEND LEVEL 4	; v = 0 - 127(Connection=1(Systemの時)のみ)	
c = 96	DATA ENTRY INC	; v = 127	*1
c = 97	DATA ENTRY DEC	; v = 127	*1

*1 RPN で指定パラメータを設定する時のみ用いる。

*2 リズム音色に対しては無効。

*3 MSB = 0, 127以外の時は、0。

MSB = 0の時、	
0, 1, 3, 5, 8, 12, 14, 16, 17, 18, 19, 20, 24, 25, 27, 28, 32, 33, 34, 35, 36, 37, 38, 39, 40, 41,	
42, 43, 45, 64, 65, 66, 67, 68, 69, 70, 71, 72, 96, 97, 98, 99, 100, 101	
MSB = 127の時、 0	

MODULATION はヒプソットの深さをコントロールする。

PORTAMENTO TIMEはPortamento Switch = ON の時のピッチ変化速度を調節する。
0 でポルタメント最短時間、127 でポルタメント最長時間となる。
GMxのポルタメントコントロール規定との整合性のためこの値はポルタメントスイッチ (Ctrl#65) のみに有効とする。

PANPOT はメロディー音色、リズム音色とも音色のプリセット値に対して相対的に変化する。

PORTAMENT CONTROL において、ポルタメントタイムは常に 0 固定。

EFFECT SEND LEVEL 1 はリバーブセンドをコントロールする。

EFFECT SEND LEVEL 3 はコーラスセンドをコントロールする。

EFFECT SEND LEVEL 4 はバリエーションセンドをコントロールする。

HARMONIC CONTENTは、音色で設定されているレゾナンスを調節する。
相対変化のパラメータであるため、64 を基準として増減の指定をする。
値が大きくなるほどクセのある音になる。音色により、効果のある範囲が設定できる範囲より狭い場合がある。

RELEASE TIMEは、音色で設定されているエンベロープ・リリース・タイムを調節する。
相対変化のパラメータであるため、64 を基準として増減の指定をする。

ATTACK TIMEは、音色で設定されているエンベロープ・アタック・タイムを調節する。
相対変化のパラメータであるため、64 を基準として増減の指定をする。

BRIGHTNESSは、音色で設定されているカットオフ周波数を調節する。
相対変化のパラメータであるため、64 を基準として増減の指定をする。
値が小さくなるほど柔らかな音になる。音色により、効果のある範囲が設定できる範囲より狭い場合がある。

BankSelectに関する以下の動作は、すべてProgram Changeを受信した時発生する。
BankSelectMSB: 60h-6FhはGMxにおいてサポートしないモデルでは無音であるが、本機では将来のメロディック音色拡張のため、当面MSB00hによる発音を行う。
BankSelectMSB=0, 40H, 60H-6FH, 7EH, 7FH以外のMSBが選択されると音色 Off が選択される。
BankSelectMSB=0, 40H, 60H-6FH, 7EH, 7FHが選択されているとき、BANK SELECT LSBに、サポートしていない番号以外のものがきたら、無視する。

(3-2) CHANNEL MODE MESSAGES

STATUS	1011nnnn(BnH)	n = 0 ~ 15 VOICE CHANNEL NUMBER
CONTROL NUMBER	0ccccccc	c = CONTROL NUMBER
CONTROL VALUE	0vvvvvvvv	v = DATA VALUE

(3-2-1) ALL SOUND OFF (CONTROL NUMBER = 78H , DATA VALUE = 0)

該当チャンネルの発音中の音を全て消音する。ノート・オンや
ホールド・オンなどのチャンネルメッセージの状態も消去する。

(3-2-2) RESET ALL CONTROLLERS (CONTROL NUMBER = 79H , DATA VALUE = 0)

以下のコントローラーの設定値をリセットする。

PITCH BEND CHANGE	0 (中点)
AFTER TOUCH	0 (最小)
MODULATION	0 (オフ)
ACL CONTROLLER	0 (最小)
EXPRESSION	127 (最大)
SUSTAIN SWITCH	0 (オフ)
PORTAMENTO SWITCH	1 (オン)
SOSTENUTO SWITCH	0 (オフ)
SOFT PEDAL	0 (オフ)
NRPN	番号未設定状態、内部データは変化しない
RPN	番号未設定状態、内部データは変化しない
PORTAMENT CONTROL	リセット

以下の各データは変更しない。
PROGRAM CHANGE, BANK SELECT MSB/LSB, VOLUME, PAN,
HARMONIC CONTENT, RELEASE TIME, ATTACK TIME, BRIGHTNESS, DRY SEND LEVEL, EFFECT
SEND LEVEL 1, EFFECT SEND LEVEL 3, EFFECT SEND LEVEL 4, PITCH BEND SENSITIVITY,
FINE TUNING, COURSE TUNING

(3-2-3) ALL NOTE OFF (CONTROL NUMBER = 7BH , DATA VALUE = 0)

該当チャンネルのオンしているノートを全てオフする。ただし、サスティン、あるいはソステノートがオンの場合は、それらがオフになるまで発音は終了しない。

(3-2-4) OMNI MODE OFF (CONTROL NUMBER = 7CH , DATA VALUE = 0)

ALL NOTE OFF を受信したときと同じ処理を行う。
VOICE RECEIVE CHANNELを、OMNI OFFで、CHANNEL=1とする。

(3-2-5) OMNI MODE ON (CONTROL NUMBER = 7DH , DATA VALUE = 0)

ALL NOTE OFF を受信したときと同じ処理を行う。OMNI ON にはならない。
VOICE RECEIVE CHANNELを、OMNI ONにする。

(3-2-6) MONO (CONTROL NUMBER = 7EH , DATA VALUE = 0)

オール・サウンド・オフを受信した時と同じ処理を行ない、3rd byte (モノ数) が 0 ~ 16 の範囲内であれば該当チャンネルを Mode4(m = 1) にする。
VOICE MODEなら、VOICE RECEIVE CHANNELに従って、Mode2(m=1)にもなり得る。

(3-2-7) POLY (CONTROL NUMBER = 7FH , DATA VALUE = 0)

オール・サウンド・オフを受信した時と同じ処理を行ない、該当チャンネルをMode3 にする。
VOICE MODEなら、VOICE RECEIVE CHANNELに従って、Mode1にもなり得る。

(3-3) REGISTERED PARAMETER NUMBER

STATUS	1011nnnn(BnH)	n = 0 ~ 15 VOICE CHANNEL NUMBER
LSB	01100100(64H)	
RPN LSB	0ppppppp	p = RPN LSB (下表参照)
MSB	01100101(65H)	
RPN MSB	0qqqqqqq	q = RPN MSB (下表参照)
DATA ENTRY MSB	00000110(06H)	
DATA VALUE	0mmmmmm	m = Data Value
DATA ENTRY LSB	00100110(26H)	
DATA VALUE	01111111	l = Data Value

まず RPN MSB と RPN LSB を与えて、制御するパラメータを指定し、その後データ・エントリーで指定パラメータの値を設定する。

RPN	D.ENTRY	PARAMETER NAME	DATA RANGE
LSB MSB MSB LSB		PITCH BEND SENSITIVITY	00H - 18H (0 - 24 半音)
00H 00H mmH ---			

MIDIデータフォーマット

01H 00H mmH 11H MASTER FINE TUNE {mmH,11H} = {00H,00H} - {40H,00H} - {7FH,7FH}(-8192*100/8192) - 0 - (+8192 *100/8192)

02H 00H mmH --- MASTER COARSE TUNE 28H - 40H - 58H (-24 - 0 - +24 半音)

7FH 7FH --- --- RPN RESET RPN番号が指定されていない状態になる。内部の設定値は変化しない

dd:Device Number Code QY700 = 01H,79H

(3-6-2)UNIVERSAL REALTIME MESSAGE

(3-6-2-1) MIDI MASTER VOLUME

F0H 7FH 7FH 04H 01H 11H mmH F7H

(3-4) NON-REGISTERED PARAMETER NUMBER

STATUS 1011nnnn(BnH) n = 0 ~ 15 VOICE CHANNEL NUMBER

LSB 01100010(62H)

RPN LSB 0pppppppp p = NRPN LSB (下表参照)

MSB 01100011(63H)

RPN MSB 0qqqqqqqq q = NRPN MSB (下表参照)

DATA ENTRY MSB 00000110(06H)

DATA VALUE 0mmmmmmmm m = Data Value

MASTER VOLUME の値を変更する。mm の値をMIDI マスターボリューム値として用いる。(11 の値は無視)

(3-6-3)PARAMETER CHANGE

(3-6-3-1) MIDI MASTER TUNING

F0H 43H 1nH 27H 30H 00H 00H mmH 11H ccH F7H

MASTER TUNE の値を変更する。mm,11 の値をMIDI マスターチューニング値として用いる。(n及びccの値は無視)

T = M*200/256-100

ここで T : 実際のチューニング値 (-99 ~ +99)
M : mm の 0 - 3 ビットを MSB、11 の 0 - 3 ビットを LSB とする1バイトの値。

(3-6-3-2) XG SYSTEM ON

11110000	F0	Exclusive status
01000011	43	YAMAHA ID
0001nnnn	1n	device Number
01001100	4C	Model ID
0aaaaaaaa	00	Address High
0aaaaaaaa	00	Address Mid
0aaaaaaaa	7E	Address Low
00000000	00	Data
11110111	F7	End of Exclusive

On を受信することにより、SYSTEM MODE が、XG に変更される。このメッセージの実行には、約50ms かかるため、次のメッセージとの間隔を注意すること。ControllerがResetされ、付表のMultiPart,Effectのすべてのデータと、All Systemのうち(XG)と記されているデータすべての設定値が、Default値になる。

(3-6-3-3) XG PARAMETER CHANGE

11110000	F0	Exclusive status
01000011	43	YAMAHA ID
0001nnnn	1n	device Number
01001100	4C	Model ID
0aaaaaaaa	aaaaaaa	Address High
0aaaaaaaa	aaaaaaa	Address Mid
0aaaaaaaa	aaaaaaa	Address Low
0ddddddd	ddddddd	Data
11110111	F7	End of Exclusive

Data Sizeが2または4のパラメータはそのSize分データを送信する。Address および Byte Count は、付表を参照すること。

以下の4種類を送受信する。(送信は、Parameter Change Requestを受信した時のみ)

System Data		
Multi Effect Data		(Voice Modeでは無視)
Multi Part Data		(Voice Modeでは無視)
Drums Setup Data		

(3-6-4)BULK DUMP

(3-6-4-1) XG BULK DUMP

11110000	F0	Exclusive status
01000011	43	YAMAHA ID
0000nnnn	0n	device Number
01001100	4C	Model ID
0bbbbbbb	bbbbbbb	ByteCount
0bbbbbbb	bbbbbbb	ByteCount
0aaaaaaaa	aaaaaaa	Address High
0aaaaaaaa	aaaaaaa	Address Mid
0aaaaaaaa	aaaaaaa	Address Low
00000000	00	Data
0ccccccc	ccccccc	Check-sum
11110111	F7	End of Exclusive

Address および Byte Count は、付表を参照すること。
"Check sum は、Byte Count,Start Address,Data,Check-sum 自身を加算した値の下位* 7bitがゼロになる値である。
1度に 513byte 以上送信しないこととする。よって、513byte 以上の Dump request を受信した場合、適当に 512byte 以下のパケットに区切り、それぞれ適当な時間間隔(120msec 以上)を取って送る。

以下の5種類を送受信する。(送信は、Bulk Dump Request Requestを受信した時のみ)

System Data		
Multi Effect Data		(各モジュール単位)
Multi Part Data		(各パート単位)
Drums Setup Data		(各ノート単位)
System Information		(送信のみ)

まず NRPN MSB と NRPN LSB を与えて、制御するパラメータを指定し、その後データ・エントリーで指定パラメータの値を設定する。

NRPND. ENTRY	MSB LSB MSB LSB	PARAMETER NAME	DATA RANGE
01H 08H mmH ---		VIBRATO RATE	00H - 40H - 7FH (-64 - 0 - +63)
01H 09H mmH ---		VIBRATO DEPTH	00H - 40H - 7FH (-64 - 0 - +63)
01H 0AH mmH ---		VIBRATO DELAY	00H - 40H - 7FH (-64 - 0 - +63)
01H 20H mmH ---		FILTER CUTOFF FREQUENCY	00H - 40H - 7FH (-64 - 0 - +63)
01H 21H mmH ---		FILTER RESONANCE	00H - 40H - 7FH (-64 - 0 - +63)
01H 63H mmH ---		EG ATTACK TIME	00H - 40H - 7FH (-64 - 0 - +63)
01H 64H mmH ---		EG DECAY TIME	00H - 40H - 7FH (-64 - 0 - +63)
01H 66H mmH ---		EG RELEASE TIME	00H - 40H - 7FH (-64 - 0 - +63)
14H rrH mmH ---		DRUM INST FILTER CUTOFF FREQ.	00H - 40H - 7FH (-64 - 0 - +63)
15H rrH mmH ---		DRUM INST FILTER RESONANCE	00H - 40H - 7FH (-64 - 0 - +63)
16H rrH mmH ---		DRUM INST AEG ATTACK RATE	00H - 40H - 7FH (-64 - 0 - +63)
17H rrH mmH ---		DRUM INST AEG DECAY RATE	00H - 40H - 7FH (-64 - 0 - +63)
18H rrH mmH ---		DRUM INST PITCH COARSE RATE	00H - 40H - 7FH (-64 - 0 - +63)
19H rrH mmH ---		DRUM INST PITCH FINE	00H - 40H - 7FH (-64 - 0 - +63)
1AH rrH mmH ---		DRUM INST LEVEL	00H - 7FH (0 - 最大)
1CH rrH mmH ---		DRUM INST PANPOT	00H ,01H - 40H - 7FH (random,left - center - right)
1DH rrH mmH ---		DRUM INST REVERB SEND LEVEL	00H - 7FH (0 - 最大)
1EH rrH mmH ---		DRUM INST CHORUS SEND LEVEL	00H - 7FH (0 - 最大)
1FH rrH mmH ---		DRUM INST VARIATION SEND LEVEL	00H - 7FH (0 - 最大)

MSB 14h-1fh (ドラム用)はそのチャンネルがドラムセットモードになっている場合のみ有効
rrH : drum instrument note number

(3-5) SYSTEM REAL TIME MESSAGES

(3-5-1) ACTIVE SENSING

STATUS 11111110 (FEH)

約 200 msec 毎に送信する。
なお、DISKのREAD/WRITE中は送信されない。

この CODE を一度受信すると、SENSING を開始する。約 350 msec 以上の間、STATUS も DATA も来ない時は、MIDI 受信 BUFFER を CLEAR し、発音している音と SUSTAIN SWITCH を強制的に OFF する。また、各 Control 情報の値 は特定値にリセットする。

(3-6) SYSTEM EXCLUSIVE MESSAGE

(3-6-1)UNIVERSAL NON REALTIME MESSAGE

(3-6-1-1)GENERAL MIDI MODE ON

F0H 7EH 7FH 09H 01H F7H

以下のコントローラーの設定値をリセットする。

VOLUME	100
PAN	Center
PROGRAM CHANGE	1 (Grandpno)
BANK SELECT MSB	0
REVERB DEPTH	4
PITCH BEND CHANGE	0 (中点)
MODULATION	0 (オフ)
EXPRESSION	127 (最大)
SUSTAIN SWITCH	0 (オフ)
SOSTENUTO SWITCH	0 (オフ)
RPN	番号未設定状態
PORTAMENT CONTROL	リセット
MIDI MASTER VOLUME	127 (最大)
PITCH BEND SENSITIVITY	02 (2半音)
FINE TUNING	0
COURSE TUNING	0

(3-6-1-2)IDENTITY REQUEST (受信のみ)

F0H 7EH 0nH 06H 01H F7H(nは、Device No.だが、本機はomniで受信する)

(3-6-1-3)IDENTITY REPLY (送信のみ)

F0H 7EH 7FH 06H 02H 43H 00H 41H dGH dGH 00H 00H 00H 01H F7H

(3-6-6) DUMP REQUEST (3-6-6-1) XG DUMP REQUEST

11110000	F0	Exclusive status
01000011	43	YAMAHA ID
0010nnnn	2n	device Number
01001100	4C	Model ID
0aaaaaaa	aaaaaaa	Address High
0aaaaaaa	aaaaaaa	Address Mid
0aaaaaaa	aaaaaaa	Address Low
11110111	F7	End of Exclusive

Address および Byte Count は、付表を参照すること。
以下の4種類を受信する。

- System Dat
- Multi Effect Data (各モジュール単位)
- Multi Part Data (各パート単位)
- Drums Setup Data (各ノート単位)

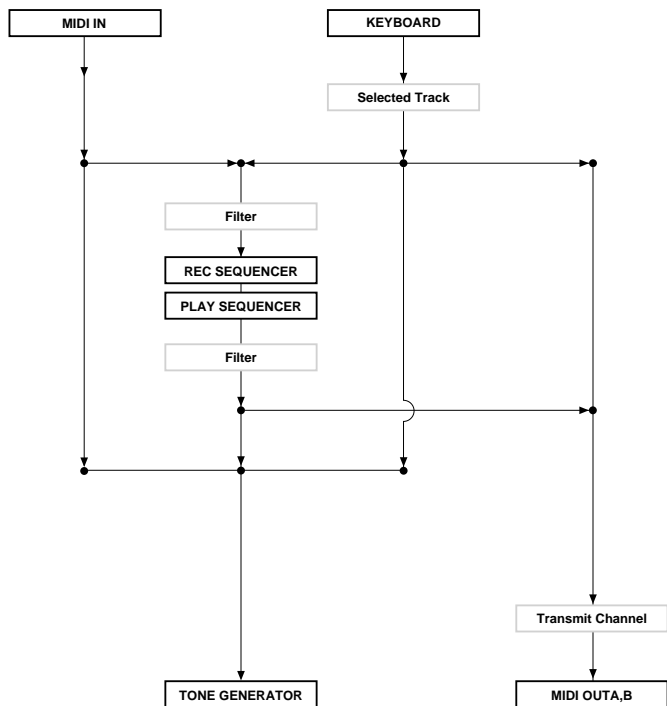
(3-6-5) XG PARAMETER REQUEST

11110000	F0	Exclusive status
01000011	43	YAMAHA ID
0011nnnn	3n	device Number
01001100	4C	Model ID
0aaaaaaa	aaaaaaa	Address High
0aaaaaaa	aaaaaaa	Address Mid
0aaaaaaa	aaaaaaa	Address Low
11110111	F7	End of Exclusive

Address および Byte Count は、付表を参照すること。
以下の4種類を受信する。

- System Data
- Multi Effect Data
- Multi Part Data
- Drums Setup Data

(4) 鍵盤スイッチ部、SEQUENCER 部と、音源部との構成図



シーケンサーパート

(1) TRANSMIT FLOW

SW1 SW3	
MIDI <- [] -- [] --	CHANNEL VOICE MESSAGE
OUT	NOTE ON/OFF 9nH
	KEY'S AFTER TOUCH AnH
	CONTROL CHANGE BnH
	PROGRAM CHANGE CnH
	CHANNEL AFTER TOUCH DnH
	PITCH BEND CHANGE EnH
SW3	
---- [] --	CHANNEL MODE MESSAGE
	ALL SOUND OFF BnH 78H
	RESET ALL CONTROLLERS BnH 79H
	LOCAL CONTROL BnH 7AH
	OMNI MODE OFF BnH 7CH
	OMNI MODE ON BnH 7DH
	MONO MODE ON BnH 7EH
	POLY MODE ON BnH 7FH
SW2	
- [] -- +	SYSTEM REALTIME MESSAGE
	TIMING CLOCK F8H
	START FAH
	CONTINUE FBH
	STOP FCH
+ ---- SYSTEM COMMON MESSAGE	
	SONG POSITION POINTER F2H
SW3	
---- [] --	SYSTEM EXCLUSIV MESSAGE F0H F7H
SW2 SW4	
- [] -- [] --	MIDI MACHINE CONTROL
	STOP F0H 7FH 7FH 06H 01H F7H
	DEFERRED PLAY F0H 7FH 7FH 06H 03H F7H
	LOCATE F0H 7FH 7FH 06H 44H 06H 01H hrH mnH scH frH
	ffH F7H

- SW1 [] MIDI Transmit Channel
Transmit Channel は Track 毎に、送信の On/Off 及び、送信チャンネルの設定が可能。
- SW2 [] MIDI Control Out
送信の On/Off を設定可能。
- SW3 [] MIDI Filter
送信の On/Off を設定可能。
- SW4 [] MIDI Sync
MIDI Sync = MTCの時、送信。

(2) RECEIVE FLOW

SW1	
MIDI >- [] -- +	<CHANNEL VOICE MESSAGE>
IN	NOTE OFF 8nH
	[-[SW3]-] NOTE ON/OFF 9nH
	KEY'S AFTER TOUCH AnH
	CONTROL CHANGE BnH
	PROGRAM CHANGE CnH
	CHANNEL AFTER TOUCH DnH
	PITCH BEND CHANGE EnH
---- CHANNEL MODE MESSAGE	
	ALL SOUND OFF BnH 78H
	RESET ALL CONTROLLERS BnH 79H
	LOCAL CONTROL BnH 7AH
	OMNI MODE OFF BnH 7CH
	OMNI MODE ON BnH 7DH
	MONO MODE ON BnH 7EH
	POLY MODE ON BnH 7FH
---- SYSTEM EXCLUSIV MESSAGE F0H F7H	
SW4	
- [] --	TIMING CLOCK F8H
SW4	
- [] --	MTC QUATER FRAME MESSAGE F1H
SW2	
- [] -- +	SYSTEM REALTIME MESSAGE
	START FAH
	CONTINUE FBH
	STOP FCH
+ ---- SYSTEM COMMON MESSAGE	
	SONG POSITION POINTER F2H
+----- SYSTEM EXCLUSIV MESSAGE	
	SECTION CONTROL F0H 43H 7EH 00H ssH ddH F7H
	TEST ENTRY F0H 43H 10H 18H 5AH 00H F7H
	LCD HARD COPY F0H 43H 10H 18H 5AH 01H F7H

- SW1 [] Input Filter
INPUT FILTER の各項目の設定により受信の On/Off を設定できる。
- SW2 [] MIDI Control In
受信の On/Off を設定できる。
- SW3 [] Velocity Filter
Velocity のステップ録音およびエディット入力の On/Off を設定できる。
- SW4 [] MIDI Sync
Timing Clock として内部 Clock を使用するまたは MIDI IN から入る MIDI Clock, MTC を使用するかの選択が行える。

MIDIデータフォーマット

(3) TRANSMIT/RECEIVE DATA

(3-1) CHANNEL VOICE MESSAGE

送信は録音及び再生中のみ行う。
送信チャンネルは、トラック毎にオン、オフ及び送信チャンネルが設定可能。

受信は録音中のみ行う。受信チャンネルは、常に全てのチャンネルを受信する。
MULTI TRACK RECORD時、各 1-16 トラックにそれぞれ MIDI IN A, B共、
MIDI CH 0 - 15 のデータが分かれてレコードされる。

* RECORD MODE においての録音は通常 *omni on* とする。
ただし、MULTI TRACK RECORD時、*omni off* となり各トラックにそれぞれ
MIDI IN A, B共、MIDI CH 0 - 15 のデータが分かれてレコードされる。

(3-1-1) NOTE OFF

STATUS	100nnnn(8nH)	n = 0 ~ 15 TRACK CHANNEL NUMBER
NOTE NUMBER	0kkkkkkk	k = 0 (C-2) ~ 127 (G8)
VELOCITY	0vvvvvvv	v は無視

録音のみ行う。
再生時は、9nH kkH 00H に変換される。

(3-1-2) NOTE ON/OFF

STATUS	1001nnnn(9nH)	n = 0 ~ 15 TRACK CHANNEL NUMBER
NOTE NUMBER	0kkkkkkk	k = 0 (C-2) ~ 127 (G8)
VELOCITY	0vvvvvvv	(v 0) NOTE ON
	00000000	(v=0) NOTE OFF

録音時は、Velocity のステップ録音およびエディット入力の On/Off を設定できる。

(3-1-3) POLYPHONIC KEY PRESSURE

STATUS	1010nnnn(AnH)	n = 0 ~ 15 TRACK CHANNEL NUMBER
NOTE NUMBER	0kkkkkkk	k = 0 (C-2) ~ 127 (G8)
VALUE	0vvvvvvv	v = 0 ~ 127

(3-1-4) CONTROL CHANGE

STATUS	1011nnnn(BnH)	n = 0 ~ 15 TRACK CHANNEL NUMBER
CONTROL NUMBER	0ccccccc	
CONTROL VALUE	0vvvvvvv	

全てのコントロールチェンジ情報を録音再生する。

(3-1-5) PROGRAM CHANGE

STATUS	1100nnnn(CnH)	n = 0 ~ 15 TRACK CHANNEL NUMBER
PROGRAM NUMBER	0ppppppp	p = 0 ~ 127

(3-1-6) CHANNEL PRESSURE

STATUS	1101nnnn(DnH)	n = 0 ~ 15 TRACK CHANNEL NUMBER
VALUE	0vvvvvvv	v = 0 ~ 127

(3-1-7) PITCH BEND CHANGE

STATUS	1110nnnn(EnH)	n = 0 ~ 15 TRACK CHANNEL NUMBER
LSB	0vvvvvvv	PITCH BEND LSB 0 ~ 127
MSB	0vvvvvvv	PITCH BEND MSB 0 ~ 127

(3-2) CHANNEL MODE MESSAGE

以下のメッセージの録音再生を行う。

RESET ALL CONTROLLERS	BnH 78H
LOCAL CONTROL	BnH 7AH
OMNI MODE OFF	BnH 7CH
OMNI MODE ON	BnH 7DH
MONO MODE ON	BnH 7EH
POLY MODE ON	BnH 7FH

(3-3) SYSTEM COMMON MESSAGE

本体機能のコントロール情報として送受信する。
シーケンスデータとしての録音は行わない。

(3-3-1) SONG POSITION POINTER

STATUS	11110010(F2H)	
LSB	0vvvvvvv	SONG POSITION LSB
MSB	0vvvvvvv	SONG POSITION MSB

SONG PLAY モードで小節を移動した時、送信する。
SONG PLAY モードスタンバイ中に受信する。

(3-4) SYSTEM REAL TIME MESSAGE

シーケンスデータとしての録音は行わない。

(3-4-1) TIMING CLOCK

STATUS	11111000(F8H)	
--------	---------------	--

Timing Clock として内部 Clock を使用するかまたは MIDI IN から入る Timing Clock を使用するかの
選択が行える。
送信の On/Off と 受信の On/Off の設定が行える。

(3-4-2) START

STATUS	11111010(FAH)	
--------	---------------	--

送受信の On/Off の設定が行える。

(3-4-3) CONTINUE

STATUS	11111011(FBH)	
--------	---------------	--

送受信の On/Off の設定が行える。

(3-4-4) STOP

STATUS	11111100(FCH)	
--------	---------------	--

送受信の On/Off の設定が行える。

(3-5) SYSTEM EXCLUSIVE MESSAGE

全てのエクスクルーシブメッセージを録音再生する。
受信した実データに時間差があっても F0 から F7 までを同じタイミングで録音する。
再生時、1K bytes 毎にインターバルタイムを設定できる。

(3-6) SECTION CONTROL

11110000	F0	Exclusive status
01000011	43	YAMAHA ID
01111110	7E	Style
00000000	00	Section Control
0sssssss	ss	Section
0ddddd	dd	On/Off
11110111	F7	End of Exclusive

ss = 08H - 0FH, dd = on を受信し、それぞれ QY700 のセクション A-H にパターンを変更する。

(3-7) MIDI TIME CODE(QUARTER FRAME MESSAGE)

STATUS	11110001(F1H)	
	0nnxxxxx	

Timing Clock として MTC を選択すると MTC の QUARTER FRAME MESSAGE を受信する。

(3-8) MIDI MACHINE CONTROL

Timing Clock として MTC を選択すると送信する。

(3-8-1) STOP(MCS)

11110000	F0	Exclusive status
01111111	7F	RealTime Header
01111111	7F	device ID
00000110	06	MMC Command Message
00000001	01	STOP(MCS)
11110111	F7	End of Exclusive

STOP キーを押すと送信される。

(3-8-2) DEFERRED PLAY(MCS)

11110000	F0	Exclusive status
01111111	7F	RealTime Header
01111111	7F	device ID
00000110	06	MMC Command Message
00000001	01	DEFERRED PLAY(MCS)
11110111	F7	End of Exclusive

RUN キーを押すと送信される。

(3-8-3) LOCATE(MCP)

11110000	F0	Exclusive status
01111111	7F	RealTime Header
01111111	7F	device ID
00000110	06	MMC Command Message
00000001	01	LOCATE(MCP)
00000110	06	Byte Count
00000001	01	"TARGET" Sub Command
0tthhhhh	hr	サブフレーム付き標準時刻仕様
0cmmmmm	mn	
0kssssss	sc	
0gifffff	fr	
0bbbbbbb	ff	
11110111	F7	End of Exclusive

SONG PLAY モードで小節を移動した時、送信する。

< 付表 1-1 >

Parameter Bass Address

SYSTEM	Address (H) (M) (L)	Parameter Change Address	Description
	00 00 00		System
	00 00 7D		Drum Setup Reset
	00 00 7E		XG System On
	00 00 7F		All Parameter Reset
INFORMATION	01 00 00		System Information
EFFECT 1	02 01 00		Effect1(Reverb,Chorus,Variation) *
	02 40 00		Reserved
	:	:	:
MULTI PART	08 00 00		Multi Part 1
	:	:	:
	08 0F 00		Multi Part 32
	:	:	:
	08 10 00		Reserved
	:	:	:
DRUM	30 18 00		Drum Setup 1----->Address Parameter
	31 18 00		Drum Setup 2 : :
	:	:	:
	32 18 00		Reserved 3n 18 00 note number 24
	:	:	:
	:	:	Reserved 3n 19 00 note number 25
	:	:	:
	3F nn nn		Reserved 3n 54 00 note number 84

Address	Size	Data	Parameter Name	Description	Default value(H)
02 01 20	2	00..7F	Chorus Type MSB	Effect Type List参照	41(=Chorus1)
		00..7F	Chorus Type LSB	00 : basic type	00
22 1	1	00..7F	Chorus Parameter 1	Ef. Parameter List参照	depends on Chorus Type
23 1	1	00..7F	Chorus Parameter 2	"	"
24 1	1	00..7F	Chorus Parameter 3	"	"
25 1	1	00..7F	Chorus Parameter 4	"	"
26 1	1	00..7F	Chorus Parameter 5	"	"
27 1	1	00..7F	Chorus Parameter 6	"	"
28 1	1	00..7F	Chorus Parameter 7	"	"
29 1	1	00..7F	Chorus Parameter 8	"	"
2A 1	1	00..7F	Chorus Parameter 9	"	"
2B 1	1	00..7F	Chorus Parameter 10	"	"
2C 1	1	00..7F	Chorus Return	..0..+6dB(0..96..127)60	
2D 1	1	01..7F	Chorus Pan	L63..C..R63(1..64..127)	40
2E 1	1	00..7F	Send Chorus To Reverb	- ..0..+6dB(0..96..127)00	
TOTAL SIZE 0F					

< 付表 1-2 >

MIDI Parameter Change table (SYSTEM)

Address (H)	Size (H)	Data (H)	Parameter Name	Description	Default value(H)
00 00 00	4	0000	Master Tune	-102.4..+102.3[cent]	00 04 00 00
01		..07FF		1st bit3-0 bit15-12 (0400)	
02				2nd bit3-0 bit11-8 (XG,Gm onでResetされな	
03				3rd bit3-0 bit7-4 (l)	
04	1	00..7F	Master Volume	0..127	7F
05	1	00..7F	Not Used		
06	1	28..58	Transpose	-24..+24[semitones]	40
7D	n		Drum Setup Reset	n=Drum Setup Number	
7E	00		XG System On	00=XG System on (receive only)	
7F	00		All Parameter Reset	00=on (receive only)	
TOTAL SIZE 06					

< 付表 1-3 >

MIDI Parameter table (System information)

Address (H)	Size (H)	Data (H)	Parameter Name	Description	Default value(H)
01 00 00	E	20..7F	Model Name	("QY700 ")	
:	:	:	:	:	:
0E 1 00					
0F 1 00			XG Support Level	0..127	
TOTAL SIZE 10					
(Dump Requestにより送信される。受信は行なわない。Bulk Dump Only)					

< 付表 1-4 >

MIDI Parameter Change table (EFFECT 1)

Address (H)	Size (H)	Data (H)	Parameter Name	Description	Default value(H)
02 01 00	2	00..7F	Reverb Type MSB	Effect Type List参照	01(=HALL1)
		00..7F	Reverb Type LSB	00 : basic type	00
02 1	1	00..7F	Reverb Parameter 1	Ef. Parameter List参照	depends on Reverb type
03 1	1	00..7F	Reverb Parameter 2	"	"
04 1	1	00..7F	Reverb Parameter 3	"	"
05 1	1	00..7F	Reverb Parameter 4	"	"
06 1	1	00..7F	Reverb Parameter 5	"	"
07 1	1	00..7F	Reverb Parameter 6	"	"
08 1	1	00..7F	Reverb Parameter 7	"	"
09 1	1	00..7F	Reverb Parameter 8	"	"
0A 1	1	00..7F	Reverb Parameter 9	"	"
0B 1	1	00..7F	Reverb Parameter 10	"	"
0C 1	1	00..7F	Reverb Return	- ..0..+6dB(0..96..127)60	
0D 1	1	01..7F	Reverb Pan	L63..C..R63(1..64..127)	40
TOTAL SIZE 0E					
02 01 10	1	00..7F	Reverb Parameter 11	Ef. Parameter List参照	depends on Reverb type
11 1	1	00..7F	Reverb Parameter 12	"	"
12 1	1	00..7F	Reverb Parameter 13	"	"
13 1	1	00..7F	Reverb Parameter 14	"	"
14 1	1	00..7F	Reverb Parameter 15	"	"
15 1	1	00..7F	Reverb Parameter 16	"	"
TOTAL SIZE 6					

Address	Size	Data	Parameter Name	Description	Default value(H)
02 01 30	1	00..7F	Chorus Parameter 11	Ef. Parameter List参照	depends on Chorus Type
31 1	1	00..7F	Chorus Parameter 12	"	"
32 1	1	00..7F	Chorus Parameter 13	"	"
33 1	1	00..7F	Chorus Parameter 14	"	"
34 1	1	00..7F	Chorus Parameter 15	"	"
35 1	1	00..7F	Chorus Parameter 16	"	"
TOTAL SIZE 6					

Address	Size	Data	Parameter Name	Description	Default value(H)
02 01 40	2	00..7F	Variation Type MSB	Ef. Type List参照	"05(=DELAY L,C,R)"
		00..7F	Variation Type LSB	00 : basic type	00
42 2	2	00..7F	Variation Param 1 MSB	Ef. Parameter List参照	depends on vari. type
		00..7F	Variation Param 1 LSB	"	"
44 2	2	00..7F	Variation Param 2 MSB	Ef. Parameter List参照	depends on vari. type
		00..7F	Variation Param 2 LSB	"	"
46 2	2	00..7F	Variation Param 3 MSB	Ef. Parameter List参照	depends on vari. type
		00..7F	Variation Param 3 LSB	"	"
48 2	2	00..7F	Variation Param 4 MSB	Ef. Parameter List参照	depends on vari. type
		00..7F	Variation Param 4 LSB	"	"
4A 2	2	00..7F	Variation Param 5 MSB	Ef. Parameter List参照	depends on vari. type
		00..7F	Variation Param 5 LSB	"	"
4C 2	2	00..7F	Variation Param 6 MSB	Ef. Parameter List参照	depends on vari. type
		00..7F	Variation Param 6 LSB	"	"
4E 2	2	00..7F	Variation Param 7 MSB	Ef. Parameter List参照	depends on vari. type
		00..7F	Variation Param 7 LSB	"	"
50 2	2	00..7F	Variation Param 8 MSB	Ef. Parameter List参照	depends on vari. type
		00..7F	Variation Param 8 LSB	"	"
52 2	2	00..7F	Variation Param 9 MSB	Ef. Parameter List参照	depends on vari. type
		00..7F	Variation Param 9 LSB	"	"
54 2	2	00..7F	Variation Param 10 MSB	Ef. Parameter List参照	depends on vari. type
		00..7F	Variation Param 10 LSB	"	"
56 1	1	00..7F	Variation Return	- ..0..+6dB(0..96..127)	60
57 1	1	01..7F	Variation Pan	L63..C..R63(1..64..127)	40
58 1	1	00..7F	Send Variation To Rev.	- ..0..+6dB(0..96..127)	00
59 1	1	00..7F	Send Variation To Cho.	- ..0..+6dB(0..96..127)	00
5A 1	00..01		Variation Connection	0:insertion,1:system	00
5B 1	00..1F		Variation Part	part1..32(0..31),off(127)	7F
5C 1	01..7F		MW Variation Ctrl Depth	-63..+63	00
5D 1	01..7F		PB Variation Ctrl Depth	-63..+63	00
5E 1	01..7F		AT Variation Ctrl Depth	-63..+63	00
5F 1	01..7F		AC1 Variation CtrlDepth	-63..+63	00
60 1	01..7F		AC2 Variation CtrlDepth	-63..+63	00
TOTAL SIZE 21					

Address	Size	Data	Parameter Name	Description	Default value(H)
02 01 70	1	00..7F	Variation Parameter 11 option Parameter		depends on vari. type
71 1	1	00..7F	Variation Parameter 12	"	"
72 1	1	00..7F	Variation Parameter 13	"	"
73 1	1	00..7F	Variation Parameter 14	"	"
74 1	1	00..7F	Variation Parameter 15	"	"
75 1	1	00..7F	Variation Parameter 16	"	"
TOTAL SIZE 6					

< 付表 1-5 >

MIDI Parameter Change table (MULTI PART)

Address (H)	Size (H)	Data (H)	Parameter Name	Description	Default value(H)
08 nn 00	1	00..20	Element Reserve	0..32	0 (Part10) , 2 (Others)
nn 01 1	1	00..7F	Bank Select MSB	0..127	7F (Part10) , 00 (Others)
nn 02 1	1	00..7F	Bank Select LSB	0..127	00
nn 03 1	1	00..7F	Program Number	1..128	00
nn 04 1	1	00..0E,7F	Rcv Channel	0..15;1..16,127;off	Part No.7F
nn 05 1	1	00..01	Mono/Poly Mode	0:mono,1:poly	01
nn 06 1	1	00..02	Same Note Number	0:single	01
			Key On Assign	1:multi	
				2:inst (for DRUM)	

MIDIデータフォーマット

```

nn 07 1 00..02 Part Mode 0:normal 00 (Part10以外)
1..3:drum thru,druml..2 01 (Part10)
nn 08 1 28..58 Note Shift 24..+24[semitones] 40
nn 09 2 00..FF Detune -12.8..+12.7[Hz] 08 00
nn 0A 1 1st bit3..0 bit7..4 (80)
2nd bit3..0 bit3..0

nn 0B 1 00..7F Volume 0..127 64
nn 0C 1 00..7F Velocity Sense Depth 0..127 40
nn 0D 1 00..7F Velocity Sense Offset 0..127 40
nn 0E 1 00..7F Pan 0:random 40
L63..C..R63(1..64..127)

nn 0F 1 00..7F Note Limit Low C-2..G8 00
nn 10 1 00..7F Note Limit High C-2..G8 7F
nn 11 1 00..7F Dry Level0..127 7F
nn 12 1 00..7F Chorus Send 0..127 00
nn 13 1 00..7F Reverb Send 0..127 28
nn 14 1 00..7F Variation Send 0..127 00

nn 15 1 00..7F Vibrato Rate -64..+63 40
nn 16 1 00..7F Vibrato Depth -64..+63 40
nn 17 1 00..7F Vibrato Delay -64..+63 40
nn 18 1 00..7F Filter Cutoff Frequency -64..+63 40
nn 19 1 00..7F Filter Resonance -64..+63 40
nn 1A 1 00..7F EG Attack Time -64..+63 40
nn 1B 1 00..7F EG Decay Time -64..+63 40
nn 1C 1 00..7F EG Release Time -64..+63 40

nn 1D 1 28..58 MW Pitch Control -24..+24[semitones] 40
nn 1E 1 00..7F MW Filter Control -9600..+9450[cent] 40
nn 1F 1 00..7F MW Amplitude Control -64..+63 40
nn 20 1 00..7F MW LFO PMod Depth 0..127 0A
nn 21 1 00..7F MW LFO FMod Depth 0..127 00
nn 22 1 00..7F MW LFO AMod Depth 0..127 00

nn 23 1 28..58 Bend Pitch Control -24..+24[semitones] 42
nn 24 1 00..7F Bend Filter Control -9600..+9450[cent] 40
nn 25 1 00..7F Bend Amplitude Control -64..+63 40
nn 26 1 00..7F Bend LFO PMod Depth 0..127 00
nn 27 1 00..7F Bend LFO FMod Depth 0..127 00
nn 28 1 00..7F Bend LFO AMod Depth 0..127 00

TOTAL SIZE 29

nn 30 1 00..01 Not Used
nn 31 1 00..01 Not Used
nn 32 1 00..01 Not Used
nn 33 1 00..01 Not Used
nn 34 1 00..01 Not Used
nn 35 1 00..01 Not Used
nn 36 1 00..01 Not Used
nn 37 1 00..01 Not Used
nn 38 1 00..01 Not Used
nn 39 1 00..01 Not Used
nn 3A 1 00..01 Not Used
nn 3B 1 00..01 Not Used
nn 3C 1 00..01 Not Used
nn 3D 1 00..01 Not Used
nn 3E 1 00..01 Not Used
nn 3F 1 00..01 Not Used
nn 40 1 00..01 Not Used

nn 41 1 00..7F Not Used
nn 42 1 00..7F Not Used
nn 43 1 00..7F Not Used
nn 44 1 00..7F Not Used
nn 45 1 00..7F Not Used
nn 46 1 00..7F Not Used
nn 47 1 00..7F Not Used
nn 48 1 00..7F Not Used
nn 49 1 00..7F Not Used
nn 4A 1 00..7F Not Used
nn 4B 1 00..7F Not Used
nn 4C 1 00..7F Not Used

nn 4D 1 28..58 Ch's AT Pitch Control -24..+24[semitones] 40
nn 4E 1 00..7F Ch's AT Filter Control -9600..+9450[cent] 40
nn 4F 1 00..7F Ch's AT Amp. Control -100..+100[%] 40
nn 50 1 00..7F Ch's AT LFO PMod Depth 0..127 00
nn 51 1 00..7F Ch's AT LFO FMod Depth 0..127 00
nn 52 1 00 Ch's AT LFO AMod Depth 0..127 00

nn 53 1 28..58 Not Used
nn 54 1 00..7F Not Used
nn 55 1 00..7F Not Used
nn 56 1 00..7F Not Used
nn 57 1 00..7F Not Used
nn 58 1 00 Not Used

nn 59 1 00..5F Not Used
nn 5A 1 28..58 Not Used
nn 5B 1 00..7F Not Used
nn 5C 1 00..7F Not Used
nn 5D 1 00..7F Not Used
nn 5E 1 00..7F Not Used
nn 5F 1 00..7F Not Used

nn 60 1 00..5F Not Used
nn 61 1 28..58 Not Used
nn 62 1 00..7F Not Used
nn 63 1 00..7F Not Used

```

```

nn 64 1 00..7F Not Used
nn 65 1 00..7F Not Used
nn 66 1 00..7F Not Used
nn 67 1 00..01 Portamento Switch off/on 00
nn 68 1 00..7F Portamento Time 0..127 00

nn 69 1 00..7F Pitch EG Initial Level -64..+63 40
nn 6A 1 00..7F Pitch EG Attack Time -64..+63 40
nn 6B 1 00..7F Pitch EG Release Level -64..+63 40
nn 6C 1 00..7F Pitch EG Release Time -64..+63 40
nn 6D 1 00..7F Not Used
nn 6E 1 00..7F Not Used

```

TOTAL SIZE 3F

nn = PartNumber

DRUM PART の場合、以下のパラメータは効果がかからない。

- ・Bank Select LSB
- ・Amp EG
- ・Portamento
- ・Soft Pedal
- ・Mono/Poly
- ・Scale Tuning
- ・Pitch EG

< 付表 1-6 >

MIDI Parameter Change table (DRUM SETUP)

Address (H)	Size (H)	Data (H)	Parameter Name	Description	Default value(H)
3n rr 00	1	00..7F	Pitch Coarse	-64..+63	相対効果 00
3n rr 01	1	00..7F	Pitch Fine	-64..+63[cent]	相対効果 00
3n rr 02	1	00..7F	Level	0..127	絶対効果 XG Drum1
3n rr 03	1	00..7F	Alternate Group	0:off,1..127	絶対効果 XG Drum1
3n rr 04	1	00..7F	Pan	0:random L63..C..R63(1..64..127)	絶対効果 XG Drum1
3n rr 05	1	00..7F	Reverb Send Level	0..127	絶対効果 XG Drum1
3n rr 06	1	00..7F	Chorus Send Level	0..127	絶対効果 XG Drum1
3n rr 07	1	00..7F	Variation Send Level	0..127	絶対効果 XG Drum1
3n rr 08	1	00..01	Key Assign	0:single,1:multi	絶対効果 XG Drum1
3n rr 09	1	00..01	Rcv Note Off	off/on (GMxでキーオフの認識が規定されている音色では無効)	絶対効果 XG Drum1
3n rr 0A	1	00..01	Rcv Note On	off/on	絶対効果 XG Drum1
3n rr 0B	1	00..7F	Filter Cutoff Frequency	-64..63	相対効果 00
3n rr 0C	1	00..7F	Filter Resonance	-64..63	相対効果 00
3n rr 0D	1	00..7F	EG Attack Rate	-64..63	相対効果 00
3n rr 0E	1	00..7F	EG Decay1 Rate	-64..63	相対効果 00
3n rr 0F	1	00..7F	EG Decay2 Rate	-64..63	相対効果 00
TOTAL SIZE 10					

n:Drum Setup Number - 1

rr:note number(0D - 5B)

XG SYSTEM ON , GM SYSTEM ON メッセージを受信すると、Drum Setup Parameter は全て初期化される。

Drum Setup Reset メッセージにより、各Drum Setup Parameter を初期化することができる。

< 付表 1-7 >

Effect Type List

REVERB TYPE []は、表示する順番

TYPE MSB	HEX	TYPE LSB	DEC	HEX	00	01	02
000	0	[00]	No Effect				
001	1	[01]	Rev Hall 1		[02]	Rev Hall 2	
002	2	[03]	Rev Room1		[04]	Rev Room 2	[05]
003	3	[06]	Rev Stage 1		[07]	Rev Stage 2	
004	4	[08]	Rev Plate				
005	5		No Effect				
:	:	:					
015	F		No Effect				
016	10	[09]	Rev WhiteRm				
017	11	[10]	Rev Tunnel				
018	12		No Effect				
019	13	[11]	Rev Basement				
020	14		No Effect				
:	:	:					
127	7F		No Effect				

CHORUS TYPE

TYPE MSB	DEC	HEX	TYPE LSB	00	01	02	08
000	0		[00]	No Effect			
001	1		No Effect				
:	:	:					
064	40		No Effect				
065	41	[01]	Chorus 1	[02]	Chorus 2	[03]	Chorus 3
066	42	[05]	Celeste 1	[06]	Celeste 2	[07]	Celeste 3
067	43	[09]	Flanger 1	[10]	Flanger 2		[11]
068	46		No Effect				
069	45		No Effect				
:	:	:					
:	:	:					
127	7F		No Effect				

VARIATION TYPE(0-63)

TYPE MSB		TYPE LSB		
DEC	HEX	00	01	02
000	0	[00]No Effect		
001	1	[01]Rev Hall 1	[02]Rev Hall 2	
002	2	[03]Rev Room 1	[04]Rev Room 2	[05]Rev Room 3
003	3	[06]Rev Stage1	[07]Rev Stage2	
004	4	[08]Rev Plate		
005	5	[09]DelayL,C,R		
006	6	[10]Delay L,R		
007	7	[11]Echo		
008	8	[12]CrossDelay		
009	9	[13]EarlyRef.1	[14]EarlyRef.	
010	A	[15]GateReverb		
011	B	[16]ReversGate		
012	C	No Effect(sys),THRU(ins)		
:	:	:		
019	13	No Effect(sys),THRU(ins)		
020	14	[17]RevKaraok1	[18]RevKaraok2	[19]RevKaraok3
021	15	No Effect(sys),THRU(ins)		
:	:	:		
063	3F	No Effect(sys),THRU(ins)		

VARIATION TYPE(64-127)

TYPE MSB		TYPE LSB			
DEC	HEX	00	01	02	08
064	40	[43]THRU			
065	41	[20]Chorus 1	[21]Chorus 2	[22]Chorus 3	[23]Chorus 4
066	42	[24]Celeste 1	[25]Celeste 2	[26]Celeste 3	[27]Celeste 4
067	43	[28]Flanger 1	[29]Flanger 2		[30]Flanger 3
068	44	[31]Symphonic			
069	45	[32]RotarySp.			
070	46	[33]Tremolo			
071	47	[34]Auto PAN			
072	48	[35]Phaser 1			[36]Phaser 2
073	49	[37]Distortion			
074	4A	[38]Overdrive			
075	4B	[39]G-Amp.Sim.			
076	4C	[40]3 Band EQ			
077	4D	[41]2 Band EQ			
078	4E	[42]Auto Wah			
079	4F	THRU			
:	:	:			
127	7F	THRU			

Function ...	Transmitted	Recognized	Remarks
:Basic Default	: 1 - 16	: 1 - 16	: Memorized
:Channel Changed	: 1 - 16	: 1 - 16	:
: Mode Default	: 3	: 1 - 4(m=1)	: Memorized
: Mode Messages	: x	: 1 - 4(m=1)	:
: Mode Altered	: *****	: x	:
:Note Number : True voice	: 0 - 127 : *****	: 0 - 127 : 0 - 127	: Transpose
:Velocity Note ON	: o 9nH,v=1-127	: o v=1-127	:
:Velocity Note OFF	: x 9nH,v=0	: x	:
:After Key's	: x	: o	:
:Touch Ch's	: o	: o	:
:Pitch Bender	: o	: o 0-24 semi	: 7 bit resolution:
: Control 0,32	: o	: o	: Bank Select
: Control 1,7,11,16,64	: o	: o	:
: Control 5,6,10,38,65-67	: x	: o	:
: Control 0-95	: x	: o	: Assignable Cntrl:
: Control 71-74	: x	: o	: Sound Controller:
: Change 84	: x	: o	: Portamento Cntrl:
: Control 91,93,94	: x	: o	: Effect SendLevel:
: Control 96,97	: x	: o	: Data Inc,Dec
: Control 98,99	: x	: o	: NRPN LSB,MSB
: Control 100,101	: x	: o	: RPN LSB,MSB
: Control 120	: x	: o	: All Sound Off
: Control 121	: x	: o	: Reset All Cntrls:
: Prog Change : True #	: o 0 - 127 : *****	: o 0 - 127 : 0 - 127	:
:System Exclusive	: o	: o	:
:System : Song Pos	: x	: x	:
:System : Song Sel	: x	: x	:
:Common : Tune	: x	: x	:
:System :Clock	: x	: x	:
:Real Time :Commands	: x	: x	:
:Aux :Local ON/OFF	: x	: x	:
:Aux :All Notes OFF	: x	: o(123-127)	:
:Mes- :Active Sense	: o	: o	:
:sages:Reset	: x	: x	:
:Notes:	:	:	:
:	:	:	:
:	:	:	:
:	:	:	:
:	:	:	:

Mode 1 : OMNI ON, POLY Mode 2 : OMNI ON, MONO o : Yes
 Mode 3 : OMNI OFF, POLY Mode 4 : OMNI OFF, MONO x : No

Function ...	Transmitted	Recognized	Remarks
Basic Default	: 1 - 16	: 1 - 16	: Memorized
Channel Changed	: x	: x	:
Mode Default	: x	: x	:
Mode Messages	: x	: x	:
Mode Altered	: *****	: x	:
Note Number : True voice	: 0 - 127 *****	*1: 0 - 127	*2:
Velocity Note ON	: o 9nH,v=1-127	: o v=1-127	:
Velocity Note OFF	: x 9nH,v=0	: x	:
After Key's	: o	*1: o	*2:
Touch Ch's	: o	*1: o	*2:
Pitch Bender	: o	*1: o	*2:
Control Change	: 0-121	*1: o	*2:
Prog Change : True #	: o 0 - 127 *****	*1: o 0 - 127	*2:
System Exclusive	: o	*1: o	*2:
System : Song Pos	: o	*4: o	*5:
System : Song Sel	: x	: x	:
Common : Tune	: x	: x	:
System :Clock	: o	*4: o	*3:
Real Time :Commands	: o	*4: o	*5:
Aux :Local ON/OFF	: o	: o	:
:All Notes OFF	: x	: x	:
Mes- :Active Sense	: o	: x	:
sages:Reset	: x	: x	:
Notes:*1 Transmit if filter out is pass.			
: *2 receive if filter in is pass.			
: *3 receive clock at MIDI sync mode.			
: *4 if MIDI control in is on. *5 if MIDI control out is on.			
: send MMC(stop,deffered play,locate) if sync mode is MTC.			
: receive MTC quater frame message if sync mode is MTC.			

Mode 1 : OMNI ON, POLY Mode 2 : OMNI ON, MONO o : Yes
 Mode 3 : OMNI OFF, POLY Mode 4 : OMNI OFF, MONO x : No

グループテンプレートリスト

No.	Template name	No.	Template name	No.	Template name	No.	Template name
1	32Quantize	26	16 Cuban	51	16SlipBeat	76	08 Drunk
2	24Quantize	27	16Drunk	52	16 Swing	77	08 Latel&3
3	16Quantize	28	16Dun-Dun	53	16Swing+24	78	08 Late2
4	16+24Quant	29	16GetFunky	54	16LiteSwn1	79	08 Late2&3
5	12Quantize	30	16Guaguanc	55	16LiteSwn2	80	08 Late2&4
6	08Quantize	31	16 HipHop	56	16MidSwing	81	08 Late234
7	08+12Quant	32	16 House	57	16HevySwng	82	08 Push 1
8	06Quantize	33	16 Jungle	58	16FullSwng	83	08 Push 3
9	04Quantize	34	16 Late 2	59	16 Tardy	84	08 Push1&3
10	32 Swing	35	16 Late2&4	60	16 WayBack	85	08 Push2&4
11	24>16+12	36	16 Late234	61	16 Zydeco	86	08 Push234
12	24>16+12of	37	16 Later	62	12>8+6	87	08 PushAll
13	24 Drunk	38	16LatinRck	63	12>8+6 ofs	88	08PushStrg
14	24 Sambody	39	16Overeasy	64	12 Ashanti	89	08 Swing
15	24Shfflin1	40	16 Push1&3	65	12AshntRev	90	08Swing+12
16	24Shfflin2	41	16 Push2&4	66	12 Drunk	91	08 HardBop
17	16AccntDwn	42	16 Push234	67	12 Ju-Ju	92	08 Bebop
18	16AccentUp	43	16 PushAll	68	12Ju-JuRev	93	08 UpSwing
19	16AcidJazz	44	16 Rap	69	12Shfflin1	94	08MidSwing
20	16 Baion	45	16Repiniqu	70	12Shfflin2	95	08SlowSwng
21	16BaionBmb	46	16Roadhous	71	12Shfflin3	96	08JzBallad
22	16Batucada	47	16 Robot	72	08'70Disco	97	08 WayBack
23	16beatRock	48	16Rustaman	73	08AccntDwn	98	06>4+3
24	16 Bomba	49	16 Samba	74	08AccentUp	99	06>4+3 ofs
25	16 Caixa	50	16 UpSamba	75	08 Charlie	100	04 Swing