

Expanded Softsynth Plugin for MONTAGE M インストールガイド

本ガイドの内容

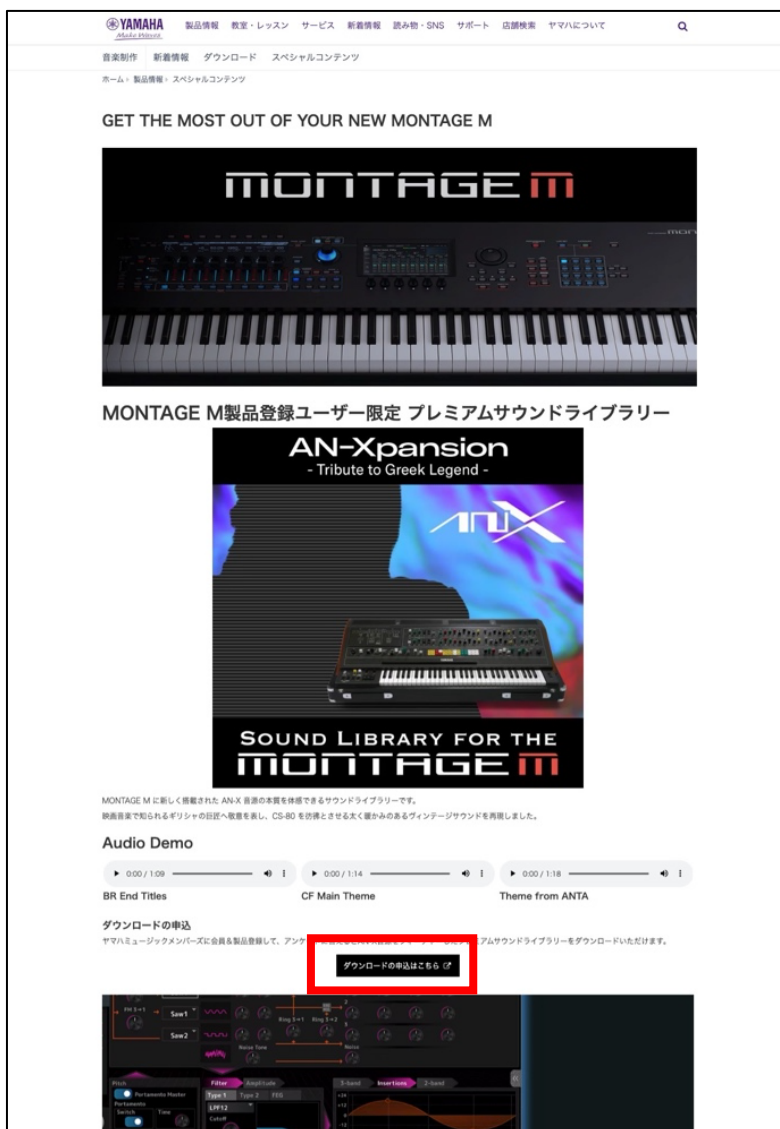
- MONTAGE M ユーザー登録方法

- インストール手順
 1. ダウンロードアクセスコードの確認
 2. Steinberg ID の作成
 3. Steinberg Download Assistant のインストール
 4. ダウンロードアクセスコードの登録
 5. Steinberg Activation Manager 上でのアクティベーション
 6. Expanded Softsynth Plugin for MONTAGE M のダウンロードとインストール

- MySteinberg にログインできない場合の対処法

- MONTAGE M ユーザー登録方法

MONTAGE M に同梱されている右のカードの QR コード、または [こちら](#) から MONTAGE M ウェルカムページを表示します。



「ダウンロードの申込はこちらから」をクリックしてユーザー登録および製品登録を行います。

● インストール手順

1. ダウンロードアクセスコードの確認

はじめに、MONTAGE M 本体に同梱された

”Expanded Softsynth Plugin for MONTAGE M Download Information”

に記載された Download Access Code を確認します。

The image shows a multi-language download information sheet for the Expanded Softsynth Plugin for MONTAGE M. At the top, the Yamaha logo is on the left, and the title "Expanded Softsynth Plugin for MONTAGE M Download Information" is centered in a black bar. Below the title, there are instructions in multiple languages: English, Italian, German, French, Spanish, and Japanese. Each language section includes a QR code and a URL: <https://yamaha.jp/montagem-welcome>. A warning icon with a crossed-out trash can is on the left, with the text "DO NOT THROW AWAY! この書類は再発行できません。捨てないでください。". At the bottom, a red-bordered box contains the text "Download Access Code" above a grey box with the text "11AA-SAMPLE-NOT-VALID-6EEE". A QR code and the code "VHF6820" are located in the bottom right corner.

※Download Access Code の再発行はできません。紛失、廃棄されないようご注意ください。

2. Steinberg ID の作成

[こちらから](#) Steinberg ID (MySteinberg アカウント) を作成します。

Steinberg ID の詳しい作成手順については[こちらの Q&A](#) 記事をご参照ください。

The image shows a screenshot of the Steinberg login page. At the top center is the Steinberg logo, which consists of a red circle with a white play button icon inside, followed by the word "steinberg" in a bold, lowercase, sans-serif font. Below the logo is the word "サインイン" (Sign In) in a large, bold, black font. Underneath "サインイン" is a line of text: "ここで新しいですか? アカウントを作成する" (Are you new here? Create an account). The phrase "アカウントを作成する" is enclosed in a red rectangular box. Below this line is another line of text: "パスワードをお忘れですか?" (Forgot your password?). There are two input fields: the first is labeled "電子メール" (Email) and the second is labeled "パスワード" (Password). The password field has a small eye icon on the right side to toggle visibility. At the bottom of the form is a large, solid red button with the text "次へ" (Next) in white.

※既に Steinberg ID を作成している場合、この工程はスキップしてください。

※ライセンス登録において混乱を生じることを避けるため、Steinberg ID を複数作成することはご遠慮ください。

3. Steinberg Download Assistant のインストール

ご利用のコンピューターに Steinberg Download Assistant(以下 SDA)がインストールされていない場合、[こちらのページ](#)へアクセスして Windows 版または Mac 版の SDA をダウンロードします。

ダウンロードが完了したら、SDA のインストーラーを起動し、画面の手順に従ってインストールを行います。

Windows の場合：(.exe)ファイルを右クリック>「管理者として実行」を選択します。

「このアプリがデバイスに変更を加えることを許可しますか？」と表示されたら

「はい」をクリックします。

Mac の場合：表示された「Steinberg Download Assistant Setup」内の「Steinberg Download Assistant Setup」を起動します。

インストールの過程で、お使いのコンピューターの管理者のパスワードを求められる場合があります。

「Steinberg Download Assistant を起動する」にチェックを入れたまま「OK」をクリックします。

SDA の起動が始まり、表示される画面の「ログイン」をクリックし、開いたブラウザのログインページで、MySteinberg にログインします。

使用許諾契約書を読み、「同意する」ボタンを押します。

「Steinberg Download Assistant を開く」をクリックします。

起動時にログインを求められた場合、Steinberg ID (MySteinberg) と同じメールアドレスでログインします。

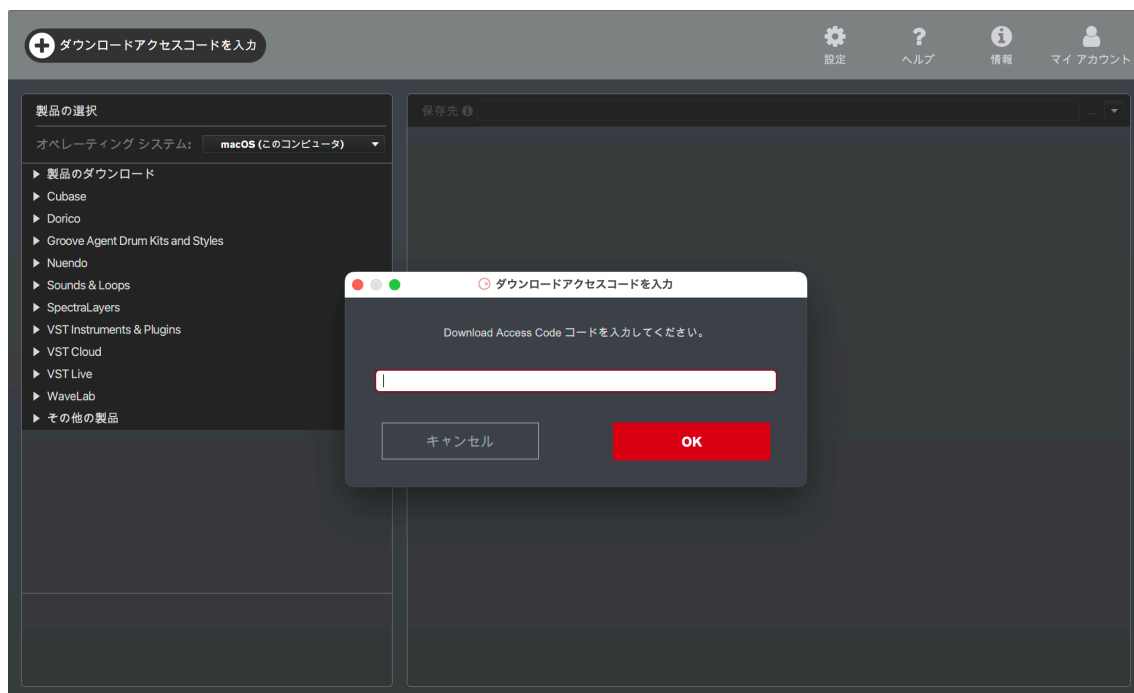
Steinberg Download Assistant を開く時に、Steinberg Activation Manager や eLicenser Control Center などの関連アプリケーションが自動的にアップデート・インストールされます。

Windows の場合：「このアプリがデバイスに変更を加えることを許可しますか？」と表示されたら「はい」、「このデバイス ソフトウェアをインストールしますか？」と表示されたら「インストール」をクリックします。

Mac の場合：インストールの過程で、お使いのコンピューターの管理者のパスワードを求められる場合があります。

4. ダウンロードアクセスコードの登録

SDA を起動し、画面左上の「ダウンロードアクセスコードを入力」をクリックし、ダウンロードアクセスコードを入力して「OK」をクリックします



※SDA 起動時に「ログイン」のボタンが表示される場合はボタンをクリックし、ブラウザで MySteinberg アカウントにログインしてから、再度 SDA のログインボタンをクリックしてください。

ダウンロードアクセスコードが登録されると、画面左側「製品のダウンロード」の中に MONTAGE M のアイコンが表示されます。

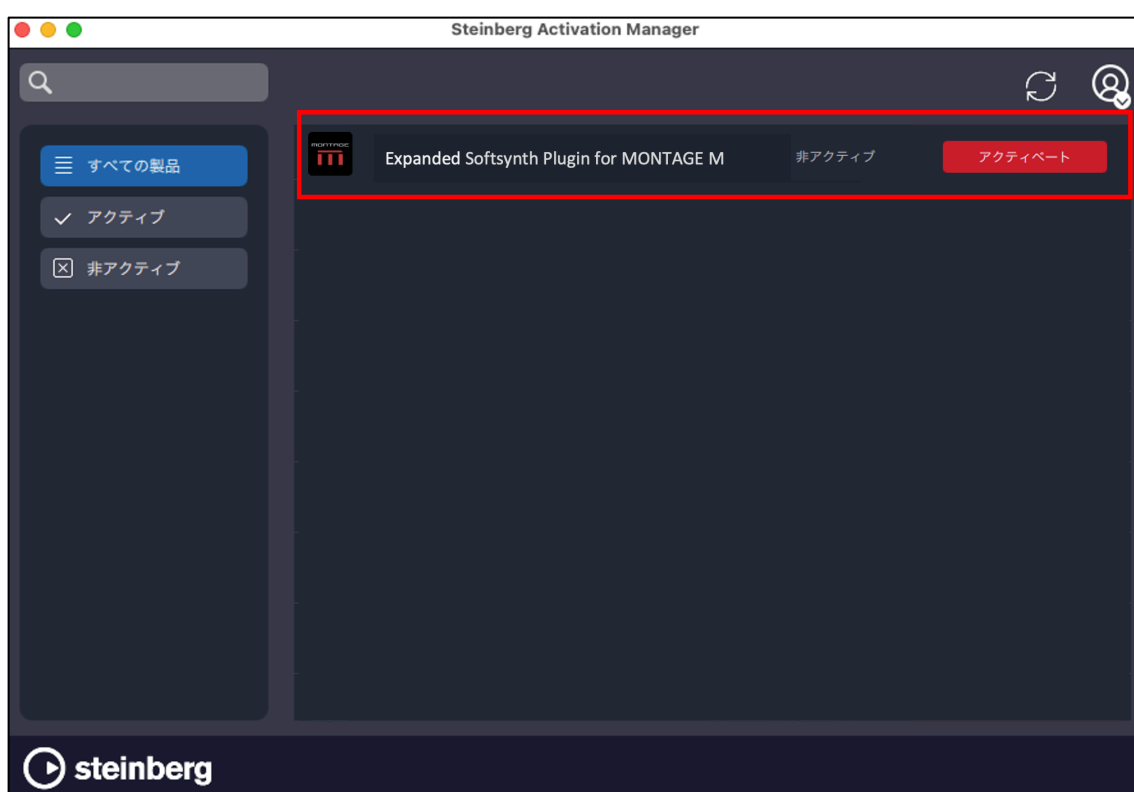
5. Steinberg Activation Manager 上でのアクティベーション

Steinberg Activation Manager を起動します。

Windows の場合：スタートメニューから「Steinberg Activation Manager」を起動します。

Mac の場合：「Finder」>「アプリケーション」から「Steinberg Activation Manager」を起動します。

Steinberg Activation Manager 起動後にログインが求められた場合、Steinberg ID (MySteinberg) と同じメールアドレスでログインします。



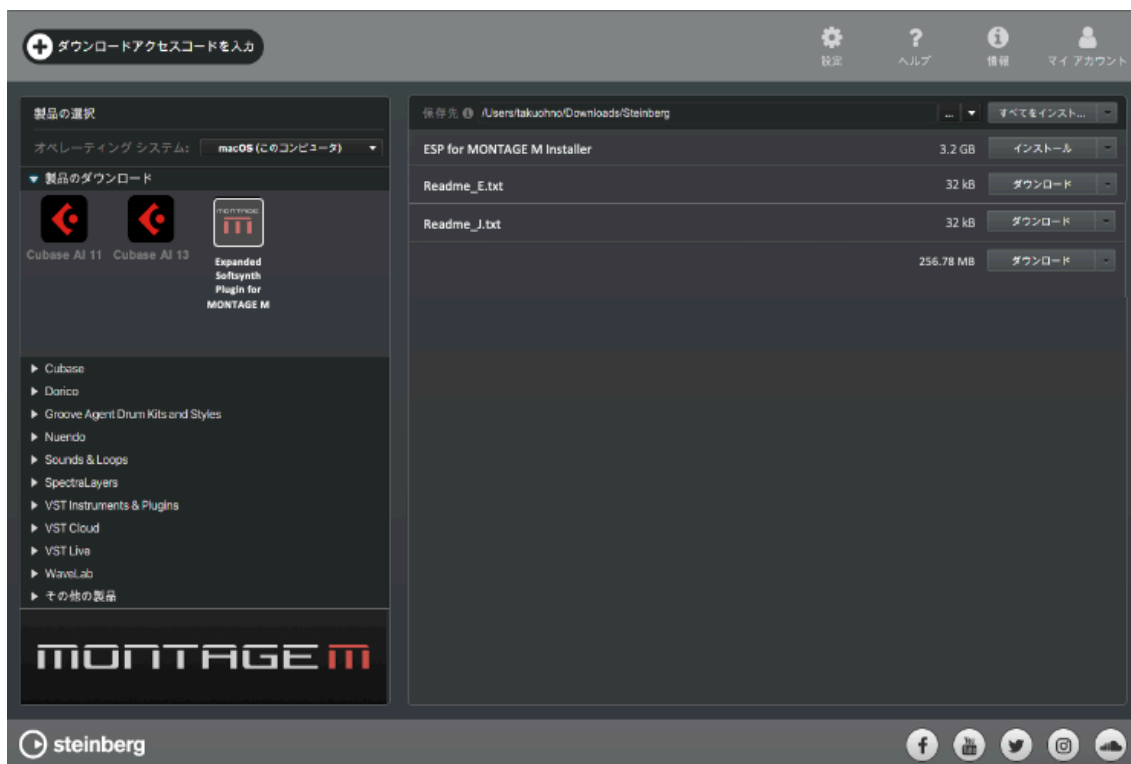
対象の製品が表示されましたらアクティベートを実行します。

※「無効化」と表示される場合、アクティベートは完了しています。

※アクティベートには少し時間がかかる場合がありますが、「アクティベート」ボタンを連続でクリックしないようお願いします。

6. Expanded Softsynth Plugin for MONTAGE M のダウンロードとインストール

SDA 画面左側「製品のダウンロード」から Expanded Softsynth Plugin for MONTAGE M を選択し、右側から必要なファイルのダウンロードを行います。



ダウンロードが終了したらファイルの解凍を行い、インストーラーファイルを起動します。

Windows の場合 : Install Expanded Softsynth Plugin for MONTAGE M.exe

Mac の場合 : Install Expanded Softsynth Plugin for MONTAGE M Vx.x.x.pkg

以後、インストーラーの手順に従ってインストールを完了します。

- **MySteinberg にログインできない場合の対処法**

ご使用の Web ブラウザのキャッシュや Cookie の削除などお試しください。別 Web ブラウザ上を"既定のブラウザ"に設定して操作をご実行ください。

なお、「Internet Explorer」の開発終了に伴い、MySteinberg を含む Steinberg のサイトは Internet Explorer に対応しておらず正常に機能しません。

Microsoft Edge や Google Chrome、Mozilla Firefox など、Internet Explorer 以外のインターネットブラウザを既定のブラウザに設定しお試しください。