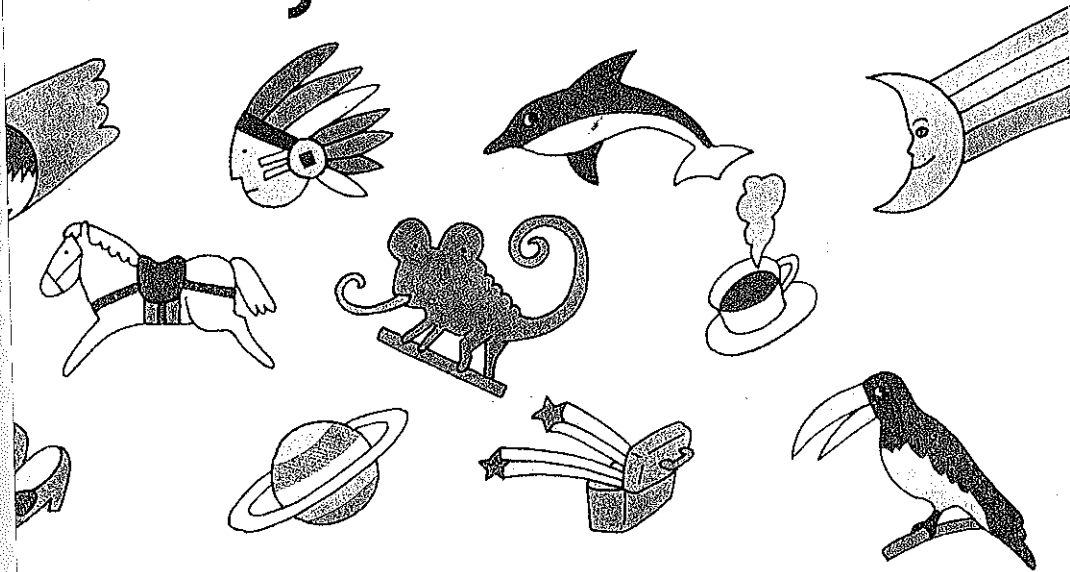


YAMAHA HandySound

やさしくプレイ、ハンディサウンド。
HS-200 ● HS-500 取扱説明書



ごあいさつ

このたびは、ヤマハハンディサウンドをお買い上げいただきまして、ありがとうございました。

ハンディサウンドは、もっとも聴覚の発達する、幼児期、児童期のお子さまが、鍵盤を使って音あそびや音感ゲーム(HS-500)を楽しみながら、自然に音感を身につけることができます。ピアノ、オルガン、クラリネットなど、親しみやすい音色が自由に選べ、軽くてコンパクトですから、いつでもどこでも楽しめます。本書では、鍵盤に初めてふれるお子さまにも楽しんでいただけるよう、親しみやすい曲を通して、音楽の基礎的なやくそく事を説明していきます。別冊の「音感ゲームプレイングガイド」(HS-500)も併せて、実際にハンディサウンドにふれながら、お読みください。

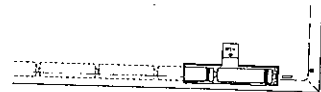


ご使用の前に

本書では、ハンディサウンドを使用するときの大切なことをご説明しています。かならずお読みくださるよう、お願いいたします。また、保証書と一っしょに、大切に保管してください。

電源について

- 電池を使用する場合——まず、本体の裏面にあるケースのふたをあけてください。単三の電池を一行に5個入れます。このとき⊕
⊖の方向をまちがえないようご注意ください。



- 家庭用電源を使用する場合——本体に、専用のアダプターを接続します。(詳しくは15ページ参照)

目次

ご使用の前に	1
各部の名称とはたらき	2
レツツ・プレイ・ハンディサウンドノ	
STEP1〈けんぱんあそび・いまなんじ?〉	4
STEP2〈けんぱんあそび・あつぱカードノ〉	5
〈けんぱんあそび・けいけいになつてよ〉	
STEP3〈けんぱんあそび・かくれんぼ〉	6
STEP4〈けんぱんあそび・おひだしをもちあけまわ〉	7
STEP5〈こぎつね〉	8
STEP6〈ちょうちょう〉	10
STEP7〈げんこつやまのためきさん〉	12
取扱上の注意	14
付属端子とオプション	15
サービスと保証	15
仕様	16
ヤマハ音楽教室をご紹介します	17
ヤマハのサービス網	

各部の名称とはたらき

音感ゲーム (HS-500のみ)

(詳しくは「音感ゲームプレイングガイド」①ページ参照)

レベルボタン

レベル1~3を
選ぶときおします。

スタートボタン

音感ゲームを始める
ときや新しいゲームに
かえるときおします。

ファンクションボタン

ファンクション1~6を
選ぶときおします。

音色

線のあると
こにセットしま

音色セクター

左右にずらして、
音色を選びます。

サスティン

音色に自然な余いん
がつかます。(ゲームの
ときはかかりません)

電源スイッチ+音量調節

小(MIN)のところでスイッ
チON。右にずらすほど音
量が大きくなります。

演奏するとき

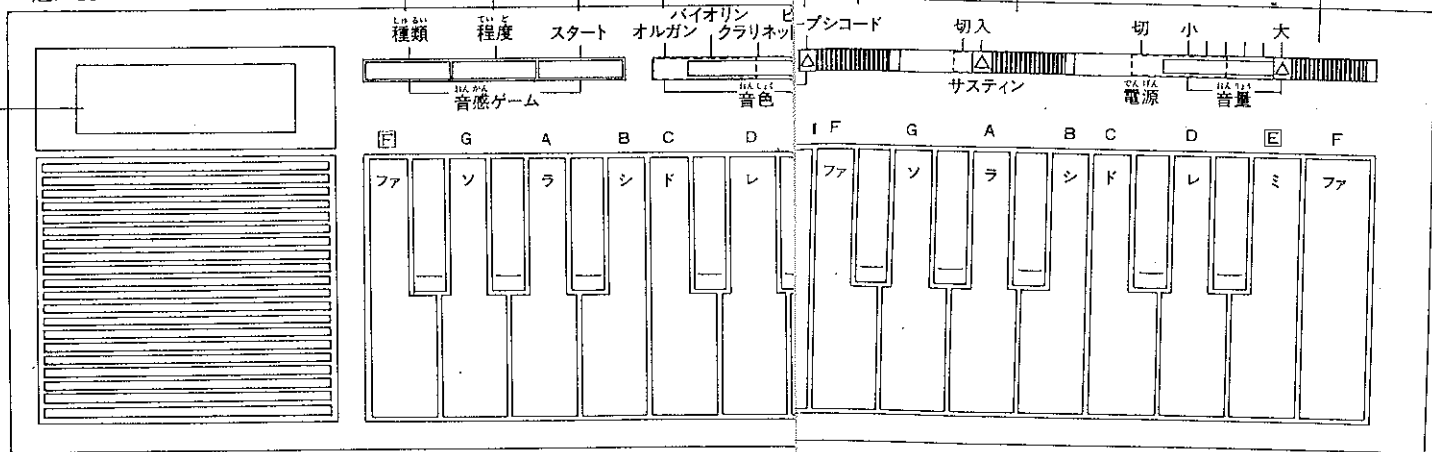
1. 電源スイッチを右にずらして
音量を調節します。
2. 好きな音色を選びます。

(ファンクションやレベルが
どこにセットされていても
関係ありません。)

デジタルディスプレイ

音名、ファンクション、レベル、
スコア、正解が表示されます。
(詳しくは、「音感ゲームプレ
イングガイド」①ページ参照)

※この図は、
HS-500。



(DC9V-12V IN) 端子
電源アダプターを接続。

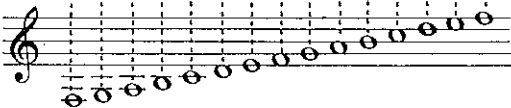
ヘッドホン端子
ヘッドホンを接続。



テレビやラジオのじほうはどんな音かな?

ハンディサウンドのけんばん

エフ ジー エー ビー シー ティー イー エフ ジー エー ビー シー ティー イー エフ
F G A B C D E F G A B C D E F



※ハンディサウンドでは、楽譜より1オクターブ低い音。



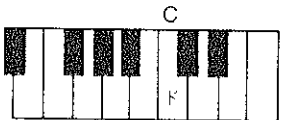
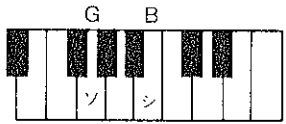
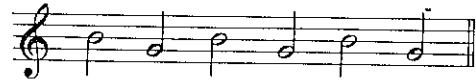
- これは、音楽で大切なA音(ラ)をおぼえるあそびです。テレビやラジオの時報をお子さまにきかせてあげましょう。
- ピアノの音色でやってみましょう。

- こんなやりとりも楽しいですね。
おかあさま いま、なんじですか
お子さま 「(ハンディサウンドで)ビッ、ビッ、ビッ、ポーン。9じですよ」



バトカーやきゆうきゆうしゃのサイレンは、どんな音かな?

ふみきりのけいほうは、でんしゃがちかづくにつれて、リズムがこまかくなります。

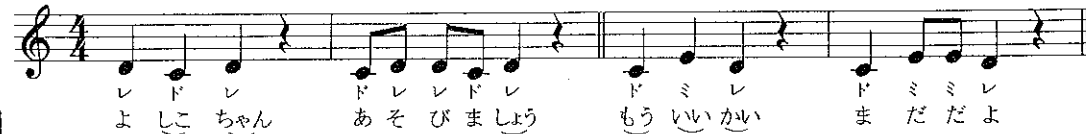


- B(シ)とG(ソ)の音をおぼえるとサイレンの音が弾けます。音量を大きくし、また小さくすると、バトカーの遠近感が感じられます。
- オルガンの音色でやってみましょう。



- ひとつのリズムを半分にして数えられる力は音楽の基礎能力で、これはたし算やわり算のベースでもあります。
- ここでは、踏切の警報を例にして4分音符と8分音符のリズム感を養います。
- ピアノの音色にサスティンをかけてやってみましょう。

ハンディサウンドがおはなしするよ。

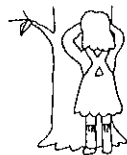


- ことばのリズムと音楽をあわせましょう。
- 「ドレミ」でうたいながら弾くと、音名がおぼえられます。
- 5つの音色でたくさん弾きましょう。

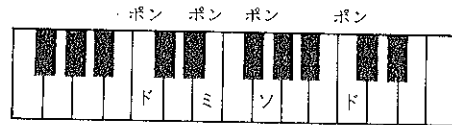
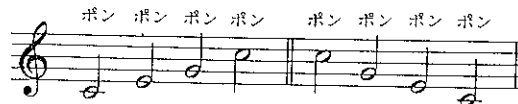


= 1小節(ひとつの部屋)に4分音符分のリズムが4つあります。

♪ = 4分休符、♪と同じリズム。



デパートのよびだしのチャイムはどんな音かな!



- 呼出しのチャイムはとてもおぼえやすい音です。低いC(D)と高いC(D)の間をオクターブと呼んでいます。
- オルガン、クラリネット、ピアノにサステインをかけて、スタッカート(音と音を切って弾く方法)で弾きましょう。

おかあさんといっしょにひきましょう。

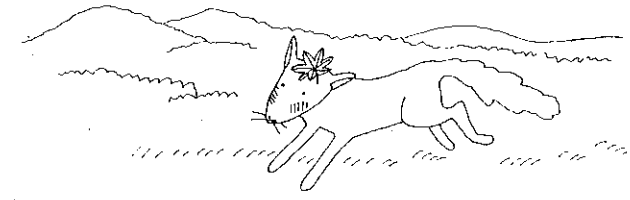
ドイツ民謡 勝承夫詞

ド レ ミ ファ ソ ソ おかあさま

こぎつね こん こん (やまのなか) (やまのなか)

おかあさま

くさのみ つぶして おけしょう したり



おかあさま

もみじのかんざし つげのくし

おかあさま



● 右手の指で5つの音を弾くことが、音楽の勉強の基本です。
 ● 歌をうたいながらお子さまに弾いてもらい、おかあさまは、小さな音符のメロディを弾きましょう。一台のハンディサウンドで、お子さまとアンサンブル！

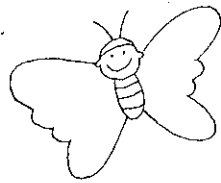
おはなもいっしょにうたってる!

ドイツ民謡 作詞者不詳

10

ちょう ちょう ちょう ちょう なの は に と ま れ

な の は に あ い た ら さ く ら に と ま れ



11

さ く ら の は な の は な か ら は な へ

と ま れ よ あ そ べ あ そ べ よ と ま れ



- ハンディサウンドの5つの音色でたくさん弾いてみましょう。メロディにあわせて、それぞれの指が自由に動くようになることが大切です。
- おかあさまはメロディと一緒に歌ってあげましょう。

ハンディサウンドを使うとき、次のことに注意してください。

- ファンクション、レベルのボタンは、らんぼうにあつかうと番号がとぶことがあります。とんだときは、もういちどいねいにおしなおしてください。
- けんぱんやスイッチのすきまから物をいれると故障の原因となります。
- たたいたり、なげたり、のったりしないでください。らんぼうにあつかうと、故障することがあります。
- 使いおわったら、かならず電源スイッチを切りましょう。
- ながいあいだ使わないときや、電源アダプターを使うときは、電池をぬいておきましょう。
- 使わないときは、専用のケースに入れて保管しましょう。

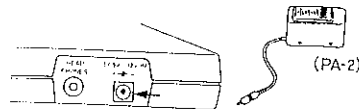


おかあさまへおねがい

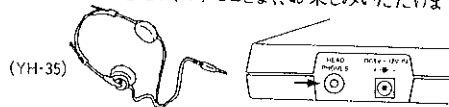
- 電池が消耗すると、雑音を生じたり、まちがって作動したりします。電池を全部新しいものと取りかえてください。
- 音量を大きくして長時間使用すると、音にひずみが生じることがあります。その場合は、音量を少しさげてください。
- 電源スイッチを入れたまま放置しておくと、5分後に自動的に切れるようになっています。ふたたび使用する時は、一度スイッチをOFFにしたあと、ONしてください。
- 高温、多湿の場所に長時間放置するのはさけてください。本体に悪影響を与え、故障の原因となることがあります。直射日光のあたる場所や窓をしめきった車中は要注意です。
- 本体のお手入れは、乾いた布でカラぶきするか、よごれの目立つときは少し水で濡らした布でふいてください。なお、アルコールやシンナー類は使用しないでください。

付属端子は本体の右側面についており、オプション(別売付属品)も用意されています。

- 家庭用コンセントから電源をとる場合は、(DC9V-12V IN)端子に、別売の電源アダプター(PA-2)を接続します。



- ヘッドホンは(HEADPHONES)端子に接続します。夜間でも周囲への迷惑を気にすることなく、お楽しみいただけます。



付属品

- 電池単三5個
- ソフトケース

- 保証期間中のサービスのご依頼は、お買い上げ店へ保証書をご持参のうえお申しつけください。
- 本機の保証は、保証書により購入日から6ヵ月です。なお、現金、クレジットなどの保証の区別はいたしません。
- 保証期間をすぎましても、有償にて責任をもってサービスを実施いたします。故障の場合は、直接お買い上げ店にお持ちください。なお、補修用性能部分の保有期間は製造打切りより最低6年となっております。また、保証期間中の修理などアフターサービスについてご不明の場合は、お買い上げ店か、別記のサービスネットワーク宛お問い合わせください。



仕様

HS-200

- 鍵盤 25鍵 (F₂~F₄)
- 音色 オルガン、バイオリン、クラリネット、ピアノ、ハーブシコード
- 効果 果 サステイン
- コントロール 電源スイッチ兼音量調節
- 付属端子 ヘッドホンジャック、DC9V-12V INジャック
- メインアンプ 0.5W
- スピーカー 5.7cmφ、8Ω
- 定格電圧 DC7.5V、電池単三5個
- 消費電力 0.7W
- 寸法・外装 (間口)315mm、(奥行)95mm、(高さ)30mm、(重さ)500g (電池を含む)
ハイインパクトスチロール仕上げ

HS-500

- 鍵盤 25鍵 (F₂~F₄)
- 音色 オルガン、バイオリン、クラリネット、ピアノ、ハーブシコード
- 効果 果 サステイン
- 音感ゲーム 構成—ファンクション、レベル、スタート、デジタルディスプレイ
- コントロール 機能—ファンクション1~6、レベル1~3
電源スイッチ兼音量調節
- 付属端子 ヘッドホンジャック、DC9V-12V INジャック
- メインアンプ 0.5W
- スピーカー 5.7cmφ、8Ω
- 定格電圧 DC7.5V、電池単三5個
- 消費電力 0.85W
- 寸法・外装 (間口)315mm、(奥行)95mm、(高さ)30mm、(重さ)550g (電池を含む)
ハイインパクトスチロール仕上げ



ヤマハ音楽教室をご紹介します。

幼児科.....

幼児科は、幼児が言葉を憶えるように、やさしく、正しく音楽の指導をします。楽しい雰囲気の中で、合唱、合奏、そして遊びができるグループレッスンです。

- 対象—4才児(入会時) ● 期間—2年間 ● レッスン—週1回1時間、年44回、原則として母親同伴

エレクトーンスクール.....

エレクトーンを通じてリズム、メロディ、ハーモニーなどの音楽の基礎を身につけ、演奏法を学び、さらには子供たちの豊かな創造力(創作)を養う教室です。

- 対象—小学生 ● 期間—2年間 ● レッスン—週1回1時間、年44回、グループレッスン5~10人1クラス

ジュニア科.....

幼児科・エレクトーンスクールを卒業したお子さまのために。

- ジュニア科エレクトーンスクール(4年間)——前半は総合音楽力の養成、後半はエレクトーン演奏力を育成。

- ジュニア科アンサンブルコース(2年間)——エレクトーン、ピアノを中心にした鍵盤演奏、創作の勉強。
- ジュニア科専門コース(4年間)——演奏面にも創作面にも、高度な技術を身につけることが目標です。

ヤマハ音楽教育システム

ジュニア科 専門コース	ジュニア科 アドバンスコース	ジュニア科 エレクトーンコース	
4年	2年	4年	
3年	1年	3年	
2年	2年	2年	
1年	1年	1年	
(オアティション)	ジュニア科 アンサンブルコース		2年
	幼児科2年		1年
	幼児科1年		エレクトーン スクール



ヤマハのサービス網

〈電音サービスセンター〉

- 東京電音サービスセンター
〒104東京都中央区銀座7-11-3矢島ビル4F ☎03(572)3341
- 大阪電音サービスセンター
〒564吹田市新芦屋下1-16千里丘センター ☎06(877)5262
- 名古屋電音サービスセンター
〒460名古屋市中区栄1-8-7 ☎052(231)2432
- 九州電音サービスセンター
〒812福岡市博多区博多駅前2-11-4 ☎092(472)2151
- 北海道電音サービスセンター
〒064札幌市中央区南十条西1ヤマハセンター ☎011(512)6114
- 仙台電音サービスセンター
〒983仙台市原町南目薬師堂北2-1 ☎0222(95)6111

〈サービスステーション〉

- 東京電音サービスステーション
〒104東京都中央区銀座7-11-3矢島ビル4F ☎03(572)3341
- 横浜電音サービスステーション
〒231横浜市中区本町6-61-1 ☎045(212)4852
- 千葉電音サービスステーション
〒260千葉市千葉港2-1千葉中央コミュニティセンター ☎0472(47)6611
- 関東電音サービスステーション
〒370高崎市歌川町8高崎センター ☎0273(27)3322
- 新潟電音サービスステーション
〒950新潟市万代1-4-8シルバーホール ☎0252(43)4321
- 大阪電音サービスステーション
〒564吹田市新芦屋下1-16千里丘センター ☎06(877)5262
- 神戸電音サービスステーション
〒651神戸市中央区浜辺通16-1-36 ☎078(232)1111

- 四国電音サービスステーション
〒760高松市西宝町2-6-44 ☎0878(
- 名古屋電音サービスステーション
〒460名古屋市中区栄1-8-7 ☎052(2
- 北陸電音サービスステーション
〒921金沢市泉本町7-7 ☎0762(
- 浜松電音サービスステーション
〒430浜松市東伊場2-14-1 ☎0534(
- 九州電音サービスステーション
〒812福岡市博多区博多駅前2-11-4 ☎092(4
- 広島電音サービスステーション
〒731-01広島市安佐南区紙屋町西原2205-3 ☎0828
- 北海道電音サービスステーション
〒064札幌市中央区南十条西1ヤマハセンター 〒011(5
- 仙台電音サービスステーション
〒983仙台市原町南目薬師堂北2-1 ☎0222(