



EN FR

AV Receiver/Ampli-tuner audio-vidéo

Easy Setup Guide/Manuel de configuration rapide

RX-V581/RX-V481/RX-V481D/HTR-5069/
HTR-4069/TSR-5810

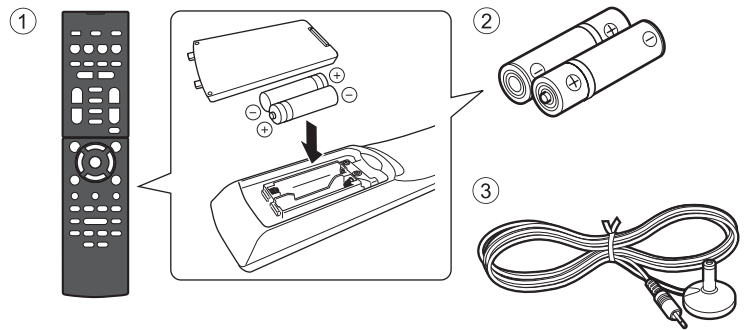
UCA

Manual Development Department
© 2016 Yamaha Corporation

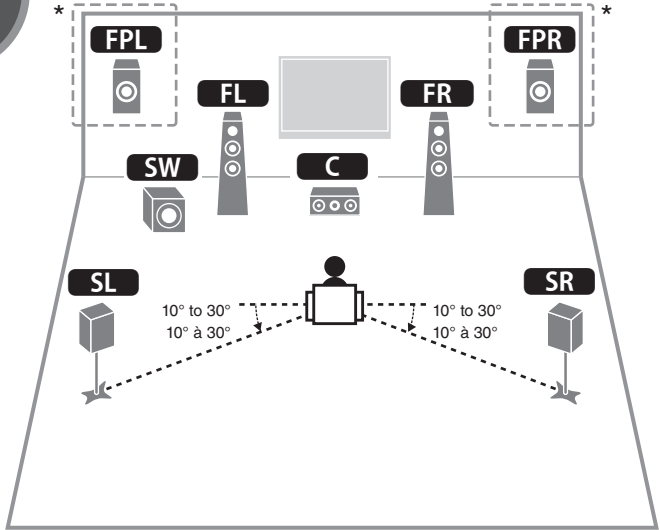
Published 02/2016, KS-A0
Printed in Malaysia

ZT78860

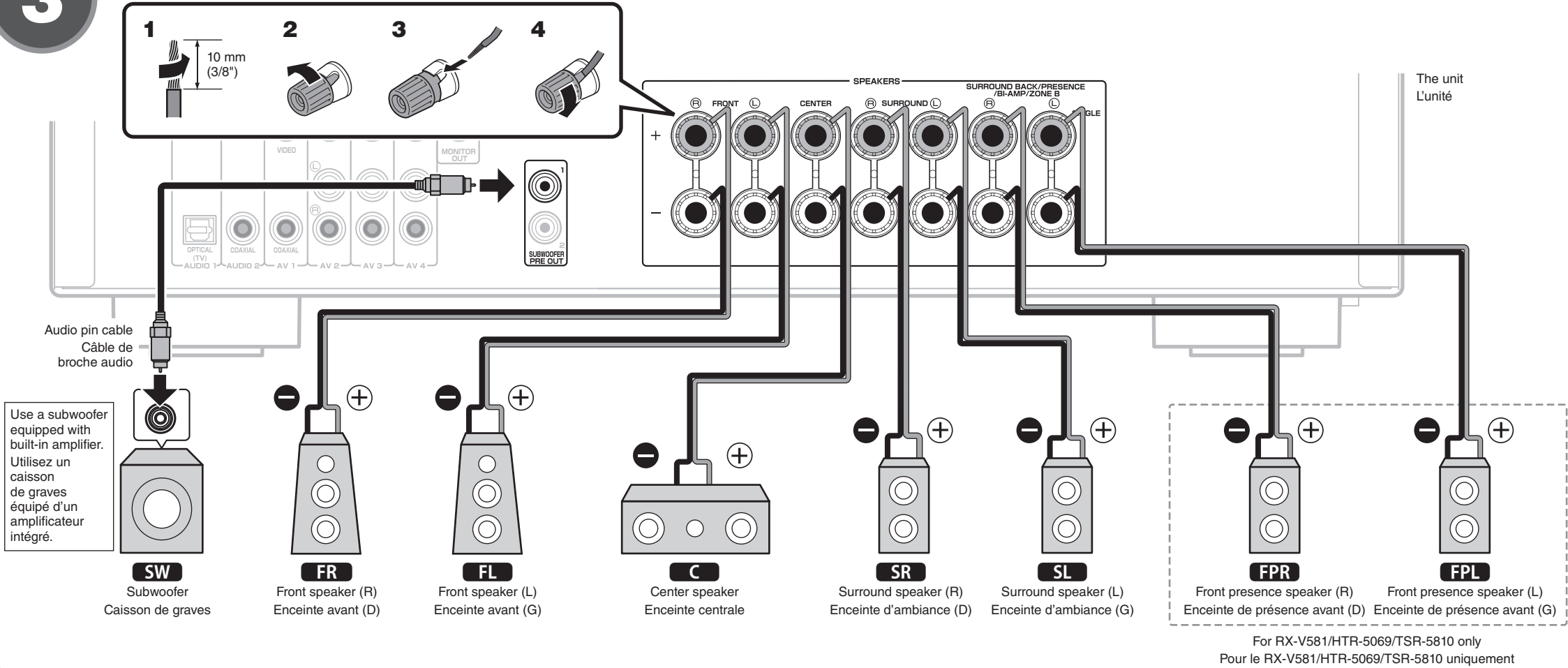
1



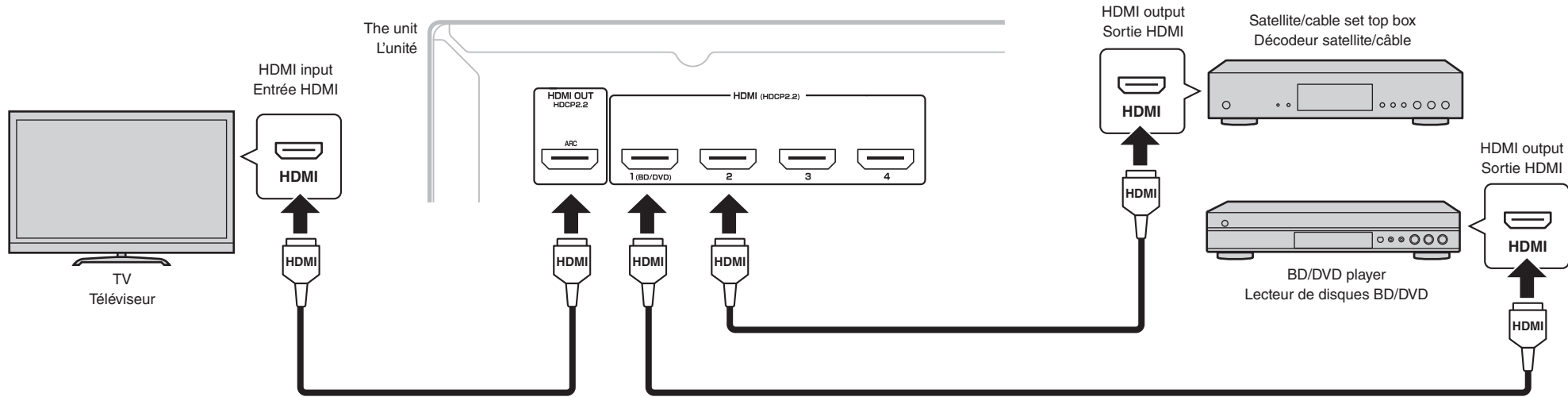
2



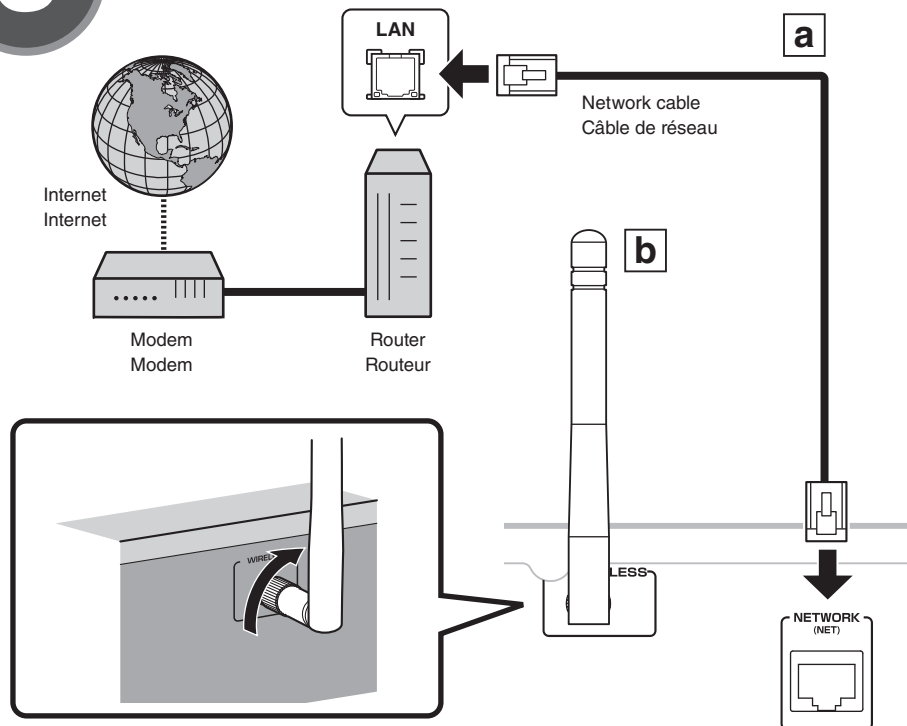
3



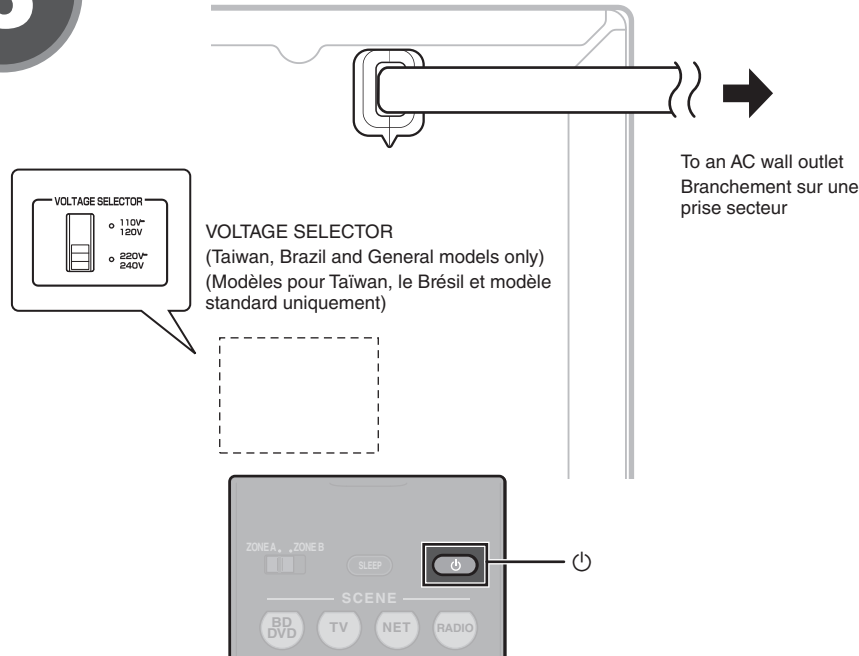
4



5



6



English

Read the supplied booklet "Safety Brochure" before using the unit.

This document explains basic speaker system setup and surround sound playback from a BD/DVD player via the unit. In this document, the RX-V581 is used for illustration purposes. Some parts or components, such as jacks or remote control keys, may vary by specific model. Such differences are indicated as required.

For more information about this product, refer to the Owner's Manual included on the supplied CD-ROM. The latest Owner's Manual can be downloaded from the following website.
<http://download.yamaha.com/>

[For U.S. customers only]

Visit the following website for additional information, FAQ's, downloads such as "Owner's Manual" and product updates.
<http://usa.yamaha.com/support/>

AV SETUP GUIDE



AV SETUP GUIDE is an app that guides you through the process of connecting a TV or playback device, such as a BD/DVD or CD player, and speakers to the AV receiver. Search "AV SETUP GUIDE" on the App Store or Google Play for details.

1 Accessories used with this document

- Remote control
- Batteries (AAA, R03, UM-4) (x2)
- YPAO microphone

The following cables (not supplied) are required to build the system described in this document.

- Speaker cables (depending on the number of speakers)
- Audio pin cable (x1)
- HDMI cables (x3)
- Network cable (x1) (when connecting to a router via a network cable)

2 Placing speakers

Set up the speakers in the room using the diagram as a reference.

- FL** Front speaker (L)
- FR** Front speaker (R)
- C** Center speaker
- SL** Surround speaker (L)
- SR** Surround speaker (R)
- FPL** Front presence speaker (L)*
- FPR** Front presence speaker (R)*
- SW** Subwoofer

* For RX-V581/HTR-5069/TSR-5810 only

3 Connecting speakers/subwoofer

Before connecting the speakers, remove the unit's power cable from the AC wall outlet and turn off the subwoofer.

- When connecting 6-ohm speakers (U.S.A. and Canada models only)**
Set the unit's speaker impedance to "6 Ω MIN". For details, see "Setting the speaker impedance" in the Owner's Manual.
- Precaution for connecting of the speaker cables**
Improper connecting of the speaker cables may cause short circuit and also damage the unit or the speakers.
 - Twist the bare wires of the speaker cables firmly together.

- Do not let the core wires of the speaker cable touch one another.

- Do not let the core wires of the speaker cable come into contact with the unit's metal parts (rear panel and screws).

If "Check SP Wires" appears on the front display when the unit is turned on, turn off the unit, and then check the speaker cables short circuit.

4 Connecting external devices

5 Establishing a network connection

Establish wired network connection **[a]**, or a wireless network connection **[b]**, in accordance with your network environment.

[a] Wired network connection

[b] Wireless network connection

Raise the wireless antenna so that it is standing up straight. (Procedures for connecting the unit to a wireless router are described in step **[7]**.)

Notice

Do not apply excessive force on the antenna. Doing so may damage it.

6 Connecting the power cable to an AC wall outlet, and turning on the unit

Before connecting the power cable (Taiwan, Brazil and General models only)

Set the switch position of VOLTAGE SELECTOR according to your local voltage.

Voltages are AC 110–120/220–240 V, 50/60 Hz.

1 Press **⏻** (receiver power) to turn on the unit.

2 Turn on the TV and switch the TV input to display video from the unit (HDMI OUT jack).

Français

Lisez le livret fourni « Brochure sur la Sécurité » avant d'utiliser l'unité.

Ce document décrit la configuration de base du système d'enceinte et la lecture en son surround depuis un lecteur BD/DVD via l'unité. Dans ce document, le RX-V581 est utilisé à titre d'illustration. Certains composants ou pièces, comme les prises ou les touches de la télécommande, peuvent varier selon le modèle spécifique. De telles différences sont indiquées au besoin.

Pour de plus amples informations sur ce produit, reportez-vous au Mode d'emploi inclus sur le CD-ROM fourni. Vous pouvez télécharger le Mode d'emploi le plus récent depuis le site Web suivant.
<http://download.yamaha.com/>

AV SETUP GUIDE



AV SETUP GUIDE est une app qui vous guide à travers le processus de connexion d'un téléviseur ou d'un appareil de lecture, comme un lecteur BD/DVD ou CD, et des enceintes à l'ampli-tuner audio-vidéo. Recherchez « AV SETUP GUIDE » sur l'App Store ou Google Play pour en savoir plus.

1 Accessoires utilisés avec ce document

- Télécommande
- Piles (AAA, R03, UM-4) (x2)
- Microphone YPAO

Les câbles suivants (non fournis) sont nécessaires pour réaliser le système décrit dans ce document.

- Câbles d'enceinte (en fonction du nombre d'enceintes)
- Câble de broche audio (x1)
- Câbles HDMI (x3)
- Câble réseau (x1) (pour la connexion à un routeur via un câble réseau)

2 Positionnement des enceintes

Configurez les enceintes dans la pièce en vous servant du schéma comme référence.

- FL** Enceinte avant (G)
- FR** Enceinte avant (D)
- C** Enceinte centrale
- SL** Enceinte d'ambiance (G)
- SR** Enceinte d'ambiance (D)
- FPL** Enceinte de présence avant (G)*
- FPR** Enceinte de présence avant (D)*
- SW** Caisson de graves

* Pour le RX-V581/HTR-5069/TSR-5810 uniquement

3 Raccordement des enceintes ou du caisson de graves

Débranchez le câble d'alimentation de l'unité de la prise secteur et éteignez le caisson de graves avant de raccorder les enceintes.

- Lors du raccordement d'enceintes 6 ohms (modèles pour les États-Unis et le Canada uniquement)**
Réglez l'impédance des enceintes de l'unité sur « 6 Ω MIN ». Pour en savoir plus, voir « Réglage de l'impédance des enceintes » dans le Mode d'emploi.
- Précautions relatives au raccordement des câbles d'enceinte**
Un raccordement incorrect des câbles d'enceinte peut provoquer un court-circuit et également endommager l'unité ou les enceintes.
 - Torsadez solidement les fils dénudés des câbles d'enceinte ensemble.

- Ne laissez pas les fils conducteurs du câble d'enceinte se toucher.

- Ne laissez pas les fils conducteurs du câble d'enceinte entrer en contact avec les parties métalliques de l'unité (face arrière et vis).

Si « Check SP Wires » apparaît sur l'afficheur de la face avant à la mise sous tension de l'unité, éteignez-la, puis vérifiez que les câbles d'enceinte ne sont pas court-circuités.

4 Raccordement des appareils externes

5 Établissement d'une connexion réseau

Établissez une connexion réseau câblée **[a]** ou une connexion réseau sans fil **[b]** en fonction de votre environnement réseau.

[a] Connexion réseau câblée

[b] Connexion réseau sans fil

Relevez l'antenne sans fil de sorte qu'elle soit droite.

(La marche à suivre pour connecter l'unité à un routeur sans fil est décrite à l'étape **[7]**.)

Avis

N'exercez pas une force excessive sur l'antenne, sous peine de l'endommager.

6 Raccordement du câble d'alimentation à une prise secteur et mise sous tension de l'unité

Avant de raccorder le câble d'alimentation

(Modèles pour Taiwan, le Brésil et le Canada uniquement)

Sélectionnez la position de permutation du commutateur VOLTAGE SELECTOR (sélecteur de tension) en fonction de la tension locale. Les tensions sont CA 110–120/220–240V, 50/60 Hz.

1 Appuyez sur **⏻** (alimentation de l'ampli-tuner) pour mettre l'unité sous tension.

2 Mettez le téléviseur sous tension et changez la source d'entrée afin d'afficher l'image à partir de l'unité (prise HDMI OUT).

7

ENTER

A-1
Cursor key (▽)
Touche du curseur (▽)

B-1
RETURN

ENTER

RETURN

Network Setup WAC

You can share the network's wireless (Wi-Fi) setting with this device using a device with iOS7 or later.

1 NEXT

To perform network setup using another method, press ENTER.

Language <English>

Press the cursor key (▽).
Appuyez sur la touche du curseur (▽).

Network Setup WAC

1 BACK

Select this device from the iOS device's Wi-Fi settings, and then follow the instructions on the device to complete setup.

Network name of this device *****

The network name of the unit is displayed where "*****" is indicated.
Le nom de réseau de l'unité s'affiche là où est indiqué « ***** ».

8

ENTER

ENTER

Cursor keys
Touche de curseur

1

VOLUME

MIN MAX

CROSSOVER/
HIGH CUT

MIN MAX

2

Listening position
Position d'écoute

Ear height
Hauteur d'oreille

The unit
L'unité

FPL FL FR FPR

SW SL SR

YPAO microphone
Microphone YPAO

Auto Setup

Start

Exit

Power Amp Assign

Presence

Auto Setup

Measurement Finished

Result

3/2/0.1 ch

3.0 / 10.5 m

-3.0 / +10.0 dB

OK: ENTER

9

STRAIGHT

INPUT (Δ/▽)

VOLUME (+/-)

Input source
Source d'entrée

Device name
Nom de l'appareil

English

7

Connecting the unit to a wireless network

- Skip this step and proceed to step 8 when the unit is connected to a router via a network cable (a in step 5).
- In addition to the wireless connection methods described below, the unit can easily be connected to a wireless network using the MusicCast CONTROLLER app. For more information, see the separate booklet "MusicCast Setup Guide" supplied with the unit.

The Wireless Accessory Configuration (WAC) screen shown in illustration c is displayed on the TV when the unit is turned on for the first time after purchase. It may take several tens of seconds for the screen to be displayed.

Note
If the WAC screen is not displayed, configure wireless network settings from the setup menu. See "Connecting to a network device wirelessly" in the Owner's Manual.

The following connection methods are described in this section.

- Follow procedure A when using an iOS device to connect to a wireless network.
- Follow procedure B when connecting to a wireless router (access point) that supports WPS.
- Press ENTER if a wireless connection method other than A or B below will be used, and follow the on-screen instructions.

A

Sharing iOS device settings

Wireless connection settings on iOS devices (iPhone/iPod touch)* can easily be applied to the unit.

- An iOS device running iOS 7 or later is required.
- Confirm that the iOS device is connected to the wireless router before proceeding with configuration.

1 Press the cursor key (▽) when the WAC screen shown in illustration c is displayed on the TV, and confirm the unit's network name displayed in the screen as shown in illustration d.

2 Select the unit's name from "SET UP NEW AIRPLAY SPEAKER" in the Wi-Fi screen on the iOS device, and tap "Next".

Follow the instructions displayed on the iOS device screen to configure the settings.

B

Using WPS push-button configuration

Wireless connection can be configured with one push of the WPS button on the wireless router (access point).

1 Press RETURN to cancel WAC when the screen shown in illustration c is displayed on the TV.

2 Press and hold the INFO (WPS) key on the unit's front panel for more than 3 seconds.

"Press WPS button on Access Point" will be displayed in the front display.

3 Push the WPS button on the wireless router.

When setup is complete and a connection has been established, "Completed" will be displayed in the front display.

Note
If "Not connected" is displayed, repeat the process from step 1 or try another connection method.

8

Optimizing the speaker settings automatically (YPAO)

The Yamaha Parametric room Acoustic Optimizer (YPAO) function detects speaker connections, measures the distances from them to your listening position(s), and then automatically optimizes the speaker settings, such as volume balance and acoustic parameters, to suit your room.

Note the following regarding YPAO measurement

- Test tones are output at high volume and may surprise or frighten small children.
- Test tone volume cannot be adjusted.
- Keep the room as quiet as possible.
- Stay in a corner of the room behind the listening position so that you do not become an obstacle between speakers and the YPAO microphone.
- Do not connect headphones.

1 Turn on the subwoofer and set the volume to half. If the crossover frequency is adjustable, set it to maximum.

2 Place the YPAO microphone at your listening position and connect it to the YPAO MIC jack on the front panel.

The screen shown in illustration e appears on the TV.

Note
Place the YPAO microphone at your listening position (same height as your ears). We recommend the use of a tripod as a microphone stand. You can use the tripod screws to stabilize the microphone.

3 Press ENTER.

The measurement will start in 10 seconds. It takes about 3 minutes to measure. The screen shown in illustration f appears on the TV when the measurement finishes.

Note
If an error message (such as E-1) or warning message (such as W-2) appears, see "Error messages" or "Warning messages" under "Optimizing the speaker settings automatically (YPAO)" in the Owner's Manual.

4 Confirm the results displayed on the screen and press ENTER.

5 Use the cursor keys (</>) to select "SAVE" (Save) and press ENTER.

6 Disconnect the YPAO microphone from the unit.

This completes optimization of the speaker settings.

9

Playing back a BD/DVD

Now let's play back a BD/DVD.
We recommend playing back multichannel audio (5.1-channel or more) to feel surround sound produced by the unit.

1 Turn on the BD/DVD player.

2 Press INPUT (Δ/▽) to show "HDMI 1" in the front display.

"HDMI 1" is selected as the input source.

3 Start playback on the BD/DVD player.

4

Press STRAIGHT repeatedly to select "STRAIGHT".

Note
When "STRAIGHT" (straight decode) is enabled, each speaker produces each channel audio signal directly (without sound field processing).

5 Press VOLUME to adjust the volume.

This completes the basic setup procedure.

Note
When surround sound is not heard, or no sound is output from a specific speaker, see "Troubleshooting" in the Owner's Manual.

Basic operations

A

B

Turn on/off (standby) the unit

Adjust the volume level

Mute the audio output

Select an input source

A The input source and settings assigned to SCENE keys can be selected with the touch of a button (SCENE function). By default, the input source and sound program settings assigned to each SCENE key are as follows.

SCENE key	Input	Sound program
BD/DVD	HDMI 1	Sci-Fi
TV	AUDIO 1	STRAIGHT
NET	NET RADIO	7ch Stereo
RADIO	TUNER	7ch Stereo

B The unit is equipped with a variety of sound programs and surround decoders that allow you to enjoy playback sources in your favorite sound mode.

STRAIGHT: Input sources will be played without any sound field effects.

DIRECT: Input sources will be played using only those functions absolutely vital to playback to minimize noise generated by electronic circuitry. Functions such as the front panel display will be temporarily disabled to achieve Hi-Fi sound quality.

ENHANCER: Compressed music stored on a Bluetooth device or USB storage device will be played with additional depth and breadth.

BASS: Extra bass allows you to enjoy enhanced bass sounds.

PROGRAM (</>): Sound programs suitable for movies, music and stereo playback can be selected.

Français

7

Connexion de l'unité à un réseau sans fil

- Sautez cette étape et passez à l'étape 8 si l'unité est connectée à un routeur via un câble réseau (a à l'étape 5).
- Outre les méthodes de connexion sans fil décrites ci-dessous, l'unité peut facilement être connectée à un réseau sans fil au moyen de l'application MusicCast CONTROLLER. Pour de plus amples informations, voir le livret séparé « Guide d'installation MusicCast » accompagnant l'unité.

L'écran Wireless Accessory Configuration (WAC) illustré en c s'affiche sur le téléviseur lors de la première mise sous tension de l'unité après l'achat. L'affichage de l'écran peut prendre plusieurs dizaines de secondes.

Note
Si l'écran WAC ne s'affiche pas, configurez les réglages du réseau sans fil depuis le menu de configuration. Voir « Raccordement à un périphérique de réseau sans fil » dans le Mode d'emploi.

Les méthodes de connexion suivantes sont décrites dans cette section.

- Suivez la procédure A si vous utilisez un périphérique iOS pour vous connecter à un réseau sans fil.
- Suivez la procédure B si vous vous connectez à un routeur sans fil (point d'accès) compatible WPS.
- Appuyez sur ENTER si une méthode de connexion sans fil autre que A ou B ci-dessous est utilisée et suivez les instructions à l'écran.

A

Partage des réglages du périphérique iOS

Les réglages de connexion sans fil sur les périphériques iOS (iPhone/iPod touch)* peuvent être facilement appliqués à l'unité.

- Un périphérique iOS exécutant iOS 7 ou ultérieur est nécessaire.
- Confirmez que le périphérique iOS est connecté au routeur sans fil avant de poursuivre la configuration.

1 Appuyez sur la touche du curseur (▽) lorsque l'écran WAC illustré en c s'affiche sur le téléviseur et confirmez le nom de réseau de l'unité affiché sur l'écran comme illustré en d.

2 Sélectionnez le nom de l'unité dans « SET UP NEW AIRPLAY SPEAKER » sur l'écran Wi-Fi du périphérique iOS et touchez « Next ».

Suivez les instructions affichées sur l'écran du périphérique iOS pour configurer les réglages.

B Utilisation de la configuration à l'aide du bouton-poussoir WPS

Il est possible de configurer la connexion sans fil en appuyant sur le bouton WPS situé sur le routeur sans fil (point d'accès).

1 Appuyez sur RETURN pour annuler WAC lorsque l'écran illustré en c s'affiche sur le téléviseur.

2 Maintenez enfoncée la touche INFO (WPS) sur le panneau avant de l'unité pendant plus de 3 secondes.

« Press WPS button on Access Point » s'affichera sur le panneau avant.

3 Appuyez sur le bouton WPS du routeur sans fil.

Une fois que la configuration est terminée et qu'une connexion est établie, « Completed » s'affiche sur le panneau avant.

Note
Si « Not connected » s'affiche, recommencez depuis l'étape 1 ou essayez une autre méthode de connexion.

8

Optimisation automatique des réglages d'enceintes (YPAO)

La fonction Yamaha Parametric room Acoustic Optimizer (YPAO) permet de détecter les raccordements des enceintes et de mesurer la distance entre ces dernières et la position d'écoute. Elle optimise ensuite automatiquement les réglages des enceintes tels que les paramètres d'équilibre du volume et les paramètres acoustiques qui conviennent à la pièce.

Veillez noter les points suivants concernant la mesure YPAO

- Les signaux tests étant émis à un volume élevé, ils peuvent surprendre ou effrayer les jeunes enfants.
- Le volume du signal test ne peut pas être réglé.
- Faites en sorte que la pièce soit le plus calme possible.
- Restez dans un coin de la pièce derrière la position d'écoute afin de ne pas faire obstacle entre les enceintes et le microphone YPAO.
- Ne raccordez pas d'écouteurs.

1 Allumez le caisson de graves et réglez le volume à moitié. Si la fréquence de coupure est réglable, réglez-la sur la valeur maximale.

2 Placez le microphone YPAO sur la position d'écoute et branchez-le sur la prise YPAO MIC sur le panneau avant.

L'écran illustré en e apparaît sur le téléviseur.

Note
Placez le microphone YPAO à votre position d'écoute (à hauteur d'oreilles). Nous conseillons l'utilisation d'un trépied comme support de microphone. Lorsque vous utilisez un trépied, utilisez les vis de ce dernier pour stabiliser le microphone.

3 Appuyez sur ENTER.

La mesure commence dans les 10 secondes. La mesure dure environ 3 minutes. L'écran illustré en f apparaît sur le téléviseur lorsque la mesure est terminée.

Note
Si un message d'erreur (comme E-1) ou un message d'avertissement (comme W-2) apparaît, voir « Messages d'erreur » ou « Messages d'avertissement » sous « Optimisation automatique des réglages d'enceintes (YPAO) » dans le Mode d'emploi.

4 Confirmez les résultats affichés sur l'écran et appuyez sur ENTER.

5 Utilisez les touches du curseur (</>) pour sélectionner « SAVE » (Save) et appuyez sur ENTER.

6 Débranchez le microphone YPAO de l'unité.

L'optimisation des réglages d'enceintes est maintenant terminée.

9

Lecture d'un disque BD/DVD

À présent, lisons un disque BD/DVD.
Nous vous recommandons de lire le son multivoie (5.1 voies ou plus) pour sentir le son d'ambiance émis par l'unité.

1 Allumez le lecteur de disques BD/DVD.

2 Appuyez sur INPUT (Δ/▽) pour afficher « HDMI 1 » sur l'afficheur de la face avant.

« HDMI 1 » est sélectionné comme source d'entrée.

3 Lancez la lecture sur le lecteur de disques BD/DVD.

4

Appuyez à plusieurs reprises sur STRAIGHT pour sélectionner « STRAIGHT ».

Note
Lorsque « STRAIGHT » (décodage direct) est activé, chaque enceinte produit directement le signal audio de sa propre voie (sans traitement du champ sonore).

5 Appuyez sur VOLUME pour régler le volume.

Ceci termine la procédure de configuration de base.

Note
Si vous n'entendez pas le son d'ambiance ou si aucun son n'est émis d'une enceinte spécifique, voir « Guide de dépannage » dans le Mode d'emploi.

Fonctionnement de base

A

B

Mettez l'unité sous ou hors tension (veille)

Réglez le volume

Mettez la sortie audio en sourdine

Sélectionnez une source d'entrée

A La source d'entrée et les réglages attribués aux touches SCENE peuvent être sélectionnés en touchant un bouton (fonction SCENE). Par défaut, la source d'entrée et les réglages du programme sonore attribués à chaque touche SCENE sont les suivants.

Touche SCENE	Input	Programme sonore
BD/DVD	HDMI 1	Sci-Fi
TV	AUDIO 1	STRAIGHT
NET	NET RADIO	7ch Stereo
RADIO	TUNER	7ch Stereo

B L'unité est équipée de nombreux programmes sonores et décodeurs d'ambiance qui vous permettent de profiter de sources de lecture dans votre mode sonore favori.

STRAIGHT: Les sources d'entrée seront lues sans aucun effet de champ sonore.

DIRECT: Les sources d'entrée seront lues au moyen des seules fonctions absolument indispensables à la lecture pour minimiser le bruit généré par le circuit électronique. Les fonctions comme l'afficheur de la face avant seront provisoirement désactivées pour obtenir une qualité de son Hi-Fi.

ENHANCER: La musique compressée stockée sur un dispositif Bluetooth ou un dispositif de stockage USB est lue avec une profondeur et une largeur supplémentaires.

BASS: L'option Extra graves vous permet d'écouter plus de sons graves.

PROGRAM (</>): Des programmes sonores convenant aux films, à la musique et à la lecture stéréo peuvent être sélectionnés.