



IEEE1394 ファームウェア アップデートガイド (Windows 版)

ヤマハ製品をご愛用いただきまして、まことにありがとうございます。

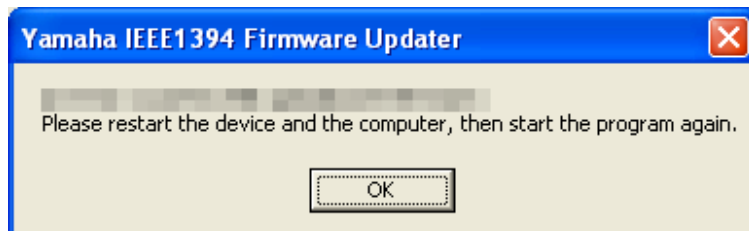
この IEEE1394 Firmware Updater は、以下の機器（以降アップデート対象機器）に使用されている IEEE1394 インターフェースのファームウェアをアップデートします。

アップデート対象機器
● mLAN16E2 (MOTIF XS8 は mLAN16E2 を内蔵しています)
● n8 / n12

このガイドでは、お使いのアップデート対象機器の IEEE1394 インターフェース ファームウェアを IEEE1394 接続した Windows コンピューターから、アップデートする方法を説明します。

■ ご注意(必ずお読みください)

- ・ アップデート作業は、お客様ご自身の責任において行なってください。
- ・ アップデート作業中(データのロード中)に機器の電源を切ったり、ケーブルを抜いたり、このガイドに記載された手順と異なった操作をされますと、機器が故障する場合がありますのでご注意ください。ただし、以下のよう
な、機器の再起動を促すメッセージが表示された時には、そのメッセージに従ってください。



- ・ このソフトウェアは、アップデート対象機器の IEEE1394 インターフェース ファームウェアを IEEE1394 接続した Windows コンピューターからアップデートするためのプログラムです。
- ・ アップデート作業に失敗し、もう一度アップデート作業を実行しても機器が正しく動作しない場合は、ヤマハ電気音響製品サービス拠点にお問い合わせください。
- ・ このソフトウェアおよびガイドの著作権は、すべてヤマハ株式会社が所有します。
- ・ このソフトウェアおよびガイドの一部、または全部を無断で複製、改変することはできません。
- ・ このガイドに掲載されている画面は、すべて操作説明のためのもので、実際の画面と異なる場合がありますので、ご了承ください。
- ・ Windows は、米国 Microsoft Corporation の米国およびその他の国における登録商標です。
- ・ その他掲載されている会社名および商品名は、各社の商標および登録商標です。

■ 動作環境

アップデート作業を正しく実行するためには、以下の動作環境を満たす必要があります。

次の条件を備えた Windows コンピューター:

- 下記のドライバーのどれかがインストールされ、正常に動作しているもの
 - Yamaha Steinberg FW Driver
 - mLAN Driver / mLAN Tools (V1.6.2 以降)

■ ファイルの構成

このフォルダーには以下のファイルが入っています。

•update_guide_win_ja.pdf	この PDF ガイドです
•releasenotes_ja.pdf	修正履歴です
•IEEE1394_Firmware_Updater.exe	アップデートプログラムです
•IEEE1394_Firmware.bin	アップデートデータです

また、以下のフォルダーには IEEE1394 firmware をアップデートすることで、追加/変更される機能について説明した文書が入っています。

•for_MOTIF_XS_user

■ アップデートの準備

アップデートプログラムを実行する前に、必ずすべてのプログラムを終了しておいてください。また、アップデートプログラムを実行中は、別のプログラムを実行したり、ウィンドウを切り替えたりしないでください。

省電力モードなどでコンピューターが待機状態になると、機器へのデータ転送が止まる場合があります。待機状態に移行しないように設定しておいてください。スクリーンセーバーなどもお使いにならないことをおすすめします。

「IEEE1394_Firmware_Updater.exe」と「IEEE1394_Firmware.bin」は同じフォルダーに入れてください。

■ アップデートの手順

1. Yamaha Steinberg FW Driver 以外をお使いの場合は、コンピューター上のタスクバーのドライバーアイコンを右クリックして表示されるメニューから OFF を選択してください。

2. コンピューターと機器を IEEE1394 ケーブルで接続します。

この時、アップデートする機器以外の IEEE1394 機器は接続しないでください。また機器はハブを経由せずコンピューターの IEEE1394 端子に直接接続してください。

3. 「IEEE1394_Firmware_Updater.exe」をダブルクリックして、プログラムを実行します。

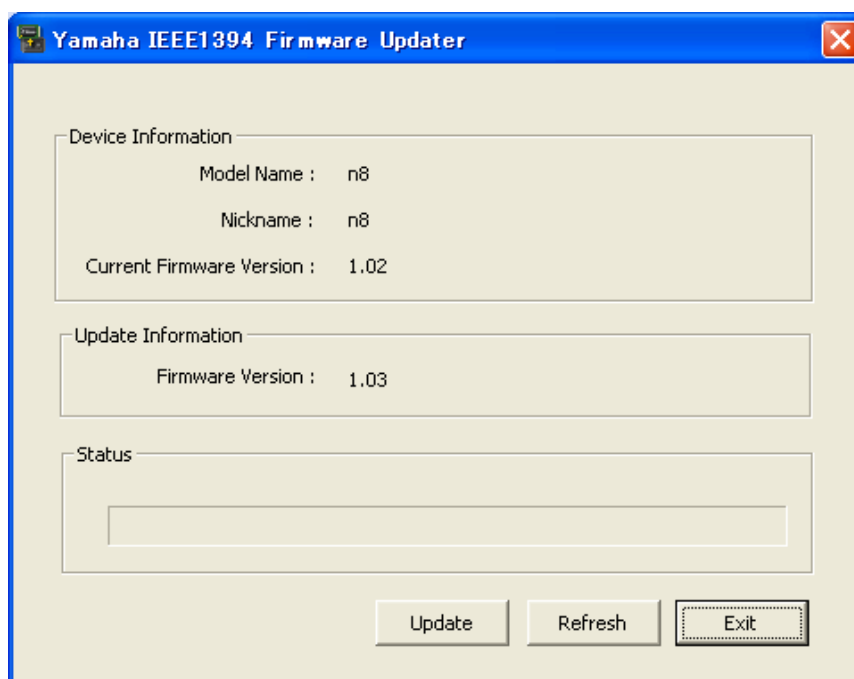


- エラーメッセージが表示される場合は、ケーブルの接続や動作環境を確認して、もう一度 プログラムを実行してください。
- エラーメッセージについて詳しくは、5 ページをご参照ください。

4. Device Information 表示部に アップデートしたい機器の情報が表示されていることを確認します。



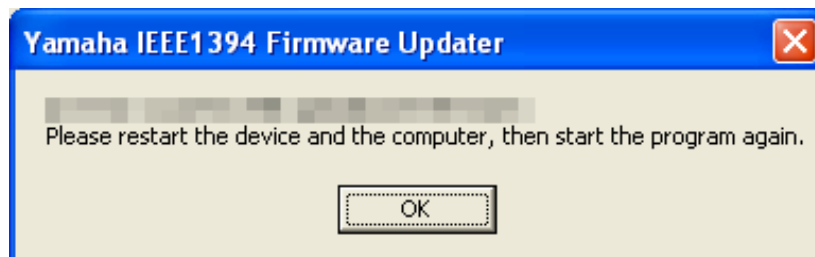
- 機器の情報が表示されない場合は、ケーブルの接続を確認したあと、[Refresh] ボタンを押して表示を更新してください。



5. [Update]ボタンをクリックして、アップデートを開始します。

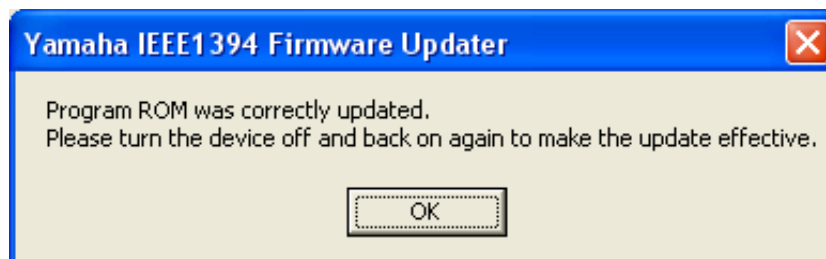
⚠ 注意

アップデートには 30 秒ほどかかります。この間は、絶対に本体電源を切ったり、ケーブルを抜いたりしないでください。アップデート作業中に電源ケーブルが抜けるなどしてアップデートに失敗した場合、機器が動作しなくなる場合もあります。ただし、以下のような、機器の再起動を促すメッセージが表示された時には、そのメッセージに従ってください。[メッセージの内容については次のページをご参照ください。](#)



もう一度アップデート作業を実行しても機器が動作しない場合は、ヤマハ電気音響製品サービス拠点にお問い合わせください。

6. 次のメッセージが表示されればアップデートは終了です。[OK]をクリックし、[Exit]をクリックしてアップデートプログラムを終了し、アップデート対象機器の電源を切ってください。



■ メッセージについて

メッセージはコンピューター上に英語にて表示されます。

ここでは通常メッセージの内容およびエラーメッセージの内容と対処方法を記載します。



- ・ 繰り返しアップデート作業を実行してもエラーメッセージが表示される場合は、ハードウェアの修理が必要なことがあります。ヤマハ電気音響製品サービス拠点にお問い合わせください。

[通常メッセージ]

"The device has already been updated to newer version.

Are you sure you want to update it again?"

(機器のファームウェアは、既により新しいバージョンにアップデート済みです。

再度アップデートしますか?)

"The update will take about 30 seconds.

While the update is in progress, do not turn off the device or disconnect the IEEE1394 cable.

If for some reason the update fails (e.g., the power cord is disconnected), the device may not work properly."

(アップデートには 30 秒程度かかります。

この間は、絶対に本体電源を切ったり、ケーブルを抜いたりしないでください。

アップデート作業中に電源ケーブルが抜けるなどしてアップデートに失敗した場合、機器が動作しなくなる場合もあります。)

"Program ROM was correctly updated.

Please turn the device off and back on again to make the update effective."

(プログラムROMは正常に更新されました。

更新を有効にするためには、本体の電源を Off し再起動してください。)

[エラーメッセージ]

"Your system doesn't satisfy the system requirements for the update.

Please make sure the requirements are satisfied, then start the program again."

(お使いのコンピューターはアップデートプログラムの動作条件を満たしていません。

動作環境を確認のうえ、再度アップデートプログラムを実行してください。)

"An error occurred while communicating with the device.

Please restart the device and the computer, then start the program again. "

(機器との通信に失敗しました。

機器とコンピューターを再起動後、再度アップデートプログラムを実行してください。)

"Could not open the data file."

(データファイルをオープンできません。)

→アップデートデータファイルが失われた可能性があります。ダウンロードした圧縮ファイルを再度解凍し、はじめからやり直してください。

"The data file is not correct."

(データファイルが壊れています。)

→アップデートデータファイルが失われた可能性があります。ダウンロードした圧縮ファイルを再度解凍し、はじめからやり直してください。

"An error occurred while uploading the firmware.

Please restart the device and the computer, then start the program again. "

(ファームウェアの転送に失敗しました。

機器とコンピューターを再起動後、再度アップデートプログラムを実行してください。)

"An error occurred while initializing the program ROM.

Initialization will be executed again. "

(プログラムROMの初期化中にエラーが発生しました。

初期化を再実行します。)

→[OK] をクリックしてください。

繰り返し実行してもエラーが表示される場合には、[Cancel] を押してアップデートプログラムを終了してください。

そして、コンピューターのみを再起動し、再度アップデートプログラムを実行してください。この間、絶対に本体の電源は切らないでください。

"An error occurred while updating the program ROM.

The update will be executed again. "

(プログラムROMの更新中にエラーが発生しました。

更新を再実行します。)

→[OK] をクリックしてください。

繰り返し実行してもエラーが表示される場合には、[Cancel] を押してアップデートプログラムを終了してください。

そして、コンピューターのみを再起動し、再度アップデートプログラムを実行してください。この間、絶対に本体の電源は切らないでください。