



## n8/n12 ファームウェア V1.03 アップデートガイド (Windows 版)

ヤマハ製品をご愛用いただきまして、まことにありがとうございます。

この n8/n12 Firmware Updater は、n8/n12 の本体ファームウェアをアップデートします。

このガイドでは、お使いの n8/n12 の本体ファームウェアを、IEEE1394 接続した Windows コンピューターからアップデートする方法を説明します。

### ■ ご注意(必ずお読みください)

- ・ **n8/n12 ファームウェア V1.03 では、Yamaha Steinberg FW Driver のみに対応します。アップデート後は、n Driver、AI Driver、mLAN Driver/mLAN Tools での使用ができなくなります。また、以前のバージョンに戻すことはできません。01X など他の mLAN 機器とネットワーク接続する場合は、このファームウェアアップデートを行わないでください。**
- ・ アップデート作業は、お客様ご自身の責任において行なってください。
- ・ アップデート作業中(データのロード中)に n8/n12 の電源を切ったり、ケーブルを抜いたり、このガイドに記載された手順と異なった操作をされますと、n8/n12 が故障する場合がありますのでご注意ください。
- ・ アップデート作業に失敗し、もう一度アップデート作業を実行しても n8/n12 が正しく動作しない場合は、ヤマハ電気音響製品サービス拠点にお問い合わせください。
- ・ このソフトウェアおよびガイドの著作権は、すべてヤマハ株式会社が所有します。
- ・ このソフトウェアおよびガイドの一部、または全部を無断で複製、改変することはできません。
- ・ このガイドに掲載されている画面は、すべて操作説明のためのもので、実際の画面と異なる場合がありますので、ご了承ください。
- ・ Windows は、米国 Microsoft Corporation の米国およびその他の国における登録商標です。
- ・ その他掲載されている会社名および商品名は、各社の商標および登録商標です。

## ■ 動作環境

アップデート作業を正しく実行するためには、以下の動作環境を満たす必要があります。

次の条件を備えた Windows コンピューター:

- Yamaha Steinberg FW Driver がインストールされ、正常に動作しているもの。
- S400(転送スピードが 400Mbps)の IEEE1394(FireWire)端子または i.LINK 端子を搭載したもの。

## ■ ファイルの構成

このフォルダーには以下のファイルが入っています。

|                          |               |
|--------------------------|---------------|
| •update_guide_win_ja.pdf | この PDF ガイドです  |
| •releasenotes_ja.pdf     | 更新履歴です        |
| •nUpdate.exe             | アップデートプログラムです |
| •N_FIRM_103.MID          | アップデートデータです   |

## ■ アップデートの準備

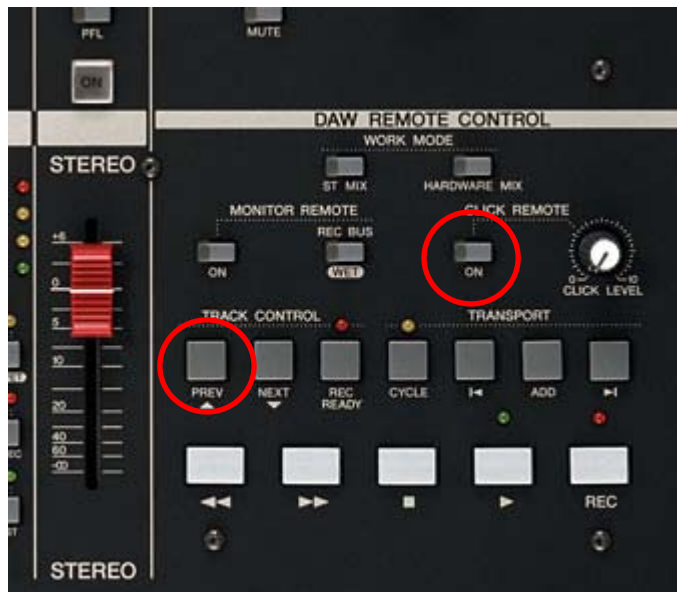
アップデートプログラムを実行する前に、必ずすべてのプログラムを終了しておいてください。また、アップデートプログラムを実行中は、別のプログラムを実行したり、ウィンドウを切り替えたりしないでください。

省電力モードなどでコンピューターが待機状態になると、n8/n12 へのデータ転送が止まる場合があります。待機状態に移行しないように設定しておいてください。スクリーンセーバーなどもお使いにならないことをおすすめします。

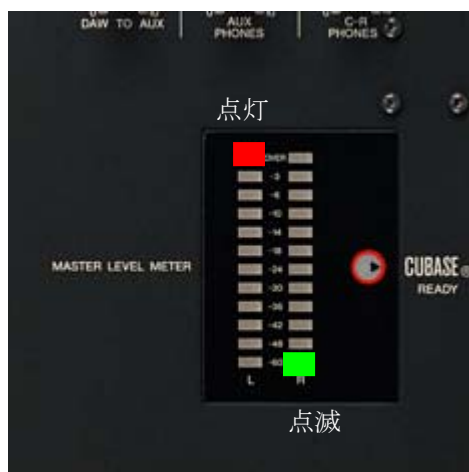
「nUpdate.exe」と「N\_FIRM\_103.MID」は同じフォルダーに入れてください。

## ■ アップデートの手順

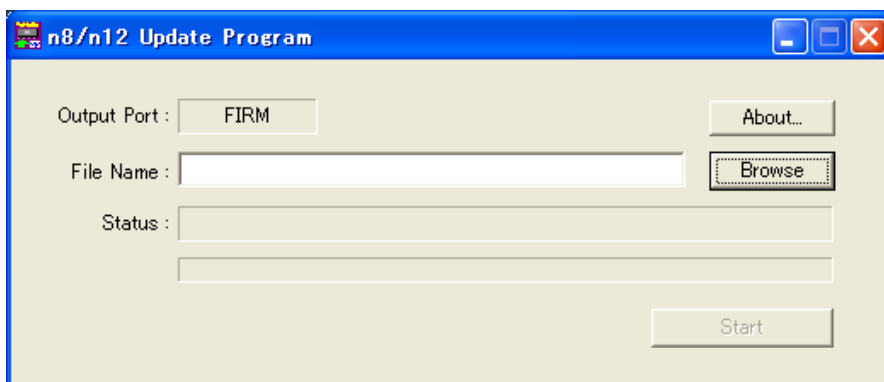
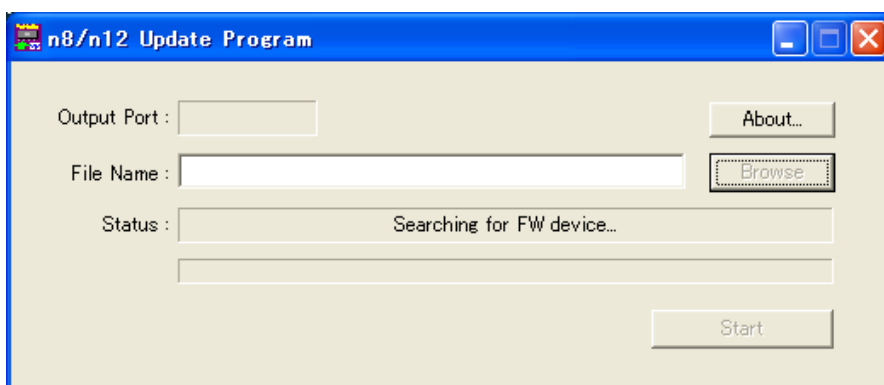
1. コンピューターと n8/n12 を IEEE1394 ケーブルで接続します。  
この時、アップデートする n8/n12 以外の IEEE1394 機器は接続しないでください。また n8/n12 はハブを経由せずコンピューターの IEEE1394 端子に直接接続してください。
2. n8/n12 の[PREV]キーと[CLICK REMOTE ON]キーを同時に押しながら n8/n12 の電源を入れます。



n8/n12 がアップデートモードで起動します。アップデートモードで起動すると、n8/n12 の MASTER LEVEL METER の L 側一番上の LED が点灯し、数秒後に R 側の一番下の LED が点滅状態になります。



3. 「nUpdate.exe」をダブルクリックして、プログラムを実行します。  
正しく動作した場合はダイアログの Status 欄に、「Searching for FW device...」としばらく表示  
されます。そのあとダイアログの Output Port 欄に「FIRM」と表示されます。



- ダイアログの Status 欄にエラーメッセージが表示される場合は、ケーブルの接続や動作環境を確認して、もう一度プログラムを実行してください。
- エラーメッセージについて詳しくは、6 ページをご参照ください。

4. ダイアログの[Browse]ボタンを押して、アップデート用ファイルを選択します。  
アップデート用ファイルは、「nUpdate.exe」と同じフォルダーにある「N\_FIRM\_103.MID」です。



- アップデート用ファイルが適切でない場合は、Status 欄に「File format error!!」と表示されます。

5. ダイアログの[Start]ボタンを押して、アップデートを開始します。

このとき Status 欄に「Installing...」と表示されます。

アップデートには約 4 分かかります。

アップデートが完全に終了したら自動的に n8/n12 が再起動します。

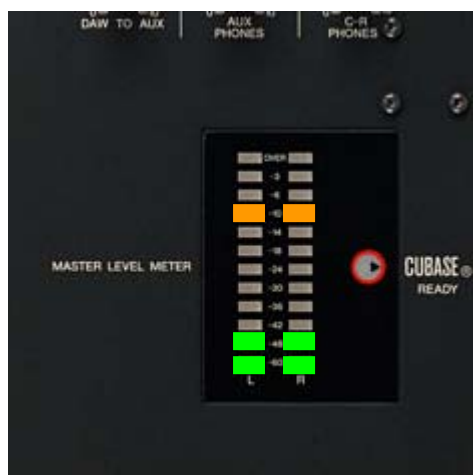
### ⚠ 注意

アップデート用データの転送が終わると、Status 欄に「Transfer complete. Please wait until n8/n12 rebooting completion」と表示されますが、**この時点ではまだアップデートが完了していません**。この間は絶対に n8/n12 の電源を切ったり、ケーブルを抜いたりしないでください。アップデートに失敗した場合は、n8/n12 が正常に動作しなくなることがあります。

## ■ アップデート後の確認

n8/n12 が自動的に再起動して、アップデートが完了したら、下記の手順に従って n8/n12 のバージョン番号を確認します。

1. n8/n12 の電源を切ります。
2. n8/n12 の[STOP]キーを押しながら電源を入れます。
3. [STOP]キーを押したまま、MASTER LEVEL METER に下記のようにバージョンが表示されるのを待ちます。



4. [STOP]キーを離します。  
n8/n12 が通常動作に戻ります。

## ■ エラーメッセージについて

メッセージはコンピューター上に英語にて表示されます。

ここではエラーメッセージの内容と対処方法を説明します。



- ・ 繰り返しアップデート作業を実行してもエラーメッセージが表示される場合は、ハードウェアの修理が必要なことがあります。ヤマハ電気音響製品サービス拠点にお問い合わせください。

|  |   |
|--|---|
| Can not get FW/mLAN interface!!  | Yamaha Steinberg FW Driver がインストールされていません。ドライバーが正しくインストールされているかどうかをご確認ください。   |
| FW device not found!!<br>Can not open FW device!!<br>Can not get FW port information!!<br>FW port not found!!<br>Can not open FW port!!<br>Can not get FW device information!! | n8/n12 が接続されていないか、電源が入っていないため、コンピューターから n8/n12 を認識できません。<br><br>正しくケーブルが接続されているか、n8/n12 がアップデートモードで起動されているかどうか、ご確認ください。 |
| File format error!!  | 選択されたアップデート用ファイルが適切ではありません。   |
| FW communication error!!   | アップデート作業中にケーブルが抜かれるなどしたために、正しく通信されませんでした。<br><br>nUpdate.exe を終了し、アップデート手順を最初からやり直してください。                               |